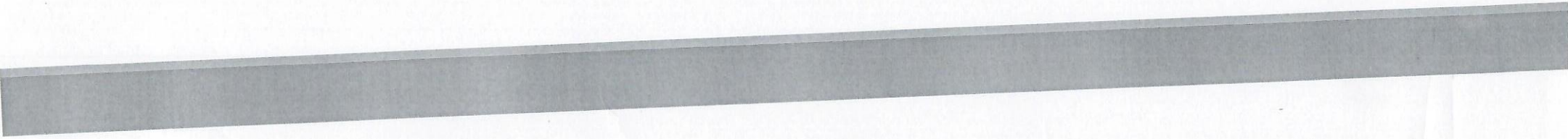


Senegal: Projet Employabilité des Jeunes et Inclusion Sociale

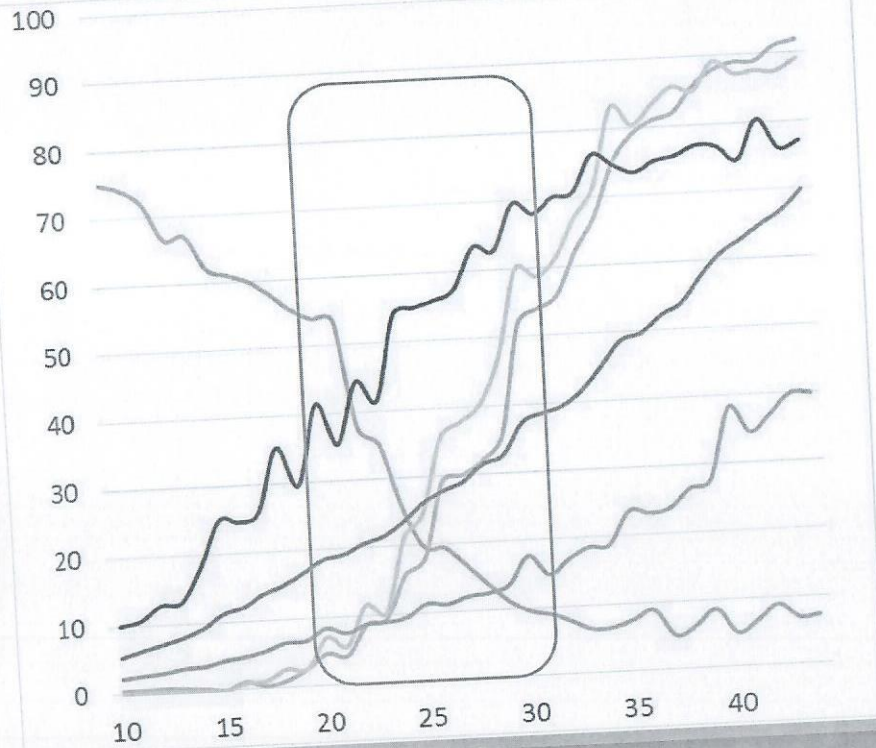
MAI 2017



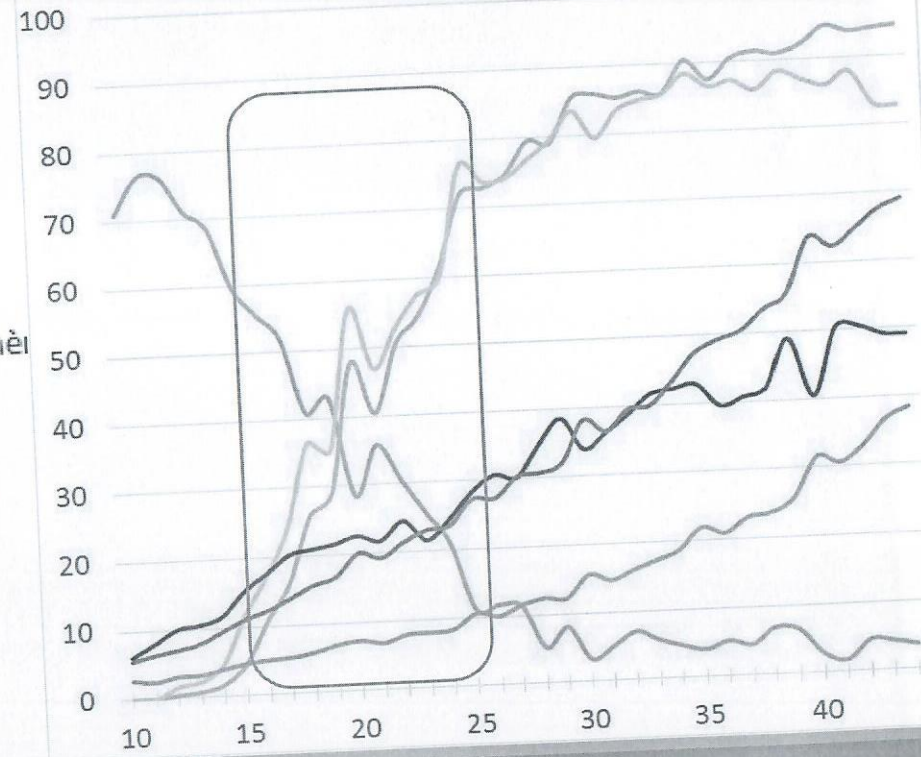
Tous les ans, 300,000 jeunes intègrent le marché du travail

Adolescence: changements rapides et inter-connectés

HOMMES



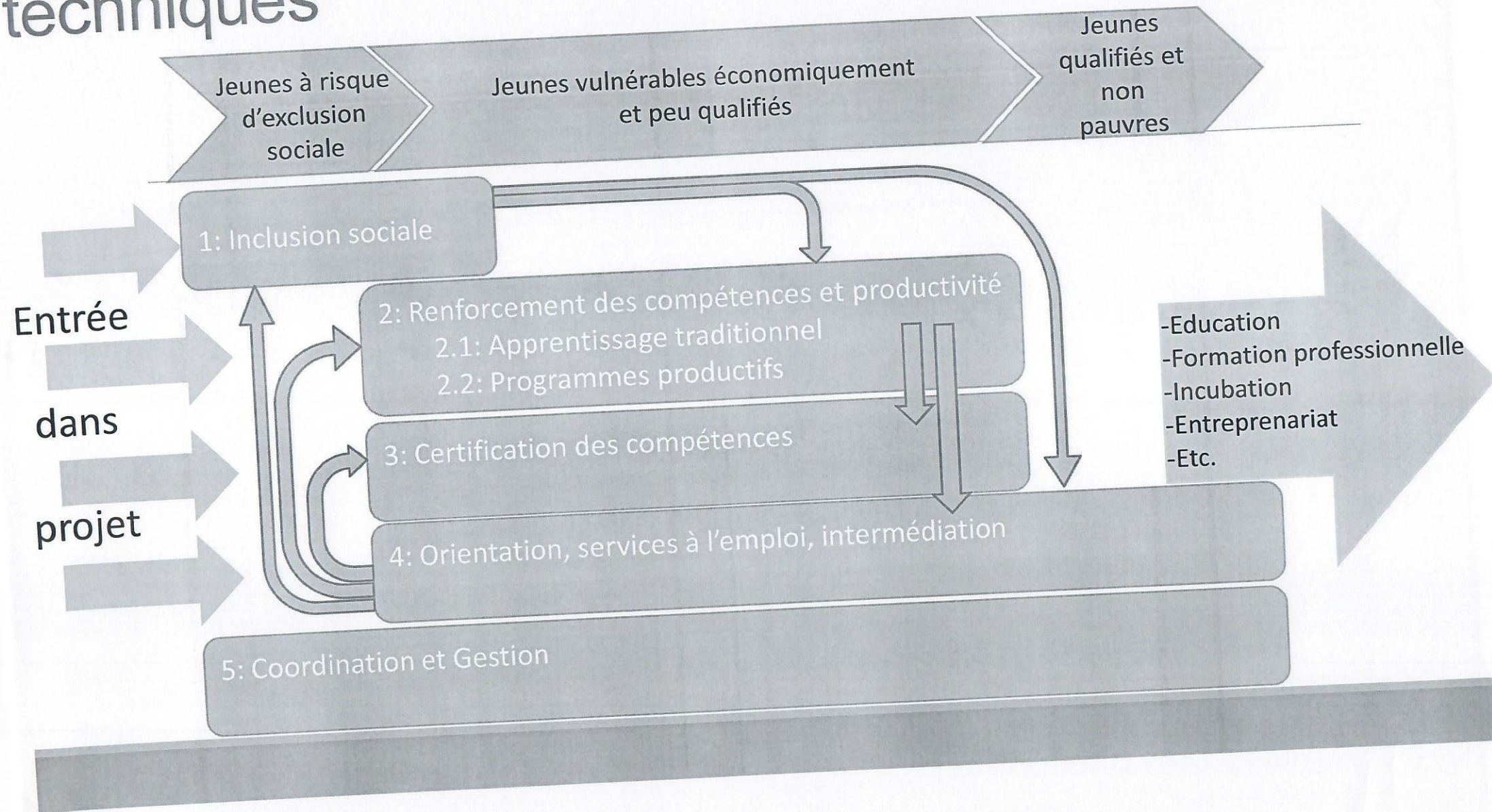
FEMMES



Projet: Grandes orientations

- Transformation ou renforcement des systèmes
- Accent sur interventions à très grande échelle
- Multiples contraintes: compétences, marchés et normes sociales
- Approche programme avec passerelles pour des parcours variés
- Complément des réformes éducation et formation professionnelle
- Cibles: 15/24 ans, grandes villes, pauvres et à risque, genre
- Utilisation du Registre National Unique

techniques



Un ancrage fort pour une coordination

	Activité	Responsable	Autres acteurs de mise en œuvre
	Coordination	Primature	
	Orientation et suivi	Comité de Pilotage: Ministères sectoriels, société civile, associations, et secteur privé	
1	Inclusion sociale	Ministère des Sports; Ministère de la Jeunesse, de l'Emploi et de la Construction Citoyenne; et Ministère de la Culture et de la Communication	Ministère de la Gouvernance locale, ASCs, CDEPS, autres structures de l'Etat et associations locales
2	Apprentissage traditionnel	Ministère de la Formation Professionnelle, de l'Apprentissage et de l'Artisanat	Associations professionnelles, secteur privé, centres de formation, patronat
	Programmes productifs	Ministère de la Femme, de la Famille et de l'Enfance	Délégation Générale à la Protection Sociale et la Solidarité Nationale, ONGs
3	Certification	Ministère de la Formation Professionnelle, de l'Apprentissage et de l'Artisanat	Ministère de l'Education Nationale (Direction des Examens et Concours), associations professionnelles, patronat
4	Orientation, information et intermédiation	Agence Nationale pour la Promotion de l'Emploi des Jeunes (ANPEJ)	ADIE, ANSD, services à l'emploi privés

Calendrier

- Atelier national de lancement 8 mai 2017
- Mission pré-identification 15-26 mai 2017
- Définition composantes et coûts Juin-août 2017
- Note conceptuelle Août/sep 2017
- Mission d'identification Sep/Oct 2017
- Avance de préparation de projet Octobre 2017
- Missions de pré-évaluation et d'évaluation Fin 2018
- Négociations Début 2018

Diagnostic

- 300,000 jeunes de 15 à 24 ans rejoignent le marché du travail chaque année
- Inactivité très élevée, surtout pour jeunes femmes (32% des femmes de 15-29 ans)
- Conditions de travail précaires: sous-emploi, informel, et revenus faibles (surtout pour les filles)
- Aspirations et ambition des jeunes
- Multiples contraintes (en plus du contexte économique général).
 - Compétences et productivité limitées: cognitives, professionnelles, civiques et socio-émotionnelles
 - Normes sociales, surtout pour femmes: mariage/naissances, tâches ménagères, secteurs et activités, etc.
 - Défaillances du marché: manque d'intermédiation, d'accès à l'information sur les emplois, d'accès aux intrants, recrutements basés sur réseaux familiaux ou sociaux

Composante 1: Inclusion Sociale des Jeunes (1/2)

Composante 1.1 : Développer les structures et le contenu du programme d'inclusion sociale

Etablir les structures:

- Réhabiliter les structures physiques existantes pour l'établissement des académies sur la base de la proximité aux groupes cibles en zones urbaines.
- Equiper les académies en tenant compte des secteurs clés pour l'inclusion sociale des jeunes à risque (Sport, Art et Culture)
- Etablir le système de gouvernance des académies

Développer les programmes des compétences de vies axes sur :

- Résilience et compétences socio-émotionnelles : Autonomie, techniques de communication, techniques de résilience face à la précarité ou aux chocs, résolution de conflits, la violence basée sur le genre,
- Engagement civique, droits et obligations : Engagement communautaire et citoyen, l'accès aux services, l'accès à l'information sur les opportunités d'emploi,
- Alphabétisation financière: Accès au crédit, budgétiser et tenir des comptes, économiser, etc.
- Santé et nutrition : Hygiène, sante et prévention sur les lieux de travail, nutrition et santé reproductive,

Composante 1: Inclusion Sociale des Jeunes (2/2)

Composante 1.2 : Formation et Déploiement de Formateurs et d'Animateurs en Inclusion Sociale

- Former un réseau d'animateurs pour développer les compétences de vie et établir les processus et critères de leur déploiement au niveau national
- Renforcer les compétences des animateurs existants dans les différents programmes qui visent les Jeunes
- Former les groupes cibles de jeunes à risque

Composante 1.3 : Déploiement des Animateurs et Contractualisation basée sur les Résultats

- Etablir un mécanisme de contractualisation basée sur les résultats visant les structures locales (Institutions privées, publiques et de la société civile mettant en œuvre des programmes pour les jeunes a risque)
- Développer un système de « grant »/micro financement pour la promotion de plans d'action d'inclusion sociale avec les institutions qui reçoivent des animateurs formés ou dont les formateurs bénéficient de renforcement de capacités
- Construire une plateforme pour assurer la participation effective des jeunes et accroître transparence et redevabilité
- Conseiller et orienter les jeunes qui remplissent les critères préétablis vers les activités des Composantes 2, 3 et 4

Composante 2: Renforcement des compétences et de la productivité (1/2)

Composante 2.1: Promotion de la Qualité de l'Apprentissage Traditionnel

- Développer les modules et outils d'apprentissage pour les différents métiers
- Former les maîtres d'apprentissage (compétences techniques et pédagogiques)
- Equiper les maîtres et ateliers (guides, équipement, outils de suivi, etc.)
- Former les apprentis en compétences transversales (voir composante 2.3: alphabétisation, compétences techniques, gestion, TIC, compétences professionnelles, auto-estime, compétences socio-émotionnelles, etc.)
- Equiper les apprentis en fin d'apprentissage
- Promouvoir la participation des jeunes femmes et des femmes maîtres en proposant un appui financier et en adaptant le modèle traditionnel
- Promouvoir la diversification des secteurs pour les jeunes femmes, en promouvant certains métiers négligés et porteurs [soins des jeunes enfants, des malades et des aînés; tourisme; etc.]
- Promouvoir l'organisation des apprentis en GIE en fin d'apprentissage
- Pour les apprentis les plus avancés, organiser le passage vers des formations plus formelles (CAP/BT/BTS, etc.)

Composante 2: Renforcement des compétences et de la productivité (2/2)

Composante 2.2: Programme productif pour promouvoir productivité et auto-emploi

- Etendre les programmes productifs pour les jeunes issus des ménages pauvres, sur la base des évaluations des pilotes du Ministère de la Femme, Famille et Enfance et de la DGPSN
- Organiser la formation en compétences transversales aux bénéficiaires (voir composante 2.3)
- Accompagner techniquement les jeunes pour le développement d'un « business plan »
- Promouvoir l'épargne à travers l'organisation de groupes communautaires d'épargne et de crédit
- Injecter un capital de démarrage pour l'acquisition des intrants/biens de production
- Organiser le coaching technique pour la mise en œuvre de l'activité productive
- Pour plus avancés, organiser des passerelles vers les programmes plus ambitieux d'appui à l'entrepreneuriat

Composante 2.3: Méthodologie compétences transversales

- Développer une méthodologie pour le renforcement des compétences transversales (compétences socio-émotionnelles, compétences professionnelles, TIC, gestion, alphabétisation, etc.) pour les jeunes
- Adapter à différents groupes de jeunes (les jeunes servis par le projet, ainsi que les programmes d'éducation formelle, formation professionnelle, certificats de spécialités, autres écoles, programmes productifs, etc.)

Composante 3: Certification des compétences des jeunes

Composante 3.1: Mise en place d'un système de certification des compétences de base

- Définir une institution autonome, supervisée par secteur privé, pour gérer le système de certification des compétences de bases (transversales, professionnelles et techniques)
- Définir les normes pour les compétences de base dans certains secteurs clés (lien avec initiatives similaires des pays voisins et avec les grands projets économiques du Sénégal)
- Inclure les nouvelles « filières » pour jeunes femmes (soins malades, personnes âgées, enfants, etc.)
- Définir les mécanismes de certification par les employeurs des différents secteurs

Composante 3.2: Certifier les compétences des jeunes

- Organiser la certification régulière des compétences par le secteur privé pour les bénéficiaires du projet (Composantes 1, 2 et 3)
- Etendre le mécanisme de certification aux autres jeunes qui ont acquis leurs compétences dans un contexte d'éducation/formation ou dans le contexte d'un emploi ou d'activités familiales

Composante 4: Intermédiation et insertion (1/2)

Composante 4.1: Orientation et intermédiation pour jeunes peu-qualifiés et pauvres/vulnérables:

- Au niveau des différentes localités, développer une cartographie des programmes disponibles pour le renforcement des compétences, la promotion de l'auto-emploi, l'insertion professionnelle, etc.
- Appuyer les institutions locales permettant d'offrir les services d'orientation et intermédiation
- Accueillir et profiler les jeunes et les orienter vers des activités permettant le renforcement des compétences, de la productivité et l'organisation économique des jeunes, y compris celles appuyées par le projet (composante 1 pour l'inclusion; composante 2 pour le renforcement des compétences et de la productivité; et composante 3 pour la certification des compétences)

Composante 4: Intermédiation et insertion (2/2)

Composante 4.2: Système d'intermédiation et de services à l'emploi pour jeunes plus qualifiés:

- Développer ou renforcer les plateformes d'intermédiation, afin de promouvoir le recrutement basé sur compétences (plateformes privées et/ou publiques)
- Profiler les jeunes et éventuellement leur offrir des services d'appui à l'emploi pour les jeunes qualifiés: préparation, recherche, orientation vers formation, identification de stages, et liens vers les programmes d'incubation type « business academy », etc.
- Renforcer en particulier les services pour jeunes femmes (activités plus intensives, activités spécifiques ponctuelles de promotion, etc.)

Composante 4.3: Système d'information sur le marché du travail:

- Développer les connaissances sur le marché du travail, les filières porteuses, les compétences valorisées par le marché, etc.
- Assurer une dissémination de ces informations auprès des jeunes, aux acteurs de l'éducation et aux institutions offrant des formations ou des appuis aux jeunes, afin d'orienter leurs activités.