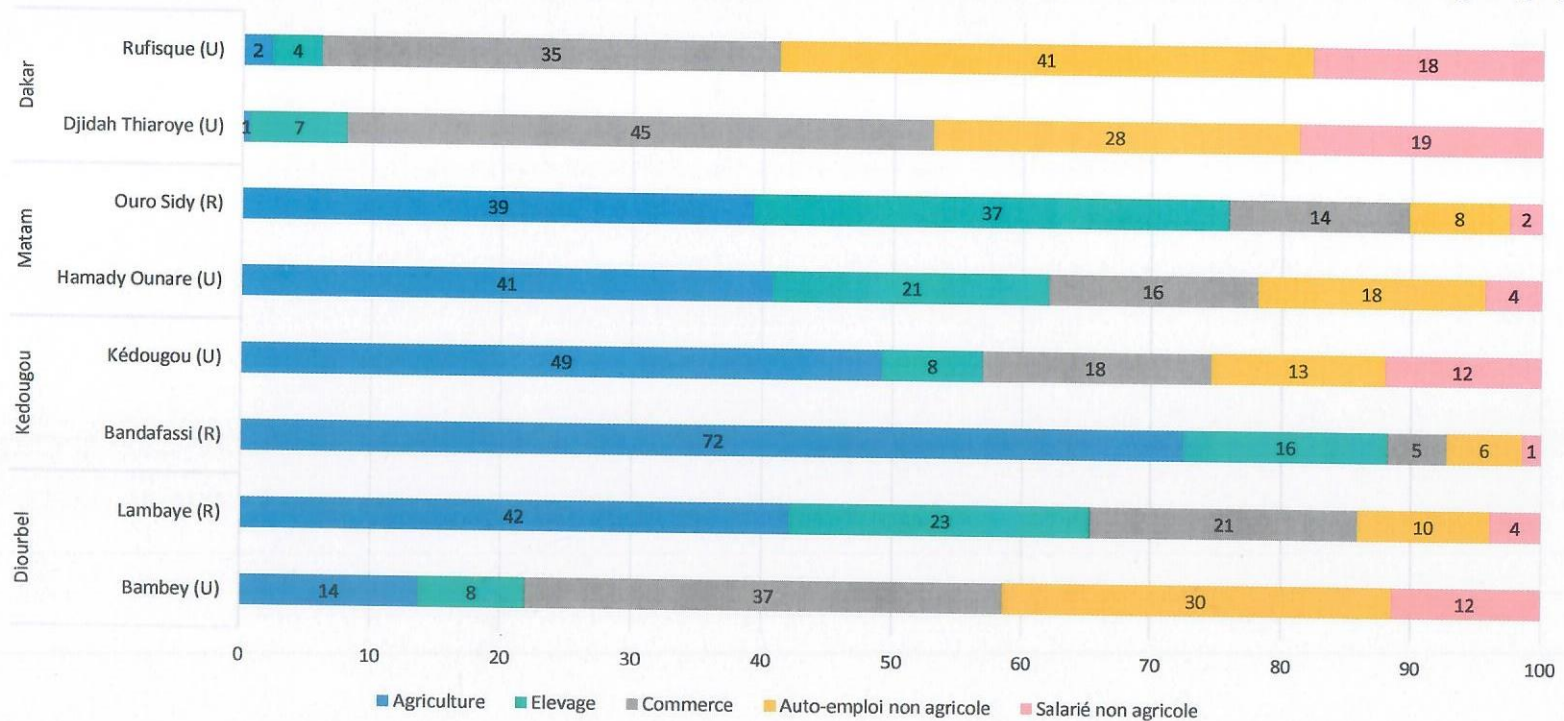


Secteur d'activité:

- Le commerce et l'auto-emploi non agricole sont les types d'activités dominantes à Dakar et à Bambey.
- L'agriculture et l'élevage sont toujours les principaux emplois en zone rurale

Figure 2: Part de chaque secteur d'activité dans les 5 activités pratiquées par les ménages (%)



Diversification sectorielle des AGR:

Tableau 1: Diversification des activités des ménages (%)

	Diourbel		Kédougou		Matam		Dakar		Total
	Bambey (U)	Lambaye (R)	Bandafassi (R)	Kédougou (U)	Hamady Ounare (U)	Ouro Sidy (R)	Djidah Thiaroye (U)	Rufisque (U)	
Un seul secteur d'activité	23	6	28	24	20	6	33	19	19
Agriculture et élevage	0	23	30	8	4	33	0	0	15
Agriculture et commerce	9	7	13	8	4	7	0	3	7
Agriculture et auto-emploi non agricole	4	3	11	3	9	0	0	0	4
Agriculture et salariat	0	4	2	3	0	0	0	0	1
Elevage et commerce	2	23	1	8	18	23	8	5	11
Elevage et auto-emploi non agricole	4	4	9	0	11	16	2	2	7
Elevage et salariat	2	1	1	8	7	4	0	0	3
Commerce et auto-emploi non agricole	26	23	2	18	22	5	27	35	18
Commerce et salariat	11	4	0	8	0	5	13	11	6
Auto-emploi non agricole et salariat	19	1	1	13	4	1	17	25	9

Saisonnalité des emplois:

- Forte saisonnalité des emplois agricoles avec une activité qui atteint son pic en juillet et qui décroît jusqu'à atteindre son point le plus bas en avril de l'année suivante.
- Impact fort de la saisonnalité sur la sécurité alimentaires des ménages

Figure 5: Part des ménages ayant une activité agricole par mois (%)

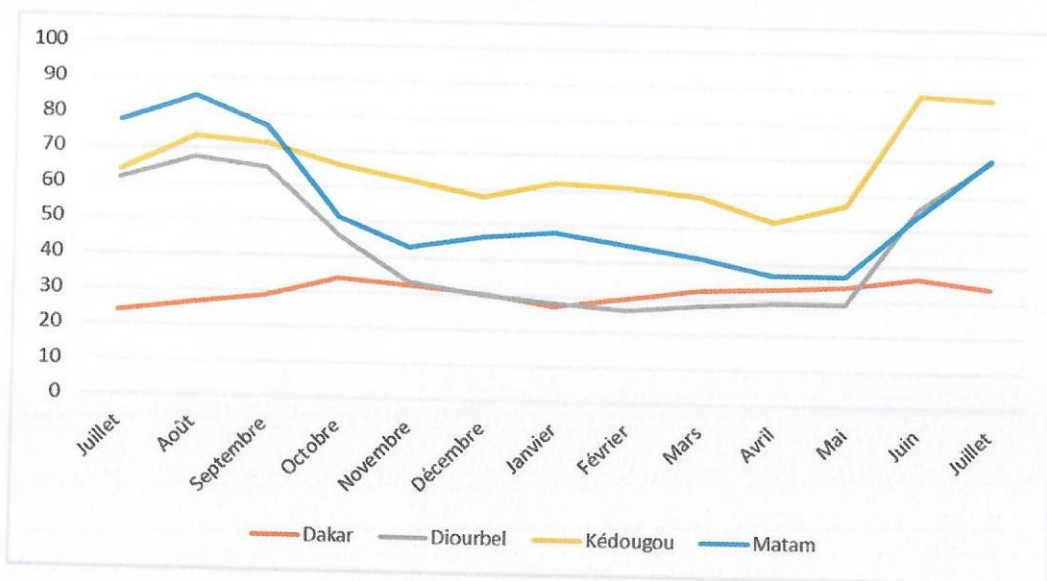
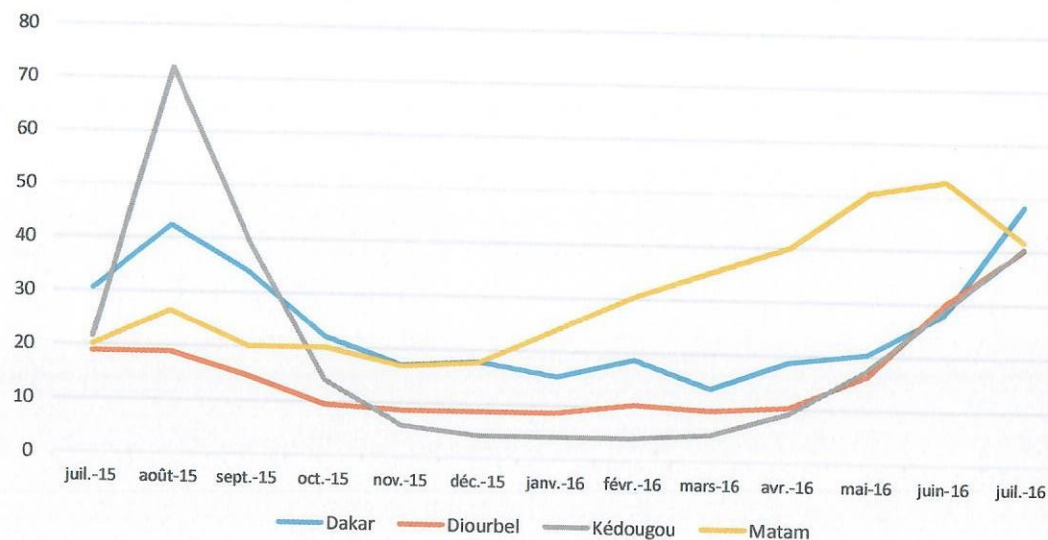


Figure 6: Ménages sans assez de nourriture pour nourrir leur ménage par mois(%)



Contrainte à l'emploi:

Tableau 2: Eléments susceptibles d'améliorer la rentabilité des activités des ménages (%)

		Agriculture	Elevage	
1	Intrants agricoles	59.7	Plus de pâturage	29.7
2	Accès à l'eau	9.0	Santé du bétail	26.9
3	Climat stable	5.7	Dons en argent	12.1
4	Compétences technique	5.0	Intrants agricoles	6.2
5	Dons en argent	4.8	Prix intrants plus stable	3.4
6	Meilleur accès à la terre	2.8	Accès au crédit	2.8
7	Intrants non-agricoles	2.7	Accès à l'eau	2.5
8	Accès au crédit	2.2	Plus de stocks	2.5
9	Association	1.5	Plus de clients	1.9
10	Diversification à d'autres activités	1.2	Intrants non-agricoles	1.9
		Commerce	Auto-emploi non agricole	
1	Dons en argent	32.8	Plus de clients	36.2
2	Plus de clients	25.2	Intrants non-agricoles	15.8
3	Accès au crédit	14.3	Dons en argent	14.7
4	Intrants non-agricoles	4.9	Accès au crédit	4.9
5	Diversification à d'autres activités	4.0	Diversification à d'autres activités	4.5
6	Plus de stocks	3.6	Compétences technique	4.2
7	Prix output plus stable	3.0	Avoir un moyen de transport	3.0
8	Intrants agricoles	1.8	Conserver son travail	1.9
9	Compétences technique	0.9	Main d'œuvre	1.5
10	Plus d'épargne	0.9	Main d'œuvre plus qualifiée	1.1
		Salarié		
1	Dons en argent	16.7		
2	Plus de clients	15.9		
3	Diversification à d'autres activités	10.3		
4	Conserver son emploi	8.7		
5	Intrants non-agricoles	7.1		
6	Compétences technique	7.1		
7	Hausse salaire	6.3		
8	Accès au crédit	4.0		
9	Avoir un moyen de transport	3.2		
10	Climat stable	1.6		

Contrainte à l'emploi:

Tableau 3: Principales difficultés rencontrées par les ménages par secteur d'activité et par commune (%)

Djeddah Thiaroye Kao	Rufisque Nord	Kanel
Commerce	Commerce	Commerce
Manque de moyens financiers	Manque de moyens financiers	Manque de moyens financiers
Dettes impayées des clients	Dettes impayées des clients	Saturation du marché/concurrence
Saturation du marché/concurrence	Saturation du marché/concurrence	Manque d'accès au crédit
Insécurité	Cherté des soins de santé	Faible pouvoir d'achat
Manque d'accès au crédit	Manque d'accès au crédit	Dettes impayées des clients
Artisanat	Artisanat	Agriculture
Manque de moyens financiers	Manque de moyens financiers	Manque de moyens financiers
Manque de clients	Concurrence déloyale	Manque de pâturage
Manque d'emplacement	Manque de respect des conditions de travail	Non disponibilité des semences à temps
Concurrence	Manque d'accès au crédit	Manque de moyens matériels
Occupation de la voie publique	Absence d'emplacement	Manque d'appui à la culture de décrue
Kédougou	Médina Yoro Foula	
Commerce	Commerce	
Manque de moyens financiers	Enclavement	
Mauvais état des routes	Manque de moyens financiers	
Manque d'accès au crédit	Inflation du prix des denrées	
Manque de garantie	Mauvais état des routes	
Agriculture	Agriculture	
Manque de moyens financiers	Enclavement	
Difficulté d'accès aux semences	Non disponibilité des semences à temps	
Divagation des animaux	Manque de moyens financiers	
Manque de matériel agricole	Difficulté d'écoulement de la production	

Chocs subis par les ménages:

Tableau 5: Chocs vécus au cours de 12 derniers mois ayant négativement affectés les revenus des ménages (%)

	Diourbel		Kédougou		Matam		Dakar		Total
	Bambey (U)	Lambaye (R)	Bandafassi (R)	Kédougou (U)	Hamady Ounare (U)	Ouro Sidy (R)	Djihad Thiaroye (U)	Rufisque (U)	
Hausse des prix des produits alimentaires	49	27	79	72	64	71	37	62	58
Maladie grave ou accident d'un membre du ménage	38	26	52	56	58	71	57	38	50
Inondations	30	10	83	72	53	29	35	24	41
Maladies des animaux	6	16	54	26	51	55	8	2	29
Hausse des prix des intrants agricoles	11	17	71	51	47	25	2	3	29
Maladies des cultures	4	19	56	31	51	46	0	2	28
Sécheresse/pluies irrégulières	6	1	60	38	38	40	0	22	27
Perte du revenu non agricole du ménage (non liée à un accident ou une maladie)	6	9	39	28	47	28	22	5	23
Baisse du prix des produits agricoles	11	21	45	33	38	28	0	2	23
Décès d'un membre du ménage	6	6	12	18	18	8	8	9	10
Divorce, séparation	2	0	0	3	4	5	2	0	2

Chocs affectant la sécurité alimentaire:

- 31% des ménages ont été contraint de réduire leur consommation alimentaire au cours des 12 derniers mois, particulièrement dans la région de Kédougou, où un ménage sur deux s'est retrouvé dans cette situation.

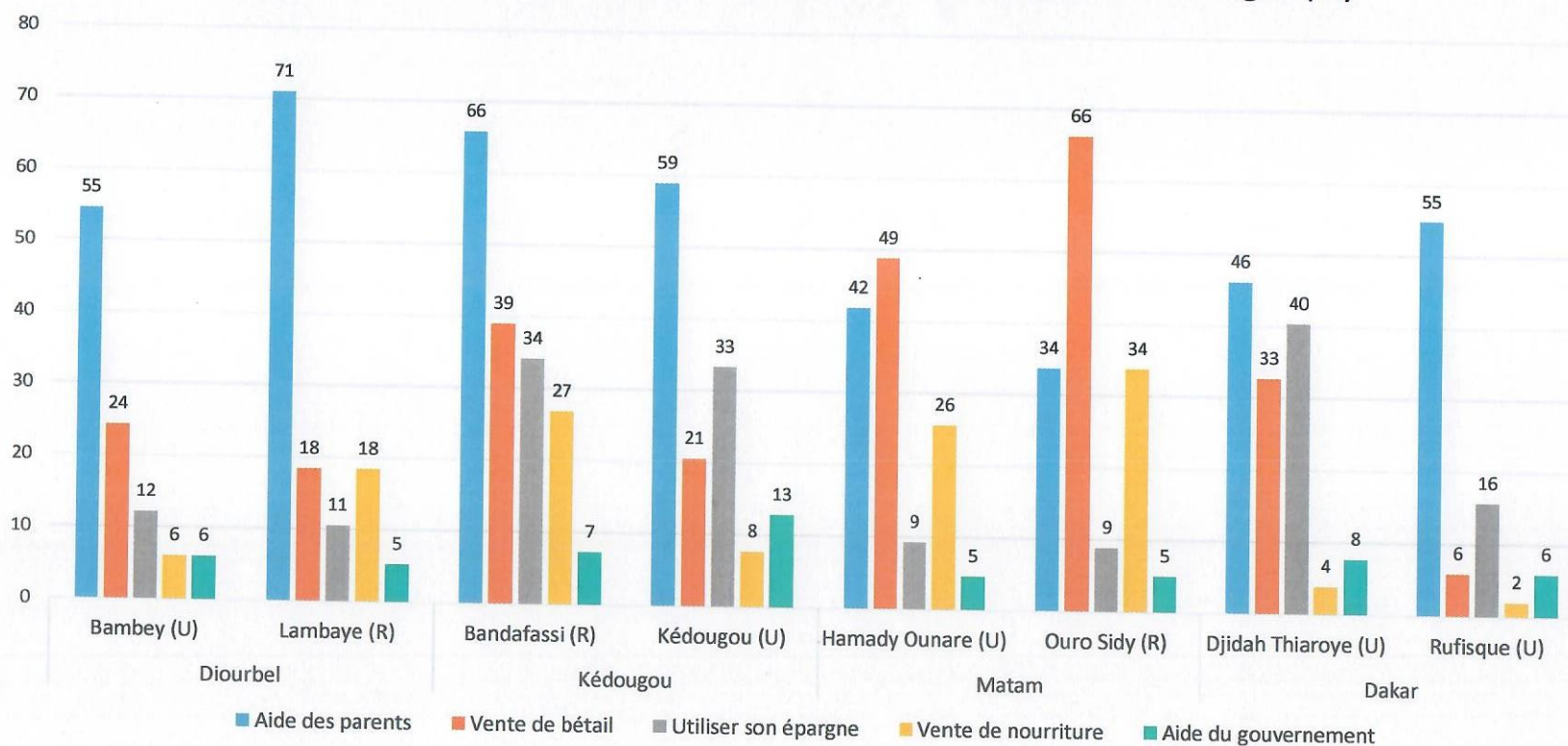
Tableau 6: Evènements ayant causés la baisse de la consommation alimentaire (%)

	Dakar	Diourbel	Kédougou	Matam	Total
Maladie	48	15	16	16	23
Pertes de cultures	0	15	19	19	15
Perte d'un actif de production	3	38	15	12	13
Perte d'emploi	33	8	3	5	11
Période de soudure	0	0	13	2	6
Aucun choc - pauvreté	3	0	8	7	6
Perte de bétail	3	15	2	9	5
Pour faire des économies	0	0	5	5	3
Maison gravement endommagée	0	0	0	9	3
Décès	0	0	5	2	3
Cérémonies	0	0	5	0	2
Vol	0	8	0	2	1
Baisse de revenu	6	0	0	0	1
Autre	3	0	5	9	5
Non réponse	0	0	5	2	3

Gestion des chocs:

- Le mécanisme de gestion des chocs le plus répandu est le recours au réseau (famille/amis)

Figure 8: Mécanismes de gestion des chocs utilisés par les ménages (%)



Préparation en prévision d'un choc:

- Près de la moitié des ménages interrogés ne prennent aucune action particulière visant à se préparer à un choc

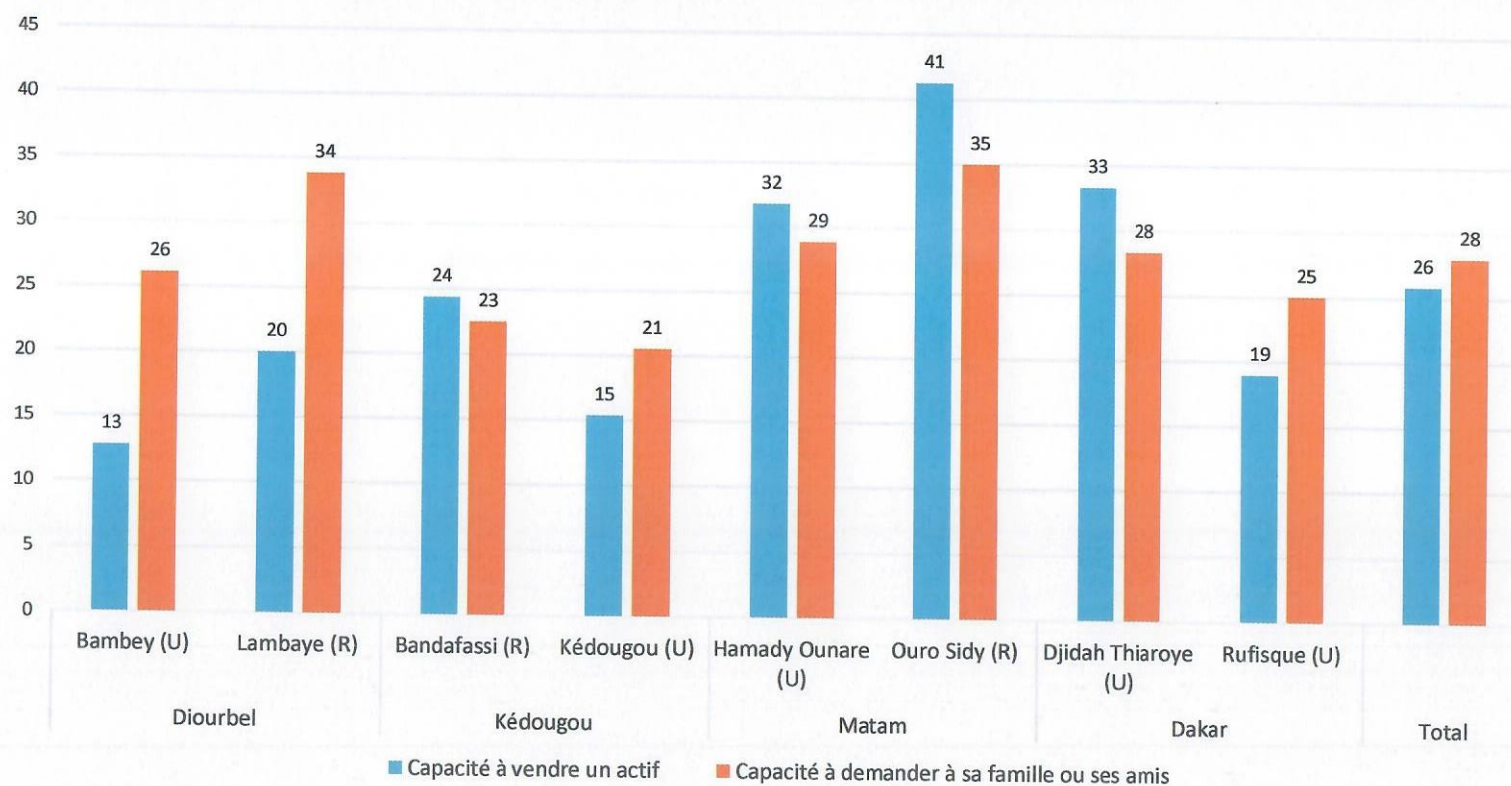
Tableau 7: Actions prises par les ménages en prévision d'un choc (%)

	Diourbel		Kédougou		Matam		Dakar		Total
	Bambey (U)	Lambaye (R)	Bandafassi (R)	Kédougou (U)	Hamady Ounare (U)	Ouro Sidy (R)	Djidah Thiaroye (U)	Rufisque (U)	
Aucune action de préparation	49	49	24	33	40	35	77	76	47
Emprunter de l'argent	32	17	11	26	22	33	5	7	19
Economiser de l'argent	15	16	29	26	13	6	12	12	16
Stocker des produits	0	16	28	13	2	8	0	5	10
Vendre du bétail	2	1	4	3	7	11	3	0	4
Expansion ou diversifications des AGR	0	0	0	0	7	5	0	0	1
Abattre du bétail	0	0	1	0	4	1	0	0	1
Migration	0	0	1	0	0	0	0	0	0
Refuse de répondre	0	0	1	0	0	0	0	0	0
Autre	2	1	0	0	4	1	3	0	2

Capacité de réponse:

- La proportion des ménages capable de réunir la somme en vendant un actif est beaucoup plus forte dans la région de Matam

Figure 9: Part des ménages capables de rassembler 50 000 FCFA en 7 jours en cas de besoin (%)



Formation:

Tableau 8: Type de formations/enseignements souhaités par les jeunes (%)

	Dakar	Diourbel	Kédougou	Matam	Total
Apprendre à lire et à écrire	12	13	9	13	12
Tailleur	12	13	0	10	9
Informatique	12	4	14	2	7
Enseignement supérieur	8	8	11	3	7
Santé	7	8	0	10	7
Coiffure	7	4	3	10	6
Gestion de l'argent	0	8	11	6	6
Autres formations artisanales	7	4	0	8	5
Comptabilité	5	4	6	5	5
Commerce	2	9	3	5	5
Mécanicien / réparation	5	4	6	3	4
Agriculture	0	4	14	0	3
Restauration	7	0	0	5	3
Apprendre une langue étrangère	0	2	0	5	2
Agriculture	0	0	3	3	1
Chauffeur	2	2	3	0	1
Menuisier	0	0	3	0	0.5
Autre	8	6	14	13	10
Ne sait pas	8	9	0	2	5
Total	100	100	100	100	100

Programme de transfert monétaire:

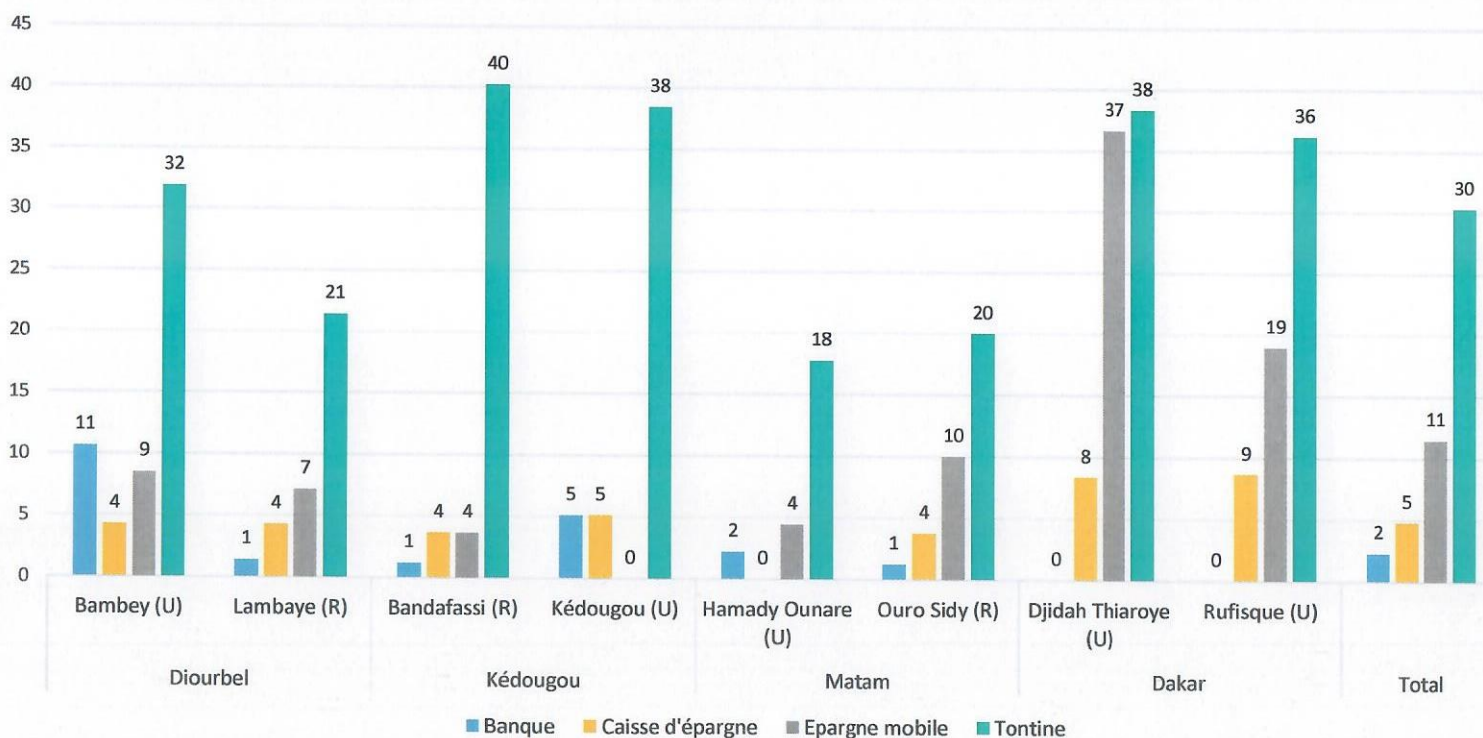
Tableau 10: Préférence des ménages en termes de transferts (%)

	Total	Homme	Femme	Dakar	Diourbel	Kédougou	Matam	Non bénéficiaire	Bénéficiaire
1. 10.000 FCA par mois pendant 2 ans	25	22	27	16	31	32	22	23	26
2. 240.000 FCFA maintenant	75	78	73	84	69	68	78	77	74
1. Recevoir quatre chèvres	53	61	50	30	39	74	68	47	55
2. Equivalent en argent des chèvres	47	39	50	70	61	26	32	53	45
1. Une vache/bœuf	50	57	47	25	37	75	62	49	51
2. Montant équivalent en argent	50	43	53	75	63	25	38	51	49
1. Formation agricole	19	26	15	13	16	18	28	20	18
2. Formation entrepreneuriale	81	74	85	87	84	82	72	80	82
1. Dix poulets	26	26	26	11	39	12	42	22	27
2. Six poulets et une formation sur la gestion de l'argent/semaine/1 an	74	74	74	89	61	88	58	78	73
1. Dix poulets	31	25	34	27	46	13	39	33	30
2. Six poulets et une formation sur les techniques agricoles/semaine/1 an	69	75	66	73	54	87	61	67	70

Bancarisation et méthode d'épargne:

- L'épargne formelle dans une institution bancaire est quasiment inexistante
- L'épargne via téléphonie mobile gagne du terrain en zone urbaine

Figure 12: Bancarisation et méthode d'épargne (%)



Conclusion:

- Les activités effectuées par les ménages sont segmentées par territoire.
- La situation du marché de l'emploi est préoccupante en particulier pour les jeunes. Dans les régions rurales, l'agriculture demeure un important secteur d'emploi des jeunes tandis qu'à Dakar, les jeunes se partagent entre commerce, auto-emploi non agricole et salariat non agricole.
- Il existe une volonté des ménages de développer des nouvelles AGR en particulier dans des activités de commerce mais également des activités agricoles et d'élevage.
- En dehors des activités illicites ou dangereuses comme l'orpaillage, les ménages ne distinguent pas de bons ou de mauvais emplois
- Les principales contraintes auxquelles font face les ménages pour développer leurs activités sont i) le manque d'argent, ii) le manque d'accès au crédit, iii) le manque d'intrants et de matériels.