

ONG KING CENTERS SENEGAL

(KCS - SANTE)

**PROGRAMME D'ACTION DU PROJET
POPULATION/SANTE MATERNELLE ET INFANTILE**

LE COMITE SCIENTIFIQUE

JANVIER - 2003

PAGE DE GARDE

TITRE :

PROJET : POPULATION/SANTE MATERNELLE ET INFANTILE.....

NOM (ONG) demandeur : KING CENTERS-SENEGAL.....

ADRESSE : Villa N° 348 Médina – NIOURO DU RIOP.....

PERSONNE CONTACT : Ibrahima SARR....Tel/Fax : (221) 842-31-17...PORT(221) 641-41-43

LOCALISATION : Région de Kaolack – Département de NIOURO DU RIOP

SECTEUR D'INTERVENTION : SANTE COMMUNAUTAIRE

DUREE . Deux ans (2 ans)

BENEFICIAIRES : Populations Département de NIOURO du RIOP

	MONTANT	POURCENTAGE
Participation bénéficiaires	Prix des consultations et des soins médicaux et dentaires	(cfa document)
Participation ONG	5.196.850 F.CFA	10 %
Financement autres sources	Néant	-
Financement sollicité	46.568.650 F.CFA	90 %
COUT TOTAL	51.968.500 F.CFA	100 %

Autres bailleurs contactés : Néant

Date de soumissions : N° d'enregistrement

NOTE DE SYNTHÈSE DU PROJET

Description concise/Problème, Besoins, Objectifs – Approche

Le Programme d'Action du projet POPULATION/SANTÉ MATERNELLE et ENFANTILE DE L'ONG King Centers Senegal (KCS-SANTÉ) a pour cible, les populations du Département de NIOURO du Rip.

Cette zone connaît une précarité croissante, de jour en jour de l'état sanitaire et nutritionnel de ses populations.

Cette précarité est due, soit à une inadéquation des structures sanitaires existantes, soit à un manque de personnel médical qualifié, soit à un bas niveau d'éducation sanitaire. Tout ceci renforcé par une dégradation constante du niveau de vie des populations.

Après une analyse judicieuse de cette situation KCS – SANTÉ s'est fixé deux objectifs majeurs à travers son programme d'Action, pour palier à son aggravation.

A savoir :

- Une éducation des populations pour la santé
- La mise sur pied d'un Centre de Santé de choix au bout de deux ans.

L'éducation sanitaire portera sur :

- L'hygiène environnementale
- L'hygiène corporelle
- L'hygiène alimentaire
- L'épidémiologie de certaines pathologies : les gastro-entérites et les affections broncho-pulmonaires
- Le planning familial : Promotion de l'espacement des naissances et de l'allaitement – maternel exclusif.
- Le programme Elargi de Vaccination (PEV)

A la suite de l'exécution de ce programme les résultats escomptés sont :

- L'amélioration de l'état de santé des femmes en âge de procréer, des femmes en état de grossesse, des femmes allaitant et des enfants.
- L'élévation du niveau de compréhension des populations sur les modes de transmission et les méthodes de prévention des MST et SIDA.

Pour la réalisation de ces objectifs, une stratégie de mise en exécution du Programme d'Action du Projet Population – Santé Maternelle et Infantile impliquant des Associations Sportives et Culturelles (ASC), les Groupements Féminins, les Imams et les Chefs de Quartiers, le maire et les présidents des communautés rurales a été dégagée.

Elle s'articule autour de :

- la formation d'auxiliaire de santé
- l'organisation de campagnes de consultations médicales, gynécologiques et dentaires de masse gratuites, pour le lancement du projet
- l'organisation de campagnes d'information et d'éducation et sanitaires dans les zones ciblées.

Le projet KCS – SANTÉ, disposera à cet effet de moyens matériels et humains définis comme suit :

- Des locaux fonctionnels, accessibles et implantés à NIOURO du RIP
- Une équipe médicale performante comprenant des médecins généralistes, des chirurgiens dentistes et des pharmaciens.

Cette équipe sera dotée d'un matériel médical, d'un matériel dentaire, d'un stock de médicaments essentiels et d'un matériel didactique adéquat.

RUBRIQUES ANNEES	Année 1	Année 2	TOTAL
ACTIVITES			
- Consultations médicales - Consultations gynécologiques - Consultations dentaires - Dispensation de médicaments - Soins dentaires - Soins médicaux	Recettes Générales 15.552.000 F CFA	Recettes Générales 33.696.500 F CFA	Recettes 47.808.000 F CFA
I. Coûts directs	Coûts du Projet : 51.968.500 F CFA	Pas d'investissement	51.968.500 F CFA
II. Soutien institutionnel			
-			
-			
TOTAL GENERAL	51.968.500 F CFA		51.968.500 F CFA

USU

QUESTIONNAIRE D'ANALYSE INSTITUTIONNELLE

IDENTIFICATION

Nom de l'ONG : KING CENTERS – SENEGAL

Nationalité : Sénégalaise

Enregistrement : 003851 MFEF/SDC

Adresse : 21 rue Valmy x Grasland Dakar BP : 7688 Dakar Médina Port : (221) 641-41-33

Objectifs : Information, Education, Communication en Santé Maternelle et Infantile/Consultations Médicales, Gynécologiques et Dentaires

Zone d'intervention : Département de NIORO du RIP

Secteur d'activité : Santé Communautaire :

- Santé humaine
- Santé familiale

COMPOSITION DE L'EQUIPE

SPECIALISATION	STATUT	H	F	Durée/ONG
1/ Télécommunications	Président Fondateur			15 ans
2/ Communication Sociale	Responsable Communication Sociale			6 ans
3/ Economie	Consultant			9 ans
4/ Médecine Générale	Consultant			9 ans
5/ Gynécologie	Consultant			9 ans
6/ Pédiatrie	Consultant			9 ans
7/ Odontologie	Consultant			9 ans
8/ Pharmacie	Responsable du projet KCS			9 ans
9/ Secrétariat comptabilité	Secrétaire Comptable			1 an
10/ Maintenance/Entretien	Responsable de la Maintenance et/ou de l'entretien			1 an

I - PRESENTATION DU PROGRAMME D'ACTION DU PROJET : POPULATION / SANTE MATERNELLE ET INFANTILE

A - DEFINITION

Le Projet KCS – SANTE est né d'une collaboration instituée entre l'ONG KING CENTERS SENEGAL (KCS) et l'Association, REGROUPEMENT DES MEDECINS, PHARCACIENS et CHIRURGIENS DENTISTES CHOMEURS (R.M.P.D.C). Le Projet a pour but la création d'un Centre de Santé agréé par le Ministère de la Santé et de la Prévention et pour credo, la Santé Communautaire. L'action prioritaire de son Programme se situera, au niveau des franges les plus fragiles de la société sénégalaise en matière de santé, que sont les femmes et les enfants.

B - PROBLEMATIQUE

KCS – SANTE cible pour l'exécution de son Programme POPULATION / SANTE MATERNELLE ET INFANTILE. Les populations de la Commune, des Arrondissements, des Communautés rurales et de tous les villages du département de NIORO du RIP.

C - OBJECTIFS GENERAUX

Face à cette présente situation décrite plus haut, il est de plus en plus urgent de communiquer avec les populations afin de les éduquer et de les informer sur les conditions d'Hygiène minimales nécessaires à observer pour ne pas être exposé à certaines maladies épidémiologiques et à certaines carences alimentaires en micro-nutriments (Vitamine A, Vitamine C, Fer, Iode, Ca etc...).

Ainsi on contribuerait :

- à l'amélioration de la situation nutritionnelle des femmes enceintes, des femmes allaitant et des enfants en âge scolaire .
- à la réduction du nombre de personnes séropositives ou atteintes de SIDA.

On comptait au 08 Août 1995 55.000 séropositifs et 1.573 cas de SIDA déclarés, dans les structures sanitaires du Sénégal (Sources MSAS) .

- à la baisse du taux de mortalité et de morbidité en matière de santé maternelle et infanto-juvénile.

Les statistiques actuelles en Afrique montrent qu'un (01) enfant sur huit (08) meurt avant l'âge de cinq (05) ans, et que sur cent mille (100.000) naissances, cinq cent dix (510) femmes y perdent leur vie (Sources Juin 1995, Bulletin OMS) .

- au dépistage précoce de certaines pathologies médicales et bucco-dentaires afin de les traiter à temps.

Ce sont donc ces objectifs globaux que s'est fixé le projet KCS - SANTE pour une durée de deux ans, à la suite de laquelle une nette amélioration devrait être constatée aussi bien sur le niveau d'éducation des populations que sur le niveau de leur état de santé général.

Pour les atteindre, le programme d'action suivant a été élaboré avec un plan stratégique conforme, des ressources humaines indispensables et du matériel adéquat.

D . OBJECTIFS SPECIFIQUES DU PROGRAMME

Les objectifs opérationnels du Programme seront les suivants :

- 1 – Atteindre le taux de couverture vaccinale de 80 % tel que fixé par le Ministère de la Santé et de la Prévention. Ceci par une explication aux femmes en état de grossesse et aux femmes allaitant le calendrier de vaccination fixé par l'OMS et la nécessité de le respecter pour leurs enfants.

Dans cette même optique insister sur les dangers des accouchements à domicile qui sont à l'origine souvent du tétanos néo-natal et d'autres complications.

- 2 – Promouvoir le Planning Familial (l'espacement des naissances). Ceci par une information objective sur les différentes méthodes contraceptives, par une lutte contre les grossesses précoces et les grossesses rapprochées.
- 3 – Lutter contre les maladies sexuellement transmissibles et le SIDA pour faire baisser le rythme de propagation de la séropositivité.

Une attention particulière sera portée à la lutte contre l'exclusion socio-familiale des séropositifs et à la pratique de la prostitution clandestine.

- 4 – Faire comprendre aux populations le mode de transmission de certaines maladies

parasitaires et les informer sur les moyens existants pour les prévenir (Paludisme, Gale, Parasitoses intestinales (Helminthoses), Conjonctivites). L'objectif étant de diminuer les taux de morbidité et de mortalité dues au paludisme, mais aussi de diminuer le nombre d'enfants présentant des signes d'anémie et d'amaigrissement dus à la présence d'helminthes dans leur tube digestif.

- 5 – Lutter contre les gastro-entérites infantiles plus connues sous le nom de maladies diarrhéiques tout en insistant sur la Réhydratation par Voie Orale (RVO) qui est la première méthode de lutte efficace contre la déshydratation due à la diarrhée chez l'enfant.
- 6 – Lutter contre les affections respiratoires aiguës chez les enfants. Ces affections représentent l'une des premières causes de consultation en pédiatrie au Sénégal. Faire savoir aux populations les attitudes à prendre dans l'entretien et la surveillance de leurs enfants.
- 7 – Lutter contre l'anémie et la malnutrition au niveau des femmes en état de grossesse, des femmes allaitant et des enfants en donnant des conseils concrets pour l'amélioration en qualité de l'amélioration des populations. L'accent sera mis sur certains défauts de leurs habitudes alimentaires et sur la nécessité de consommer des produits alimentaires locaux qui recèlent des valeurs nutritives capables de couvrir les besoins de l'organisme en micronutriments.
- 8 – Informer les population sur ce qu'est le médicament, comment le prendre, pourquoi faut-il respecter la prescription du médecin ?

Ceci dans le but d'améliorer les pronostics, de diminuer les maladies récidivantes, les infections chroniques et les résistances bactériennes aux antibiotiques.

- 9 – Informer les populations sur l'automédication et les dangers de l'utilisation des médicaments vendus par les marchands ambulants. Ceci éviterait certaines intoxications dues, à la consommation de médicaments, en dehors d'une prescription médicale, mais aussi à l'utilisation de médicaments ayant perdu leur stabilité, soit parce qu'ils sont périmés, soit parce qu'ils sont mal conservés.

- 10 – Prévenir les maladies bucco-dentaires telle que la carie et les parodontopathies :

- par une sensibilisation des populations sur la nécessité de faire consulter souvent leurs enfants dès le bas âge par un chirurgien dentiste et sur la nécessité de leur éviter la consommation de certains aliments sucrés surtout au coucher.
- par un enseignement d'une méthode efficace de brossage des dents.

- 11 – Sensibiliser les populations pour la prise en charge de leur environnement, malgré les problèmes réels d'assainissement qui se posent à elles.

On mettra l'accent sur les dangers que représentent la promiscuité et la présence quasi-permanente des ordures auprès des individus, aussi bien au niveau des lieux d'habitation que des lieux de rencontre (terrain de sport, grand-place, école, marché, gare routière etc...)

12 – Sensibiliser les populations sur les risques que représente la consommation de certains aliments exposés et vendus en plein air sans aucune mesure hygiénique.
Cette consommation étant souvent à l'origine des diarrhées infectieuses chez les enfants.

13 – Promouvoir l'allaitement maternel exclusif, précoce et prolongé pendant au moins un an, tout en associant à partir de 4 mois une autre alimentation pour le nourrisson.

L'allaitement maternel a pour avantage d'immuniser le bébé contre certaines maladies. Il peut aussi être une méthode contraceptive chez certaines femmes quand il est exclusif et permanent surtout pendant la nuit.

E - STRATEGIES DE MISE EN ŒUVRE DU PROGRAMME

Leur efficacité se mesurera par mise en place d'activités clairement définies, qui contribueraient d'une part à faire connaître, au niveau des populations l'équipe médicale et les objectifs du projet KCS-SANTE et d'autre part, à attirer ces mêmes populations vers le Centre de Santé.

Pour mettre en exergue, les particularités du Centre de Santé et pour faire adhérer les populations au Programme du Projet, des actions concrètes et gratuites seront menées envers ces dernières avant le démarrage effectif des consultations médicales et dentaires.

Ainsi, l'équipe médicale formera d'abord des auxiliaires de santé en soins de santé primaires, afin d'installer dans les différentes zones cibles, des Cellules d'Appui du Projet qui serviraient de Relais au Centre de Santé pour le suivi et l'évaluation du travail réalisé sur le terrain. Ces auxiliaires seront recrutés parmi les membres des Associations Sportives et Culturelles (ASC) et des groupements féminins (GIE).

Après la formation des auxiliaires de santé, des campagnes de consultations gratuites de masse, médicales et dentaires seront organisées à travers les zones cibles. Ces consultations seront associées à des distributions de quelques médicaments, de sachets de R.V.O et de préservatifs.

Telle est la méthode d'approche élaborée envers les populations pour mettre tous les atouts du côté du projet KCS – SANTE, afin de concurrencer sainement les structures sanitaires environnantes dans le domaine des consultations gynécologiques, médicales et dentaires.

Le projet KCS – SANTE mise pour son volet marketing social sur son programme d'éducation pour la santé et sur la qualité des services qui seront offerts au niveau de son centre médical.

En effet les populations seront consultées par des médecins généralistes et non par des infirmiers, aussi, trouveront-elles sur place des pharmaciens pour leur expliquer ce qu'est un médicament et comment s'en servir.

En ce qui concerne les autres activités du programme, elles tourneront autour de :

1 – L'organisation de rencontres d'information et d'éducation avec les populations. Ces

rencontres se feront sous forme de dialogues (exposés, questions-réponses) entre l'équipe médicale et les populations.

Une logistique comprenant, un matériel de sonorisation, des affiches (photos, figures, prospectus, banderoles, posters, schémas), des diapositives et si possible des films vidéo, sera utilisée en appont didactique.

- 2 – L'organisation de campagne de vaccination dans le cadre du Programme Elargi de Vaccination (P.E.V).
- 3 – L'organisation de campagne Pré-hivernale de Nivaquinisation.
- 4 – L'organisation de campagnes de sensibilisation sur le SIDA, les MST et sur la contraception, associées à des séances de distribution de préservatifs.
- 5 – La programmation de jours de dispensation de médicaments et de consultations médicales, gynécologiques et dentaires payantes au niveau de locaux de KCS – SANTE.
- 6 – L'organisation de séances de vaccination pour les femmes en état de grossesse et les enfants dans les locaux de KCS – SANTE.
- 7 – L'organisation de séminaires en techniques de communication, en management, en santé publique et en pédiatrie pour l'équipe médicale sous l'égide de KCS – SANTE.

F - LES MOYENS DU PROGRAMME

1°) Les Moyens Humains :

Le personnel de KCS – SANTE est composé essentiellement de techniciens de la santé :

- Des Docteurs d'Etat, en Médecine Générale, en Chirurgie Dentaire et en Pharmacie
- Un Infirmier d'Etat
- Une Sage-Femme d'Etat
- Deux Aides-Soignants
- Une Secrétaire-Caissière.

- Présentation de l'équipe médicale

Les objectifs que s'est fixé KCS – SANTE, à savoir prévenir et améliorer sensiblement l'état de santé des populations sub-urbaines, font qu'une équipe médicale performante et pluridisciplinaire a été choisie pour piloter le projet, POPULATION/SANTE MATERNELLE ET INFANTILE.

L'équipe médicale est constituée de membres du R.M.P.D.C. :

- deux médecins généralistes ;
- deux chirurgiens dentistes ;
- deux pharmaciens.

Cette équipe est chargée de la conception de l'exécution et du suivi du programme d'action.

L'évaluation se fera avec les membres du comité scientifique de l'ONG KCS.

L'ambition de KCS – SANTE ; est de pouvoir s'autofinancer au bout de deux ans, afin de mettre en place un véritable centre médical fonctionnel. Ceci nécessite donc un travail soutenu, permanent et de qualité. C'est pour cela que KCS – SANTE a décidé de sortir des sentiers battus en mettant à la disposition des populations des techniciens médicaux de haut niveau.

- Rôle de l'équipe médicale

L'équipe médicale sera occupée pendant quatre jours dans la semaine. La tâche qui lui est assignée est multiple :

- Eduquer ;
- Informer ;
- Soigner.

Contrairement à l'activité classique, où le Pharmacien s'adonne à la dispensation des médicaments, le Médecin et le Chirurgien dentiste à la consultation et au traitement des malades, l'équipe médicale de KCS – SANTE s'investira aussi dans L'Education pour la santé des populations, domaine dans lequel la santé publique connaît certains goulots d'étranglements au Sénégal.

Ainsi, elle s'appuiera pour son travail sur les résultats des enquêtes menées par une équipe de KCS. Ces enquêtes ont permis de montrer le taux de prévalence de certaines maladies dans les zones ciblées à savoir, le paludisme, la gale, les conjonctivites, les maladies broncho-pulmonaires aiguës, les maladies diarrhéiques et les M.S.T. Elles ont également permis de connaître les réalités sociologiques, culturelles et économiques des populations de ces mêmes zones.

- Les Médecins

Il seront chargés de faire des consultations, de participer autant à la réflexion sur les stratégies d'action envers les populations qu'à la formation des auxiliaires de santé. Il participeront enfin à l'évaluation du programme d'action du projet.

- Les Chirurgiens Dentistes

Ils seront chargés de faire des consultations, de prodiguer des soins dentaires, de participer, à la réflexion sur les stratégies d'action envers les populations, à la formation des auxiliaires de santé et enfin à l'évaluation du programme d'action du projet.

- Les Pharmaciens

Ils seront chargés d'évaluer les besoins en médicaments essentiels pour faire fonctionner correctement le Centre de Santé, ceci par une gestion rigoureuse du stock.

Ils dispenseront des médicaments aux malades et serviront de conseillers thérapeutiques aux médecins, aux chirurgiens dentistes et à la sage-femme. En même temps que les autres membres de l'équipe médicale ils participeront, à la réflexion sur les stratégies d'action envers les populations, à la formation des auxiliaires de santé et enfin à l'évaluation du programme d'action du projet.

- L'Infirmier

Il sera chargé de donner des soins médicaux, de faire des injections, de participer aux séances de vaccination et à l'exécution du programme d'action (sur le terrain).

- La Sage-Femme

Elle sera chargée des consultations gynécologiques (Pré-natales, Post-natales) et participera aux séances de vaccination et à l'exécution du programme d'action (sur le terrain).

- Les Aides-Soignants

Ils assisteront dans leur travail, les chirurgiens dentistes, l'infirmier et la sage-femme.

- La Secrétaire-Caissière.

Elle sera chargée de la tenue du registre des consultations et en relation avec l'équipe médicale, d'élaborer les rapports d'activités, du projet en général et des différents services en particulier.

Elle sera aussi tenue de faire chaque jour, la situation des recettes financières avec le comptable de l'ONG KCS.

2°) – Les Moyens Matériels

C'est tout le matériel nécessaire à la bonne exécution du programme d'action du projet.

- Le Matériel Didactique

- un appareil de projection de diapositives
- un appareil de projection de films vidéo
- un écran mobile
- un matériel de support didactique.

- * des posters
- * des prospectus
- * des banderoles
- * des vidéo-films
- * des panneaux divers
- * un matériel de sonorisation.

- Le Matériel de Fonctionnement

- une machine électronique de dactylographie
- une documentation en santé publique et en odontostomatologie en plus de deux VIDAL
- des registres
- des bulletins d'analyses médicales
- des tickets de consultations
- des fiches médicales
- des ordonnanciers
- des badges pour le personnel
- des blouses blanches pour le personnel.

- Le Mobilier

Il comprendra l'équipement des salles de consultations, médicales, dentaires et gynécologiques.

L'équipement de la salle de soins médicaux, de la pharmacie et de la salle d'attente des patients.

Ce mobilier sera composé entre-autres de ventilateurs, d'un climatiseur, de chaises, de banquettes, de tables, d'étagères, de réfrigérateur, et d'armoire, pour la pharmacie.

- Les Locaux du Projet

Pour atteindre les objectifs du Projet, ses locaux doivent se situer à NIORO du RIP, carrefour et chef lieu du Département, donc bénéficiant d'un accès facile pour les populations-cibles.

Ces locaux doivent être spacieux et dotés d'équipement sanitaires fonctionnels. Ils doivent comporter au moins sept (07) salles.

- Le Stock de la Pharmacie

Il sera composé de médicaments essentiels et de produits Para-pharmaceutiques :

- fil de lin, fil de soie dentaire, fil de catgut
- des solutions antiseptiques : Alcool, éther, eau oxygénée 10 V, soluté de Dakin, de l'éosine à 1% et à 2%, du mercurochrome
- de la Xylocaïne 2%
- du coton hydrophile
- des seringues à jeter
- des compresses stériles
- des bandes de gaz
- des bandes collantes simples
- des bandes perforées
- du bio-gaz
- des bandes Velpeau
- des préservatifs.

- Le Matériel Médical

Il comprend le matériel de consultation médicale, le matériel de consultation gynécologique et le matériel de soins médicaux :

- une table d'examen avec étriers et escabeau
- une table gynécologique avec escabeau
- un chariot
- une balance pèse-personnes
- une balance pèse-bébé
- une toise
- un mètre ruban
- des appareils de mesure de tension + Sthétoscope, au nombre de trois
- un Phonoscope de PINNARD
- un Marteau à réflexes
- des Thermomètres rectales et buccales
- des Lampes électriques de poche
- un abaisse-langue (paquet de 100)
- une Otoscope avec un jeu de spéculums auriculaires
- des Doigtiers en emballage stérile (paquet de 100)
- une Boîte à Pansement complète :

- * une paire de ciseaux droits
- * une paire de ciseaux courbes
- * des sondes annelées
- * une paire de pinces à dissection sans griffes
- * une paire de pinces à dissection avec griffes
- * une paire de pinces de Michel avec agrafes
- * une Manche et des lames de bistouri (Bistouri droit).

- Le Matériel Dentaire

- un Fauteuil Dentaire
- quatre jeux d'instruments (plateau, sonde, miroir, pré-celles, excavateur)
- quatre syndesmomes, droits et coudés, deux de chaque
- quatre davières incisives, haut et bas
- quatre davières prémolaires, haut et bas
- quatre davières molaires, haut et bas
- deux davières dents de sagesse, haut et bas
- quatre élévateurs droits et coudés
- deux curettes
- deux seringues dentaires
- deux boîtes d'aiguilles dentaires (consommables)
- du Lypothymal (consommable)
- du Pulpéryl (consommable)
- un élévateur Bari, droite et gauche
- un instrument de détartrage (CK6, U5, Yog 7-8)
- deux tables roulantes

- une boîte à instruments
- un Poupinel (Stérilisateur)
- de l'oxyde de Zinc – Eugénol (consommable)
- une plaque de verre avec spatule à bouche et à eugénate
- des gants, des masques et des bavoirs
- un Tensiomètre
- un Sthétoscope
- un Mégamodèle d'arcade dentaire.

II) -ANALYSE FINANCIERE

A . INVESTISSEMENT

1°) Coût du Matériel

<u>INVESTISSEMENT MATERIEL</u>	<u>COUT DE L'INVESTISSEMENT EN F.CFA</u>
Matériel Médical	1.698.300
Matériel Dentaire	14.140.300
Médicaments et Produits Parapharmaceutiques	5.000.000
Matériel Didactique	450.000
Matériel de Fonctionnement	1.184.400
Mobilier	2.048.000
Accessoires	195.500
COUT TOTAL MATERIEL	24.716.500
Frais de Démarrage	355.000
Fonds de Roulement	2.500.000

2°) Charges d'exploitation

2.1°) Le Personnel

Selon le protocole d'accord signé entre l'ONG KCS et le R.M.P.D.C, le personnel de KCS - SANTE, bénéficiera des primes suivantes, pour quatre jours d'activité par semaine.

4 JOURS D'ACTIVITES (par semaine)	PRIME DE TRANSPORT (par mois)	PRIME D'ACTIVITE JOURNALIERE/PERS.	PRIME HEBDOMADAIRE	PRIME MENSUELLE	PRIME ANNUELLE
Médecin	10.000	15.000	60.000	250.000	
Pharmacien	10.000	15.000	60.000	250.000	
Chirurgien dentiste	10.000	15.000	60.000	250.000	
Infirmier	7.000	6.000	24.000	103.000	
Sage-femme	7.000	6.000	24.000	103.000	
Secrétaire	7.000	4.000	16.000	71.000	
Aide soignant	7.000	2.500	10.000	47.000	
COUÛT ANNUEL DU PERSONNEL					22.452.000

2.2°) Autres services consommés

- Loyer du Siège : 150.000 x 12 = 1.800.000 F.CFA
- Electricité : 30.000 F.CFA

2.3 °) Frais Divers de Gestion

- Frais de poste et télécommunications (timbres, téléphones, fax) = 115.000 F.CFA

COUÛT GLOBAL DE L'INVESTISSEMENT : 27.716.500 + 22.452.000 + 1.800.000 + 115.000 + 30.000 = 51.968.500 F.CFA.

B . EXPLOITATION

1°) Produits d'Exploitation

- Prévission du nombre du nombre de patients reçus en consultation par jour

Le niveau de santé des populations de la zone ciblée et leurs réalités socio-économiques révélés par les enquêtes effectuées au préalable ont permis à l'équipe médicale de prévoir l'accueil d'au moins cent (100) patients par jour au niveau du centre médical, durant la première année d'exécution du projet.

Les 100 patients seront répartis comme suit :

SERVICES	NOMBRE DE PATIENTS
Consultation Adulte	30 (*)
Consultation Enfant	30 (*)
Consultation Gynécologique	20
Consultation Dentaire	20 (**)

NB : (*) Parmi les soixante (60) patients reçus en consultation adulte et enfant, il est prévu que dix (10) pourront nécessiter des soins infirmiers.

(**) dont 10 pourront nécessiter des soins dentaires.

- Recettes prévues au bout de la première année

SERVICES	NBRE DE PATIENTS	PRIX D'UNE CONSULTATION	RECETTES JOURNALIERES	RECETTES HEBDOMADAIRES AVEC 3 JOURS OUVRABLES	RECETTES MENSUELLES AVEC 4 SEMAINES D'ACTIVITES	RECETTES ANNUELLES
Consultation Adulte	30 (*)	1.000	30.000			
Consultation Enfant	30 (*)	200	6.000			
Consultation Gynécologique	20	500	10.000			
Consultation Dentaire	20 (**)	1.000	20.000	108.000 x 3	324.000 x 4	1.296.000 x 12
Soins Dentaires	10	2.000	20.000			
Soins Infirmiers	10	200	2.000			
Dispensation Médicaments			20.000			
TOTAL RECETTES			108.000	324.000	1.296.000	15.552.000

- Prévission du nombre de patients recus en consultation à partir de la deuxième année

Compte tenu des objectifs que s'est fixé le projet KCS – SANTE et les stratégies adoptées pour les atteindre, l'équipe médicale estime qu'au bout d'une année d'activité, le Centre de Santé pourrait voir le nombre de patients par jour passer au moins de 100 à 150 individus répartis comme suit :

SERVICES	NOMBRE DE PATIENTS
Consultation Adulte	45 (*)
Consultation Enfant	45 (*)
Consultation Gynécologique	30
Consultation Dentaire	30 (**)

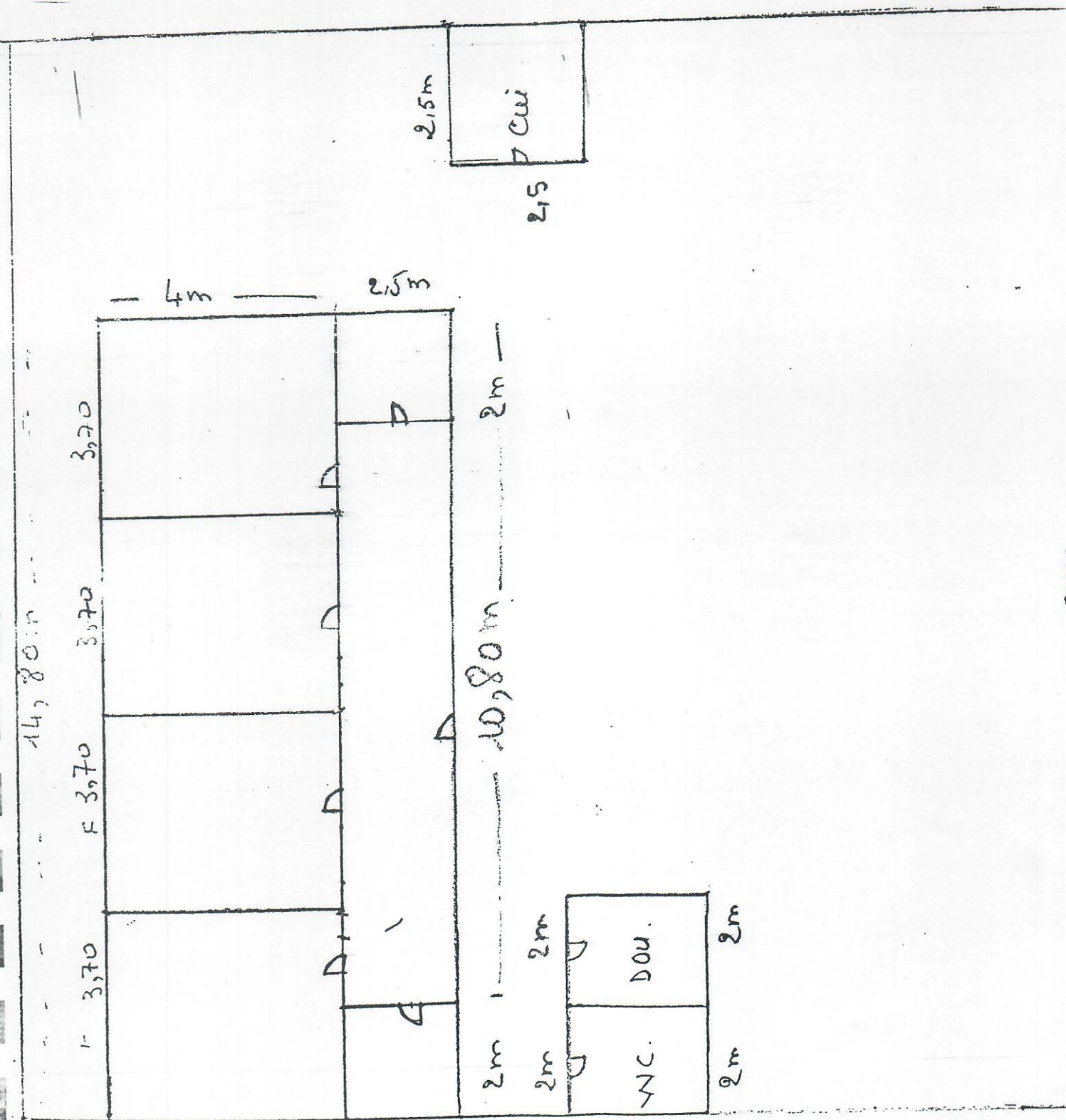
NB : (*) dont 15 en soins infirmiers parmi les 90 patients
(**) dont 20 en soins dentaires

Parallèlement à l'augmentation du nombre de patients, l'équipe médicale prévoit une augmentation de 50 %, sauf pour les consultations dentaires et Gynécologiques mais aussi pour les soins infirmiers.
 En ce qui concerne la Pharmacie une augmentation de 15.000 F CFA pour la recette journalière est prévue.

- Recettes prévues au bout de la deuxième année

SERVICES	NBRE DE PATIENTS	PRIX D'UNE CONSULTATION	RECETTES JOURNALIERES	RECETTES HEBDOMADAIRES AVEC 3 JOURS OUVRABLES	RECETTES MENSUELLES AVEC 4 SEMAINES D'ACTIVITES	RECETTES ANNUELLES
Consultation Adulte	45	1.500	67.500			
Consultation Enfant	45	300	13.500			
Consultation Gynécologique	30	500	15.000			
Consultation Dentaire	30	1.000	30.000	224.000 x 3	672.000 x 4	2.688.000 x 12
Soins Dentaires	20	3.000	60.000			
Soins Infirmiers	15	200	3.000			
Dispensation Médicaments			35.000			
TOTAL RECETTES			224.000	672.000	2.688.000	32.256.000

20m



ENT