

PMF / FE M



Programme de MicroFinancement
Fonds pour l'Environnement Mondial



Programme des Nations Unies
pour le Développement

Réserve de Biosphère Transfrontalière du delta du fleuve Sénégal

Parc National des Oiseaux de Djoudj

Programme COMPACT II-SEN

**Compte rendu de la séance de travail préparatoire de
la mise en œuvre du programme COMPACT**

Septembre 2007

Le Mardi 31 Juillet de l'an deux mille sept à dix heures, une séance de travail sur le programme COMPACT s'est tenue dans la salle de conférence du siège du PMF/FEM au Sénégal.

L'ordre du jour portait sur les points suivants :

1. Echanges sur le programme et mise à niveau par rapport au modèle conceptuel
2. Elaboration de la feuille de route du programme
3. Questions diverses.

Etaient présents à cette rencontre :

- 1 Monsieur Oumar WANE, Coordonnateur National du PMF/FEM-Sénégal
- 2 Monsieur Samba Harouna THIAM, Coordonnateur National du PMF/FEM-Mauritanie
- 3 Monsieur Khatary MBAYE, Coordonnateur Local du programme COMPACT-Sénégal

Après avoir ouvert la séance de travail, Mr WANE a rappelé l'objet de la rencontre qui consistait à préparer et à harmoniser la mise en œuvre de COMPACT au niveau des deux pays

❖ **Echanges sur le programme et mise à niveau par rapport au model conceptuel**

Abordant le premier point de l'ordre du jour, Mr WANE a d'abord fait le résumé des différentes étapes du processus ayant abouti au choix du Sénégal et de la Mauritanie comme bénéficiaires du programme COMPACT II. Puis, il s'en est suivi une présentation du modèle par les deux coordonnateurs nationaux du PMF/FEM. C'est ainsi que les différents domaines d'intervention (Agriculture, Ecotourisme, Pauvreté et Education environnementale), leurs composantes et sous-composantes ont été examinés. Au cours des discussions, il est ressorti la nécessité de tenir compte des trois principales fonctions qui caractérisent une Réserve de Biosphère, à savoir, la *Conservation*, le *Développement* et la *Recherche*. C'est ainsi qu'à chaque activité, ou domaine d'activités, a été associée au moins une de ces fonctions. Le résultat de cet exercice a montré que la majorité des activités sont plus orientées vers les fonctions de Conservation et de Développement (voir annexe I).

Cependant, pour ce qui concerne la fonction de Recherche, une étude d'impacts environnementaux de la brèche ouverte sur le fleuve serait très pertinente selon Mr WANE. L'étude consisterait d'une part à vérifier s'il y a une relation entre l'ouverture de cette brèche et l'augmentation de la salinité des terres dans la zone de la langue de barbarie et d'autre part à évaluer les conséquences directes sur l'environnement.

A la fin de la présentation du modèle conceptuel, il a été recommandé au Coordonnateur local de COMPACT de le finaliser. L'existence d'un logiciel destiné à le tester, une fois finalisé, a été évoquée.

En suite, des informations relatives aux points ci-après ont été données et discutées :

- les travaux du comité transnational de la Réserve de Biosphère Transfrontalière (RBT) du delta du fleuve Sénégal,
- la réalisation de l'étude de base de la RBT,
- les activités transfrontalières,
- l'installation des comités locaux de base,
- le lancement du programme COMPACT.

o Les travaux du comité transnational de la RBT

Ce comité a déjà élaboré un formulaire de proposition de création de la RBT et prévoit l'inauguration de la plaque de nomination par les autorités des deux pays. En outre, il envisage d'organiser les journées du delta du fleuve Sénégal (ou foire du delta) au mois de Décembre. Ainsi, il a été retenu que le programme COMPACT s'implique directement dans les différentes activités du comité. Pour ce faire, COMPACT devra :

- harmoniser avec le comité transnational lors de la mise sur pied des comités locaux aux niveaux de Djoudj et Diawling,
- participer à la cérémonie d'inauguration de la plaque de la RBT ;
- apporter une contribution significative à l'organisation des journées du Delta en présentation des éléments de visibilité sur ses réalisations.

○ La réalisation de l'étude de base de la RBT,

Pour mener cette étude, l'option de sélectionner un bureau d'études ou ONG dans chaque pays, sur la base de termes de référence communs, a été adoptée. Toutefois, les structures choisies devront produire un rapport unique. Concernant leur prise en charge, le principe du cofinancement, avec 50% par chacun des PMF/FEM, est proposé. Cependant le mécanisme de paiement reste à définir. L'une des propositions suivantes sera retenue : soit par paiement direct des prestataires par la Direction Générale du PMF/FEM ; soit chaque programme prend en charge le prestataire sélectionné au niveau de son pays. Pour la collecte des données physiques secondaires, des possibilités d'impliquer l'université de Saint-louis, le GIE des écogardes, le cabinet Tropis, le Bureau d'information des Parcs et le service cartographique de l'ARD pourraient être explorées

○ Les activités transfrontalières

Certaines activités vont être menées aussi bien à Djoudj qu'à Djawling. Il s'agit essentiellement de :

- l'éducation environnementale,
- l'extraction des plantes envahissantes,
- la sensibilisation,
- la mobilisation des ressources (cofinancement)
- l'Ecotourisme.

Une harmonisation entre les deux programmes, à travers des ateliers de partage d'expériences et des visites de réalisations à Diawling et Dioudj, est prévue. Pour ce qui concerne l'Ecotourisme, une délimitation concertée, de circuits transfrontaliers pourrait donner plus d'intérêt à cette activité.

○ L'installation des comités locaux de base

Il est souhaitable les staffs des deux sites (Djoudj et Djawling) se concertent pour échanger sur les processus de mise en place des comités. Pour des raisons d'efficacité et de fonctionnalité, ces structures devraient être restreintes et constituées par des personnes très proches des zones d'intervention des projets, avec une représentation des différents acteurs de développement.

A titre indicatif, le comité local de Djoudj pourrait être composé comme suit :

- un représentant de chaque projet ;
- le chef du CERP de Ross Béthio ou son représentant ;
- le Conservateur du Parc de Djoudj ou son représentant;
- un représentant du RENPEM, structure d'encadrement des projets,
- un représentant du conseil rural de la zone d'intervention du programme.

○ Le lancement du programme COMPACT

Une cérémonie unique de lancement du programme sera organisée dans un des pays. Le lieu et la date restent à préciser. Néanmoins, Mr THIAM a proposé qu'elle se tienne en Mauritanie.

❖ **Elaboration de la feuille de route du programme COMPACT**

Les débats sur le deuxième point de l'ordre du jour ont abouti à la feuille de route ci-après.

	Délai / Périodicité				
	Août 07	Sept 07	Oct 07	Nov 07	Déc 07
1-Installation du Coordonnateur local (CL) au niveau de Djoudj	X	X			
2-Présentation du C L aux structures bénéficiaires du programme	X				
3-Finalisation des projets de Djoudj en intégrant les recommandations du Comité National de Sélection (CNS)	X				
4-Mise en place du Comité Local de Base (CLB)	X	X			
5-Participation du CL à l'étude de base		X	X		
6-Finalisation du model conceptuel de COMPACT		X	X		
7-Elaboration de la stratégie du programme COMPACT		X	X		
8- Restitution/Validation de la stratégie (participants : CL, CN, CNS, partenaires)			X		
9-Lancement du Programme COMPACT				X	
10-Mise en œuvre du programme			X		
11-Suivi par le Coordonnateur local	Mensuel				
12- Suivi par le CN du PMF/FEM	Trimestriel				
13-Participation aux journées du Delta du fleuve Sénégal					X
14-Concertation entre les Staffs de COMPACT du Sénégal et de la Mauritanie	Annuel				
15- Mobilisation des ressources / Evaluation de la contribution des bénéficiaires	Toute la durée du programme				
16-Contacts avec d'autres partenaires pour cofinancement (UNESCO, UICN, Ambassades, Autres.	Toute la durée du programme.				

❖ **Autres questions abordées**

Aucun point n'était inscrit en questions diverses. Après avoir levé la séance à 13h, le coordonnateur National du PMF/FEM/Sénégal tentait d'entrer en contact avec le Chef de mission de l'UICN.

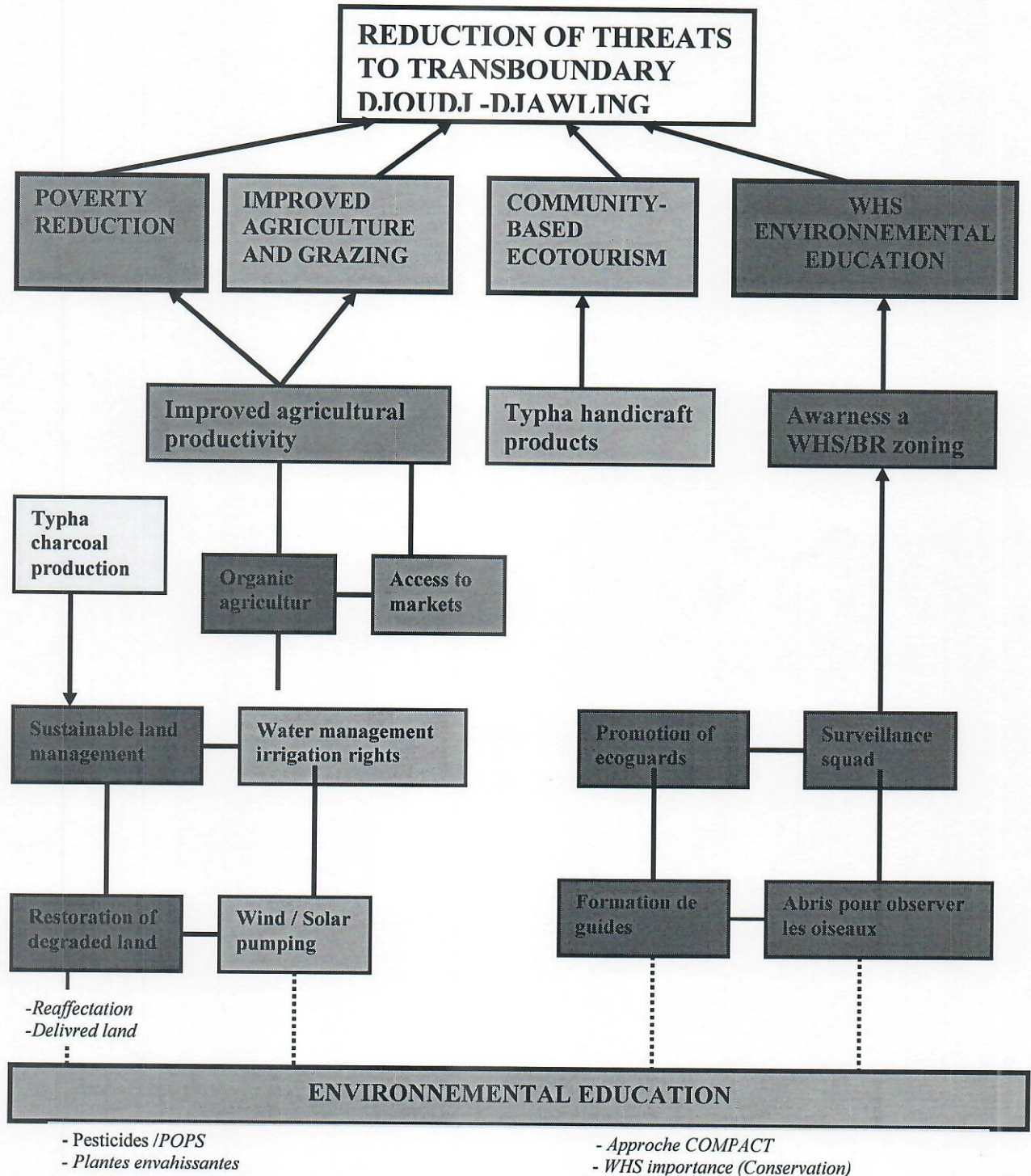
Fait à Dakar, le 24 Septembre 2007

**Le Rapporteur
Khatary MBAYE**

Annexes

- Schéma de base du modèle conceptuel
- Modèle conceptuel initial

Annexe I : Schéma de base pour l'élaboration du Modèle conceptuel du programme COMPACT



Conservation
 Développement
 Conservation - Développement
 Conservation - Recherche
 Conservation - Développement - Recherche

Annexe II : Modèle conceptuel initial du programme COMPACT

