

# ANNUAL COUNTRY PROGRAMME REPORT- SENEGAL

15

## 4<sup>TH</sup> OPERATIONAL PHASE (OP4)

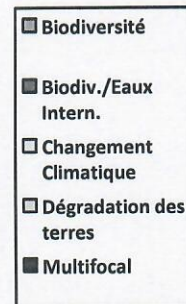
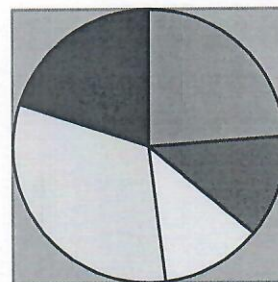
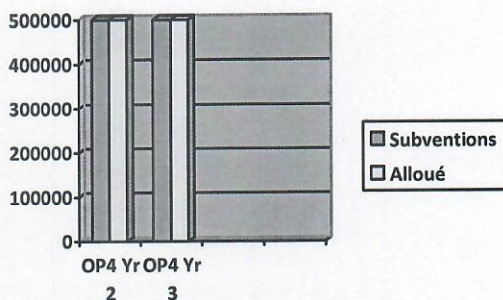
### JULY 2008 – DECEMBER 2009 & OP4 COUNTRY OUTCOME REVIEW

#### PORTFOLIO OVERVIEW

Caractéristiques des 25 projets financés durant OP4 Yr.2-3

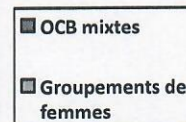
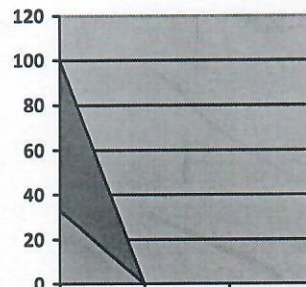
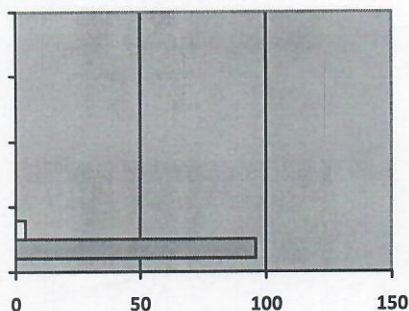
Montant total subventions : \$ 1 000 000

Montant total engagé : \$ 999 781 ( 99.98%)



**Distribution par domaine focal du FEM :** Biodiversité 06 ( 24%), Biodiversité/Eaux Internationales : 03 (12%), Changement Climatique : 03 (12%), Dégradation des terres : 08 (32%), Multiple : 05 ( 5% )

**Types de bénéficiaires :** ONG : 01 (4%) ; OCB : 24 ( 96 %) dont groupements de femmes : 08 ( 33 % ) et OCB mixtes : 16 ( 67 % )



**Les zones de concentration géographique et thématique du GEF SGP Sénégal:** ( voir carte en annexe)

Au Sénégal, les Plans Nationaux d'Action pour l'Environnement ont fait apparaître que la perte du couvert végétal et la dégradation des terres constituent les principaux problèmes d'environnement .C'est ainsi que nous avons privilégié les domaines focaux biodiversité et gestion durable des terres. De ce fait, les zones de haute biodiversité ( Parcs Nationaux, Réserves Naturelles et autres aires protégées ) définies dans le document de Stratégie Nationale de la Biodiversité ont été retenues comme zones de concentration géographique. Les autres domaines focaux du FEM y sont également pris en compte.

**Justification de l'option concentration géographique** Il s'agit :

- de rentabiliser les acquis et le capital d'expériences accumulés lors des différentes phases opérationnelles
- de choisir les domaines focaux du FEM classés comme étant les plus importants au Sénégal et dans lesquels un avantage significatif peut être apporté à l'environnement mondial
- d'accorder une priorité au domaine focal du FEM pour lequel la mobilisation des ressources financières et humaines poserait le moins de problèmes .

- d'utiliser l'approche programme car l'effet synergie qui en résulterait contribuera positivement à l'atteinte d'avantages environnementaux mondiaux , à l'amélioration des moyens d'existence des populations et à une plus grande visibilité du programme et des impacts
- d'avoir des coûts administratifs plus réduits .

#### **Aires prioritaires et focus thématique de SGP Sénégal dans OP4**

En conformité avec le document de projet du PMF FEM de la Phase Opérationnelle 4 (PO4) et de son adaptation au niveau de la Stratégie de Programme Pays , les principales aires prioritaires et les thèmes pris en compte par rapport aux domaines focaux du FEM sont les suivants :

- **Biodiversité** :
  - Dans le document de projet du PMF FEM de la PO4, le Sénégal doit contribuer au niveau de 2 aires prioritaires :
    - Les sites de démonstration COMPACT /Patrimoine Naturel mondial avec un focus sur 2 thèmes :
      - L'approche paysage à travers le programme COMPACT,
      - La prise en compte simultanée , à la périphérie des sites Patrimoine Naturel Mondial, de l'octroi de subvention et de micro crédits
    - Les habitats menacés et les zones importantes en Afrique de l'Ouest pour les oiseaux migrateurs : les thèmes retenus sont la mangrove, les zones humides , les habitats et sites menacés importants pour la conservation des voies de migration des oiseaux migrateurs
  - Dans le document de Stratégie Pays :
    - Le site COMPACT retenu est la Réserve de Biosphère Transfrontière Sénégal Mauritanie (RBT)
    - Pour les habitats menacés, le SGP a mis l'accent sur les écosystèmes de mangrove du Parc National du Delta du Saloum, Réserve de Biosphère et site Ramsar.
- **Changement climatique** :
  - Aire prioritaire et focus thématique auxquels le SGP Sénégal doit contribuer dans le document de projet du PMF FEM de la PO4 : en tant que Pays en Voie de Développement de l' Afrique de l'Ouest , il est prévu de mettre l'accent sur la promotion, l'élargissement, la réplication et l'intégration d' approches et de modèles pour l'énergie renouvelable, l'efficacité énergétique pour élargir l'accès à l'énergie .
  - Au Sénégal, le SGP a mis l'accent, dans son CPS, sur la réplication de son modèle de cuisinière solaire ainsi que sur la mise en place de conditions devant favoriser l'intégration , dans les politiques , de son approche en matière de cuisinières solaires et de biogaz domestique
- **Dégradation des terres** :
  - Aire prioritaire et focus thématique auxquels le SGP Sénégal doit contribuer dans le document de projet du PMF FEM de la PO4 : en tant qu'Etat Sub Saharien, la priorité porte sur des approches communautaires durables , innovantes d'adaptation en matière agricole, pastorale et forestière
  - Au Sénégal, le SGP a mis l'accent , dans son CPS, sur la consolidation , la réplication et le partage d'expériences et de modèles communautaires de gestion durable des terres

#### **Distribution des projets OP4 Yr.2 & 3 par zone de concentration géographique**

- **Zone de concentration géographique du Parc National du Delta du Saloum ( Réserve de Biosphère , zone humide )** : 08 projets OP4 Yr. 2- 3 (32% du portefeuille) : 02 BD ; 03 BD/IW ; 01 BD/LD ; 01 CC ; 01 Multiple

La Réserve de Biosphère du Delta du Saloum (RBDS) couvre plus de 330 000 hectares. Son aire centrale, d'une superficie de 76000 hectares, constitue le Parc National du Delta du Saloum. Zone humide d'importance internationale et jouant un rôle fondamental d'habitat pour les oiseaux d'eau, la RBDS a été classée site RAMSAR en 1984 ; elle regorge d'importantes ressources biologiques. Des études (UICN 1999) révèlent l'existence de 114 espèces de poissons, plus de 100 espèces de mollusques, environs 50 espèces de crustacés, des tortues marines et 118 espèces ligneuses. La présence d'une mangrove estimée à environ 60000 hectares et d'une Aire Marine Protégée font de la RBDS une zone d'intérêt environnemental spécifique. Trois principales espèces composent les

écosystèmes mangrove (Rhizophora racemosa, Rhizophora mangle et Avicennia africana) paysage dominant de la RBDS mais qui a subi de très fortes contraintes : surexploitation des ressources de la mangrove, des ressources halieutiques et des ressources forestières. Les activités économiques menées sont : la pêche, l'exploitation des fruits de mer, la récolte des productions végétales terrestres, le fumage de poissons, l'agriculture, le tourisme et l'artisanat. La principale source de revenus des populations reste l'exploitation des fruits de mer, menée par les femmes. Celles-ci rencontrent d'énormes difficultés avec les méthodes encore archaïques de cueillette des huîtres, du fait de l'absence d'un équipement adéquat

**Justification de cette zone de concentration géographique et thématique « biodiversité » :** Le PNDS est une zone de haute biodiversité ( Réserve de Biosphère, site Ramsar ) caractérisée par des écosystèmes côtiers, marins et d'eau douce aux habitats fortement dégradés . Dans le Project Document du GEF SGP pour OP4 , la mangrove est un des thèmes prioritaires retenus par l' **Outcome 2** ( utilisation durable de la biodiversité ) et dans la mise en œuvre duquel le Sénégal est cité.

**Bénéficiaires ciblés :** Les groupements de femmes résidant dans les nombreuses îles du Delta du Saloum et sur la côte sont les principales cibles car ce sont elles qui travaillent dans la mangrove ; c'est ainsi qu'elles sont les bénéficiaires de 04 des 08 projets retenus ( 50% )

- **Zone de concentration géographique du Plateau de Thiès et environs :** 09 projets OP4 Yr. 2-3 ( 36% du portefeuille ) : 07 LD ; 02 CC

D'une superficie estimée à 1.500 Km<sup>2</sup>, la zone du plateau de Thiès touche directement 16 collectivités locales et a une influence régulatrice sur 2 régions administratives ; elle joue un rôle déterminant dans l'alimentation de la nappe souterraine au niveau interne du plateau même. Plusieurs voies d'eau partent directement ou indirectement du plateau de Thiès dont l'influence sur les écosystèmes de plusieurs régions du Sénégal ( bassin arachidier et zone sylvo pastorale ) est réelle. Ce constat permet également de souligner le caractère d'interdépendance dans les relations écologiques entre les régions éco-géographiques du Sénégal .

La rupture de ces relations ( due à l' érosion hydrique résultant de l' exploitation abusive des terres et des autres ressources naturelles ) a créé un grave déséquilibre des écosystèmes entraînant ainsi l'accroissement sans cesse des menaces sur l' agriculture et sur l'habitat en général.. La dégradation continue du plateau a entraîné sur toute l'étendue des zones d'influence la baisse de la fertilité des sols, de la nappe phréatique, la disparition progressive du couvert végétal et la remontée des eaux salées.

**Justification de cette zone de concentration géographique et thématique « dégradation des terres » et « changement climatique » :** C'est lorsque la dégradation des terres est devenue un domaine focal à part entière ( OP 15 ), que cette zone de concentration géographique a été retenue pour ce domaine focal en plus de celui du changement climatique. Les 09 nouveaux projets ont été retenus pour massifier les 11 projets dégradation des terres existants et répliquer le projet cuisinière solaire de OP3. Dans le Project Document du GEF SGP pour OP4 , le Sénégal est cité pour la mise en œuvre de l' **Outcome 3** ( Replication, Upscaling and Mainstreaming for CC models ) et l' **Outcome 6** ( Sustainable land management ) avec respectivement comme thèmes prioritaires la promotion du RUM de l'énergie renouvelable et la recharge et l'utilisation stratégique des nappes phréatiques.

**Bénéficiaires ciblés :** Pour les projets de gestion durable des terres : les OCB mixtes sont ciblés car l'activité doit impliquer toutes les couches de la population ; pour les CC, ce sont les groupements de femmes qui sont ciblés car ce sont elles qui sont impliquées dans les cuisinières solaires.

- **Zone de concentration géographique des Niayes, des Parcs Nationaux et Réserves du Nord ( Réserve de Biosphère Transfrontalière ) :** 07 projets OP4 Yr. 2-3 ( 28% du portefeuille ) : 04 BD et 03 BD/CC ( voir carte en annexe )

Cette zone de concentration géographique comprend :

- la frange maritime appelée « Niayes » (écosystème humide très menacé, constitué de dépressions et remarquable de par son unicité et la richesse de sa flore) ;
- la partie sénégalaise de la **Réserve de Biosphère Transfrontière** Sénégal/Mauritanie comprenant, entre autres, les aires centrales suivantes :

- **le Parc National des Oiseaux du Djoudj** : un site ornithologique d'importance internationale. Il couvre une superficie de 16 000 ha. Il a été classé zone humide d'importance internationale (site Ramsar) en 1977 et constitue depuis 1981 un site du Patrimoine Mondial. Plus de 350 espèces d'oiseaux y ont été observées et il est de ce fait l'un des trois principaux sanctuaires d'Afrique Occidentale pour les oiseaux migrateurs paléarctiques. Les autres animaux qu'on y rencontre sont : phacochère, gazelle à front roux, gazelle dorcas, crocodile du Nil, varans, etc.
- **le Parc National de la Langue de Barbarie** couvre une superficie de 2000 ha, il accueille des oiseaux migrateurs paléarctiques et des espèces afro tropicales, des dauphins et des tortues.
- **la Réserve Spéciale de Faune de Gueumbeul** couvre une superficie de 720 ha, Depuis 1986 elle a été érigée en site Ramsar. Elle accueille de nombreuses colonies d'oiseaux d'eau, et constitue aussi un important centre expérimental d'élevage de faune sahéenne, notamment les gazelles dorcas et dama, l'Oryx, la tortue terrestre.
- **la Réserve Spéciale d'avifaune de Ndiel** couvre une superficie de 46 550 ha formant une cuvette peu profonde qui, inondée, abrite une forte concentration de migrateurs palé arctiques et afro tropicales.
- **la Réserve Naturelle Communautaire de Gandon** recèle des zones humides naturelles. L'avifaune y est également bien présente. Comme la Réserve de Faune de Gueumbeul, elle joue, grâce à ses zones humides, un rôle important dans la régulation des crues.

Les principales activités des populations sont la pêche, l'élevage, l'artisanat, l'agriculture, l'exploitation du sel, l'écotourisme. Les principaux problèmes identifiés sont relatifs à l'envahissement des plans d'eau par les plantes invasives, à la salinisation des terres, à la pression des populations sur les ressources du parc (braconnage, divagation, bois de chauffe, ressources halieutiques), au contexte de pauvreté des populations (absence d'alternatives à l'interdiction à l'accès aux ressources du parc ...).

#### **Justification de cette zone de concentration géographique et thématique**

Depuis 2005, le Sénégal et la Mauritanie ont en commun une **Réserve de Biosphère Transfrontalière (RBT)** centrée autour du Parc National des Oiseaux du Djoudj (Sénégal) et du Parc National du Diawling (Mauritanie). Les programmes SGP du Sénégal et de la Mauritanie exécutent le **programme COMPACT** qui cible les sites du Patrimoine mondial. De ce fait, SGP Sénégal qui intervenait déjà dans cette zone veut contribuer à la conservation de site caractérisé par une importante avifaune, des espèces animales rares, des formations de mangrove parmi les plus septentrionales sur la côte ouest africaine. En juillet 2007, le NC du SGP Mauritanie et le NC et LC du Sénégal ont défini ensemble un modèle conceptuel commun et une feuille de route. En mai 2007, les NC SGP Sénégal et Mauritanie ont participé à Nouakchott à un atelier de l'UICN sur la TRB; l'approche COMPACT a été exposée et adoptée par les conservateurs des Parcs Nationaux des Oiseaux du Djoudj et du Diawling. Côté Sénégal, le LCB a été mis en place en 2009.

#### **Bénéficiaires ciblés :**

Les activités de protection/conservation des parcs nationaux et Réserves Naturelles Communautaires doivent impliquer plusieurs villages situés à la périphérie de ces aires protégées. De ce fait, les bénéficiaires ciblés sont des Comités Inter Villageois de Gestion des Ressources Naturelles regroupant plusieurs Comités Villageois de Développement. Pour la RBT, ce sont les groupements des populations de chacun des villages périphériques qui ont été ciblés.

### OUTCOMES AND IMPACT

L'atteinte des impacts dans le domaine de l'environnement nécessite la prise en compte d'un pas de temps supérieur parfois à la durée des projets d'une phase opérationnelle. C'est ainsi que dans chaque zone de concentration géographique, l'effet synergie est attendu de la mise en œuvre des projets PMF

#### **BIODIVERSITY**

**Outcome 1. du Document de projet PMF FEM PO4. L'approche de gestion communautaire durable des**

aires protégées est reconnue, renforcée et adoptée par les partenaires nationaux et multilatéraux:

Application de ce résultat par le PMF Sénégal( CPS) :

**L'approche de gestion communautaire durable des aires protégées est intégrée et mise en œuvre dans le programme COMPACT Sénégal / Mauritanie ( Réserve de Biosphère Transfrontière – RBT )**

Dans ce site de la RBT, l'approche paysage a permis d'appuyer progressivement toutes les aires centrales, 03 zones tampon et des aires de transition de la RBT à travers **15 projets communautaires**. Dans un 1<sup>er</sup> temps ( fin OP3 et OP4 Yr. 1) tous les 8 villages situés à la périphérie du Parc National des Oiseaux du Djoudj ( aire centrale ) ont reçu une subvention .

Durant la période de juillet 2008 à décembre 2009, 07 nouveaux projets SGP d'un montant de US\$ 199 973 ont permis de couvrir d'autres sites dont 03 en 2008 et 04 en 2009 , comprenant :

- 04 aires centrales: la Réserve Spéciale de Faune de Gueumbeul (SEN/COMPACT/OP4/CORE/2/08/01) , le Parc National de la Langue de Barbarie (SEN/COMPACT/OP4/CORE/2/08/02), la Réserve Spéciale d'avi faune du Ndiaël (SEN/COMPACT/OP4/CORE/2/08/03) , l'Aire Marine Protégée de Saint- Louis (SEN/COMPACT/OP4/CORE/3/09/04 )
- 03 zones tampon : la Forêt Classée de Ndiaye (SEN/COMPACT/OP4/CORE/3/09/01), la Forêt Classée de Thilène ((SEN/COMPACT/OP4/CORE/3/09/02), la Forêt Classée de Maka Diama (SEN/COMPACT/OP4/CORE/3/09/03 )

Ces projets ont bénéficié à plus de 600 familles réparties dans près de 50 villages, ces communautés ont permis le renforcement de la conservation de 07 Aires Protégées (AP) couvrant une superficie de 110 935 ha. Au total ,durant OP4 ( juillet 2007- décembre 2009), ce sont 09 AP de 128 935 ha de la Réserve Transfrontière de Biosphère dont la conservation a été renforcée par des initiatives et actions communautaires .



*L'hydraulicité de plus de 20 km de plans d'eau du Parc National des Oiseaux du Djoudj rétablie*

Au Sénégal, la stratégie COMPACT repose sur l'approche paysage pour couvrir durant OP4 l'ensemble des 04 aires centrales de la TBR , ses 09 zones tampons et l'aire de transition pour mettre en œuvre et promouvoir une nouvelle méthode de concentration géographique et thématique impliquant tous les villages de la périphérie des aires centrales dans la gestion des aires protégées. En 2007 huit projets ont été financés par OP3 et mis en œuvre durant OP4 au cours de laquelle 07 projets ont été retenus . Les 15 projets ont concerné 50 villages ( plus de 600 familles ) limitrophes des Aires Protégées ( sites Ramsar et Patrimoine Mondial. ). Au total l'intervention de COMPACT Sénégal dans la Réserve Transfrontière de Biodiversité Sénégal - Mauritanie a permis aux communautés de renforcer la conservation de 128 935 ha de 9 Aires Protégées comprenant 4 aires centrales sur 04 ( 100%) et de 03 zones tampon sur 09 ( 33%) durant OP4 Yr.1,Yr2 et Yr 3.

Pour l'Outcome 1 les **principaux résultats** atteints au niveau de la Réserve Transfrontière de Biodiversité Sénégal - Mauritanie **durant OP4** sont les suivants:

- **l'hydraulicité des plans d'eau est rétablie :**
  - lutte contre la prolifération des plantes aquatiques envahissantes (20 km de plans d'eau nettoyés au Parc National des Oiseaux du Djoudj )
  - remise en eau de la Grande Mare de la Réserve Spéciale d'avifaune du Ndiaël (SEN/COMPACT/OP4/CORE/2/08/03)
- **les habitats de l'avifaune et de la faune réhabilités :**
  - des végétaux terrestres envahissants ( 1/6 ème de la Réserve Spéciale de Faune de Gueumbeul nettoyés de ses cactus - SEN/COMPACT/OP4/CORE/2/08/01)

- agrandissement de l'îlot de reproduction des oiseaux au Parc National de la Langue de Barbarie (SEN/COMPACT/0P4/CORE/2/08/02)
- construction de buttes de nidification des oiseaux migrateurs dans la Réserve Spéciale d'avifaune du Ndiaél (SEN/COMPACT/0P4/CORE/2/08/03)
- balisage et construction de récifs artificiels dans l'Aire Marine Protégée de Saint-Louis (SEN/COMPACT/0P4/CORE/3/09/04)
- des pare feux sont établis pour protéger les Forêts classées de Thilène (SEN/COMPACT/0P4/CORE/3/09/02), , Ndiaye (SEN/COMPACT/0P4/CORE/3/09/01), et Maka Diama (SEN/COMPACT/0P4/CORE/3/09/03),
- **la pression sur les ressources naturelles réduite :**
  - les ressources fourragères sont préservées ( 10 ha de cultures fourragères)
  - l'exploitation abusive du bois de chauffe est freinée :
    - 180 cuisinières solaires et 140 fourneaux économiques sont utilisés par les bénéficiaires
    - 03 bois villageois érigés
  - les ressources halieutiques sont préservées ( cadre de concertation mis en place ) ;
- **les capacités des populations pour la gestion durable des ressources naturelles sont renforcées ;**
- **les revenus des populations sont améliorés.**
- **Le Comité Local de Base ( LCB) est mis en place**
- **Les autorités administratives et les autorités locales adoptent la stratégie COMPACT**
- Accroissement de la visibilité du SGP et de COMPACT avec la diffusion par la TV nationale d'un film documentaire sur les réalisations de COMPACT et par une TV privée sur le lancement de nouveaux projets COMPACT dans la Réserve de Biosphère Transfrontière

#### Impacts

- Les paysages, les écosystèmes et les espèces des Aires Protégées sont conservés (**habitats réhabilités pour 350 espèces d'oiseaux migrateurs dont 15 espèces en danger**)
- **L'approche communautaire des Aires Protégée est intégrée et mise en œuvre par les autorités des Aires Protégées** ( la Direction des Parcs Nationaux a publié un article sur COMPACT dans son Bulletin d'Information )

#### Liste des projets :

1. Avant OP4 : SEN/01/08, SEN/01/10, SEN/01/11, SEN/01/12, SEN/01/13, SEN/05/01 SEN/05/03, SEN/05/04 , SEN/05/05,
2. Projets COMPACT financés par OP3 : SEN/COMPACT/OP3/07/01, SEN/COMPACT/OP3/07/02, SEN/COMPACT/OP3/07/03, SEN/COMPACT/OP3/07/04 , SEN/COMPACT/OP3/07/05 , SEN/COMPACT/OP3/07/06 , SEN/COMPACT/OP3/07/0 7 , SEN/COMPACT/OP3/07/08;
3. Projets SGP OP4 Yr. 1 : SEN/SGP/OP4/CORE/08/12;
4. Projets COMPACT OP4 Yr 2 : SEN/COMPACT/0P4/CORE/2/08/01, SEN/COMPACT/0P4/CORE/2/08/02, SEN/COMPACT/0P4/CORE/2/08/03;
5. Projets COMPACT OP4 Yr 3 : SEN/COMPACT/0P4/CORE/3/09/01 , SEN/COMPACT/0P4/CORE/3/09/02), , SEN/COMPACT/0P4/CORE/3/09/03 , SEN/COMPACT/0P4/CORE/3/09/04

#### Outcome 1. Indicators

- 1-Number of protected areas (PAs) strengthened by engaging local and indigenous communities:9
- 2-Number of Indigenous and Community Conserved Areas (ICCAs) recognized and strengthened:0
- 3-Number of Local Consultative Bodies (LCBs) set up in protected areas:1
- 4-Number of countries that incorporate ICCA governance in legislation and policy, as appropriate:0
- 5-Number of SGP projects consolidated in critical landscapes such as World Heritage sites, Biosphere Reserves, biological corridors, hotspots, important bird areas and flyways:9

**Outcome 2. du Document de projet PMF FEM PO4 . *Utilisation durable de la biodiversité établie dans les paysages terrestres / marins (y compris l'agriculture, les forêts, les pêches et le tourisme) par le biais de la conservation au niveau communautaire, des approches novatrices et des mécanismes de marché***

Application de ce résultat par le PMF Sénégal (CPS) :

## L'utilisation durable de la biodiversité et les approches novatrices prises en compte dans tous les projets approuvés dans le domaine de la biodiversité et répliqués

Pour ce thème SGP Sénégal est intervenu au niveau de 2 zones : le Parc National du Delta du Saloum ( PNDS) au Centre Ouest et l'Aire Maritime Communautaire de Mangagoulack au Sud, en Casamance

**Le Parc National du Delta du Saloum** ( site Ramsar, Réserve de Biosphère de 76 000 ha ) , est le point focal d'une des zones de concentration géographique du SGP dans lequel le focus thématique est la restauration de la mangrove ( BD/IW). Avant OP4, le SGP y a financé 12 projets sur ce thème prioritaire de OP4 . C'est dans ce dynamisme de massification de bons résultats pour l'atteinte d'impacts globaux, que OP4 a envisagé de planter 3 000 000 de propagules de *Rhizophora* ( pour restaurer 2 500 ha ) sur lesquels OP4 Yr. 1 a financé 09 projets pour 2 000 000 de propagules à planter . Durant la période de juillet 2008 à décembre 2009, 08 nouveaux projets SGP ( dont 6 projets mangrove, un projet CC et un projet écotourisme ) d'un montant de US\$ 344 621 ont été retenus par le CNP. Les **6 projets mangrove** (SEN/SGP/OP4/CORE/2/08/07, SEN/SGP/OP4/CORE/2/08/08, SEN/SGP/OP4/CORE/2/08/09, SEN/SGP/OP4/CORE/03/09/01, SEN/SGP/OP4/CORE/03/09/02, SEN/SGP/OP4/CORE/03/09/04 ) vont permettre de planter 1 340 000 propagules pour atteindre les objectifs de OP4. Cette intervention va diminuer les superficies dégradées à restaurer et en même temps mettre l'accent sur le renforcement de la restauration des écosystèmes de mangrove et l'utilisation durable des ressources de la mangrove. Dans la même zone, le SGP a financé un **projet CC de production de biogaz local** ( à partir de la biomasse animale ( SEN/SGP/OP4/CORE/07/09) qui permettra dans le village de Mbam d'approvisionner 8 maisons en électricité et en gaz de cuisine ( 8 fourneaux installés) et d'éclairer 2 places publiques. 3 tonnes d'engrais biologiques seront récupérées par an pour enrichir des terres dégradées. Par ailleurs, un **projet d'écotourisme** (SEN/SGP/OP4/CORE/2/08/01) pour la conservation et la promotion de la biodiversité du PNDS est mis en œuvre dans le cadre du partenariat entre SGP et un grand projet FEM ( Projet de gestion Intégrée des Ecosystèmes du Sénégal – PGIES). Ce projet est exécuté dans un site de haute biodiversité par un Comité Inter Villageois de Développement ( CIVD - regroupant 16 villages) . Ce CIVD a mis en place 4 Réserves Naturelles Communautaires.

**L'aire Maritime Communautaire de Mangagoulack** : le projet SGP de US\$ 46 028

(SEN/SGP/OP4/CORE/03/09/09 - dégradation des terres et biodiversité) met en place des digues et diguettes de récupération de terres salées pour la riziculture et procède au reboisement de la mangrove en utilisant une approche communautaire participative reposant sur des connaissances traditionnelles ( culture Diola ) de gestion de l'environnement.

Pour l'Outcome 2 les **principaux résultats/impacts** atteints **durant OP4** sont les suivants:

- Au niveau de la Réserve de Biosphère / Site Ramsar du Parc National du Delta du Saloum ; du fait que les projets de OP4 viennent renforcer ceux de OP2 et OP3 dans la même zone de concentration géographique et thématique , on note déjà 3 impacts et des résultats dans le domaine de la conservation/promotion de la biodiversité :
  - La gestion durable, communautaire et participative de la Réserve de Biosphère est améliorée. Indicateur : amélioration des capacités des populations locales en gestion participative et durable des ressources naturelles à travers la mise en œuvre d'un code de conduite participatif
  - La biodiversité est mieux conservée et protégée au niveau la Réserve de Biosphère
  - Accroissement de l'ampleur et de la qualité des écosystèmes marins et côtiers . Indicateurs : ( liés au reboisement de la mangrove et à l'application des codes de conduites) :
    - **reconstitution des conditions du biotope, reconstitution des zones de frayères , reprise des fonctions de production de l'écosystème mangrove à travers la réapparition d'espèces qui avaient disparu ( *Iphigenia sp*) et l'abondance d'espèces qui étaient rares ( *Carpinella aurita, Epinephelus aenus ...*)**
    - **reconstitution de la chaîne alimentaire : phytoplancton ( abondant à cause du repos biologique) qui nourrit *Iphigenia sp* qui nourrit *Murex* et autres mollusques**
    - **conservation des oiseaux migrateurs du fait de l'amélioration de la qualité des habitats des écosystèmes**

- Résultats du projet écotourisme : la biodiversité d'un site Ramsar est promue ( 73 000 ha, 95 espèces d'oiseaux ) ; les produits artisanaux locaux sont valorisés, les écosystèmes de mangrove sont restaurés ( reboisement), les terres dégradées sont restaurées et récupérées ( 100 ha de rizières)
- Autres résultats :
  - élargissement du réseau des projets SGP de la Réserve de Biosphère du Delta du Saloum ( Réseau des Organisations pour la Protection des Ecosystèmes de Mangroves – ROPEM ) à 20 membres avec 3 nouveaux projets SGP OP4 Yr 3
  - **organisation d'un atelier thématique sur la gestion durable de la mangrove par le ROPEM** lors de la journée mondiale de l'environnement du 5 juin 2009
  - accroissement de la visibilité du SGP avec la diffusion par la TV nationale d'un film documentaire sur les réalisations du ROPEM dans la Réserve de Biosphère du Delta du Saloum
  - intégration ( mainstreaming ) de l'approche SGP : durant la période juillet 2008 – décembre 2009, 08 bénéficiaires de projets SGP de la Réserve de Biosphère du Delta du Saloum ont également bénéficié de projets CWI

Liste des projets :

1. Avant OP4 SEN/01/07 , SEN/02/01 , SEN/04/05 , SEN/04/06 , SEN/04/15, SEN/04/16
2. OP3: SEN/OP3/1/05/10 , SEN/OP3/1/05/11 , SEN/OP3/1/05/12 , SEN/OP3/2/06/06, SEN/OP3/2/06/07, SEN/OP3/2/06/08,
3. OP4 Yr. 1: SEN/SGP/OP4/CORE/07/01, SEN/SGP/OP4/CORE/07/02 , SEN/SGP/OP4/CORE/07/03 , SEN/SGP/OP4/CORE/07/04 , SEN/SGP/OP4/CORE/07/05 , SEN/SGP/OP4/CORE/07/06 , SEN/SGP/OP4/CORE/07/07, SEN/SGP/OP4/CORE/07/08 , SEN/SGP/OP4/CORE/07/09
4. OP4 Yr.2: SEN/SGP/OP4/CORE/2/08/01, SEN/SGP/OP4/CORE/2/08/07, SEN/SGP/OP4/CORE/2/08/08, SEN/SGP/OP4/CORE/2/08/09
5. OP4 Yr 3: SEN/SGP/OP4/CORE/03/09/01, SEN/SGP/OP4/CORE/03/09/02, SEN/SGP/OP4/CORE/03/09/03, SEN/SGP/OP4/CORE/03/09/04

#### Outcome 2 Indicators

- 1-Number of SGP projects contributing to the conservation of native crops, medicinal plants, NTFPs, and other biodiversity-based products: 0  
 2-Number of SGP projects contributing to the conservation of fisheries:0  
 3-Number of SGP projects contributing to the promotion of biodiversity through ecotourism:1  
 4-Number of SGP projects contributing to sustainable use of biodiversity-based products through market value-added labels (FSC, organic, fair trade, etc.): 15

#### CLIMATE CHANGE

**Outcome 3: du Document de projet PMF FEM PO4:** *Intensifier la réplication, l'élargissement et l'intégration ( REI) des modèles de l'atténuation , de lever de barrières aux changements climatiques qui ont été testés avec succès et appliquées au niveau local, dans les priorités nationales de développement et de planification*

Application de ce résultat par le PMF Sénégal ( CPS ):

**L'élargissement, l'intégration et la réplication de l'approche et du modèle SGP en énergie renouvelable sont promus pour l'accroissement de l'accès à l'énergie**

OP4 Yr. 2-3 a financé 06 projets CC (dont 03 dans les sites COMPACT ) pour élargir les résultats avec la fabrication et la diffusion de 450 cuisinières solaires. Principaux résultats :

1. Replication / Intégration/Elargissement :
  - a. Activités réalisées durant OP4 An 1:
    - i. Le Ministre sénégalais des biocarburants, des énergies renouvelables et de la Recherche Scientifique a visité un projet du PMF sur les cuisinières solaires et en a informé le Président de la République lors d'un Conseil des ministres. Le Président de la République a instruit le Ministre de mobiliser les moyens de faire du Sénégal une plate-forme pour la recherche, la production et l'utilisation de l'énergie solaire.



- ii. A la demande du ministre, le CN du SGP eu une réunion avec lui et son staff pour étudier la manière d'intégrer et de répliquer le projet cuisinières solaires du PMF au niveau national
- iii. Deux ateliers de formation pour construire et utiliser les cuisinières solaires SGP ont eu lieu à Diourbel et à Sédhiou (par le ministère des Energies Renouvelables)
- b. **Activités réalisées durant OP4 An 2 et AN 3 :**
  - i. Trois autres projets SGP retenus par le CNP : SEN/SGP/OP4/CORE/07/11 ( fin OP4 Yr1 ), SEN/SGP/OP4/CORE/08/2/02 (OP4), SEN/SGP/OP4/CORE/3/09/08) (OP4)
  - ii. Un volet « énergies renouvelables » (cuisinière solaire SGP ) intégré dans la conception de 03 projets COMPACT OP4 Yr. 3 : SEN/COMPACT/0P4/CORE/3/09/01, SEN/COMPACT/0P4/CORE/3/09/02, SEN/COMPACT/0P4/CORE/3/09/03
  - iii. Le CN du SGP a eu une réunion avec le nouveau ministre de la Recherche Scientifique (à sa demande) afin d'étudier les mécanismes institutionnels et les aspects programmatiques pour la réplication du projet solaire SGP et pour l'intégration de l'approche du PMF et de méthodologie au niveau national.
  - iv. Extension du renforcement des capacités: 260 artisans ont été formés à la construction de fours solaires et 300 femmes à leur utilisation.
  - v. Réplication du modèle SGP par 2 grands projets FEM qui ont signé des contrats de prestation de services avec des femmes bénéficiaires SGP :
    - 1. Projet pour la gestion et la restauration des terres dégradées du bassin arachidier (PROGERT) et le groupe des femmes de Ndiop (bénéficiaires du projet du PMF SEN/04/06 ) : 30 cuisinières solaires répliquées au coût de 2 053 000 FCFA ( US\$ 5 000)
    - 2. L'Agence Nationale Ecovillages du Sénégal (ANEV) et l'Association pour la promotion des femmes Mékhé (ASPROFEM bénéficiaires du projet SGP SEN/SGP/OP4/CORE/07/11) : 10 cuiseurs solaires pour 650 000 FCFA ( US\$ 1650)
- 2. **Lutte contre la pauvreté / Commerce:**
  - a. 12 femmes qui vendent des gâteaux cuits à la cuisinière solaire gagnent individuellement une moyenne de 1800 FCFA / jour (4 \$)
  - b. les femmes restauratrices utilisant la cuisine cuisinière solaire gagnent entre 2500 FCFA (6 \$) et 5000 FCFA (12 \$) par jour
- 3. **Gestion des connaissances**
  - a. Un manuel sur les cuisinières solaires a été élaboré en partenariat avec l'Université Laval.
  - b. Deux mémoires pour l'obtention d'un Master ont été soutenus avec succès par des étudiants (sous la direction de M. Abdoulaye Touré, le concepteur de cuisinières solaires) :
    - i. Université Gaston Berger "contribution des énergies renouvelables pour promouvoir le développement durable et la lutte contre la pauvreté avec des cuiseurs solaires"
    - ii. Ecole Nationale d'Economie Appliquée "crise de l'environnement et de la technologie alternative: l'impact des cuiseurs solaires dans la conservation de l'équilibre écologique"
  - c. Un film DVD vidéo en français et en anglais produit et diffusé: «Les femmes et le changement climatique : le four solaire, une priorité pour la gestion durable des ressources forestières dans le Sahel"
  - d. Un article international publié dans: « Women & Environments : *international Magazine* WOMEN AND GLOBAL CLIMATE CHANGE » N ° 74/75- Spring / Summer 2007, P 15-17: « Solar Cooking to improve the environment"
  - e. Participation du SGP Sénégal à 2 publications internationales sur le CC pilotées par le CPMT du SGP :
    - i. Septembre 2009 - International water/climate change project in Senegal River Basin : « Appui a la régénération de l'environnement dans le cadre

- d'un programme de réhabilitation des mares naturelles, SENEGAL » (SEN/95/03)
- ii. Nov 2009 - Climate change adaptation through water security, land management and capacity development .Case Study 9: Access to safe drinking water and sanitation in the island village of Dionouar, Senegal
  - iii. Nov 2009 - Climate change achievements in Senegal : informations fournies à la demande de Sulan pour GEF Sec
4. Environnement:
- La substitution partielle de la cuisson solaire pour le gaz butane, le bois de chauffe et le charbon de bois a permis de réduire l'utilisation de bonbonnes de gaz butane de près d'un tiers, du bois de chauffe de près de deux tiers et du charbon de bois de plus de moitié, ce qui a eu pour effet la réduction d'émissions de CO2 de 40% ( 28.8 tonnes ).

Liste des projets :1) Avant OP4 : SEN/04/06 ; 2) Projet OP4 : SEN/SGP/OP4/CORE/2/08/01, SEN/SGP/OP4/CORE/2/08/09, SEN/SGP/OP4/CORE/03/09/08, SEN/COMPACT/0P4/CORE/3/09/01, SEN/COMPACT/0P4/CORE/3/09/02, SEN/COMPACT/0P4/CORE/3/09/03

**Outcome » 3 Indicators**

Number of [projects or clusters at the country level] incorporating components of innovative models/approaches at local levels, for promotion of energy efficiency, renewable energy or sustainable transport in national development : 5

**LAND DEGRADATION**

**Outcome 6: du Document de projet PMF FEM OP4 : *Des approches communautaires innovantes d'adaptation démontrées, mises à l'essai, et intégrées dans les efforts mondiaux visant des pratiques non durables en matière agricole , pastorale et forestière , tout en faisant la promotion des moyens d'existence locaux***

Application de ce résultat par le PMF Sénégal ( CPS) :

**Expériences et les modèles communautaires de gestion durable des terres dans la zone géographique "Plateau de Thiès et environs" sont consolidés ,répliqués et intégrés**

Avant OP4 , les résultats du projet SEN/03/04 ont été massifiés dans la zone de concentration géographique du "Plateau de Thiès et environs" avec la mise en œuvre de 08 projets de lutte contre l'érosion hydrique et de recharge des nappes phréatiques à partir d'une vision bassin versant qui a permis d'identifier tous les points clés à traiter dans le plateau pour maximiser les impacts. C'est dans ce cadre que OP4 Yr 2 et 3 a financé 07 nouveaux projets dans la même zone de concentration géographique. **Principaux résultats :**

- L'effet synergie découlant de la massification des projets ( dont 7 nouveaux de juillet 08 à décembre 09) a généré un modèle de lutte contre l'érosion hydrique et de bonnes pratiques de gestion durable des espaces agricoles ; 10 000 bénéficiaires venant de 10 villages vont répliquer le modèle SGP :
  - Aménagements anti érosif : mise en place de 65 km de cordons pierreux, creusement de 250 croissants lunaires, de 300 fosses d'infiltration de l'eau de ruissellement, de 4 km de tranchées à ciel ouvert et traitement de 70 ravins
  - Aménagements biologiques : plantation de 200 000 arbres et enrichissement des sols ( engrais biologique)
  - Elaboration et application de plans d'aménagement et de gestion durable des sols
  - Lutte contre la pauvreté
- Résultats notés et Impacts attendus :
  - Ruissellent des eaux de pluie fortement réduit
  - Lessivage des terres de culture amoindri
  - Déracinement des arbres et arbustes atténué
  - Réapparition du couvert végétal et de certaines espèces disparues
  - Relative montée de la nappe phréatique
  - Modification légère de la structure des sols (sédimentation entre les bandes de cordons pierreux)

- Réduction du ravinement
- Récupération progressive des terres de culture
- Début d'ensablement des ravins traités
- Ce modèle et ces bonnes pratiques du SGP ont été répliqués par 2 grands projets FEM : PROGERT et PGIÉS . Le SGP a partagé ses connaissances avec « Initiative Plateau de Thiès » ,un réseau de partenaires coordonné par l'ONG Internationale ENDA Tiers Monde intervenant dans la même zone que le SGP. En février 2010, SGP va organiser, en partenariat avec le PNUD, le réseau « Initiative Plateau de Thiès », le gouvernement et les autorités locales, un atelier thématique sur la gestion durable des terres dans le Plateau de Thiès pour partager son expérience .Cet atelier sera financé solidairement par les projets de OP4 Yr 2 et 3.
- Participation du SGP Sénégal à une publication internationale sur LD ( « Sustainable Grassland Management: achieving global environmental benefits, enhancing local livelihood » ) pilotée par le CPMT du SGP : case studies from 8 country programmes : L'étude de cas du Sénégal est un projet du plateau de Thiès : « Gestion des Ecosystèmes Naturels et Aménagement des Espaces Dégradés (GENAED) SEN/03/04 »

**Liste des projets :** 1) Avant OP4 : SEN/05/08 ; SEN/OP3/1/05/13 ; SEN/OP3/1/05/14 ; SEN/OP3/1/05/15 ; SEN/OP3/2/06/02 ; SEN/OP3/2/06/03 ; SEN/OP3/2/06/04 ; SEN/OP3/2/06/05 2) Projet OP4 : SEN/SGP/OP4/CORE/07/10, SEN/SGP/OP4/CORE/2/08/03, SEN/SGP/OP4/CORE/2/08/04, SEN/SGP/OP4/CORE/2/08/05, SEN/SGP/OP4/CORE/2/08/06, SEN/SGP/OP4/CORE/03/09/05, SEN/SGP/OP4/CORE/03/09/06, SEN/SGP/OP4/CORE/03/09/

#### **Outcome 6 Indicators**

- 1-Number of [*projects or clusters at the country level*] generating models and good practices for sustainable agricultural practices, rangeland and forestry management: 8  
 2-Number of [*networks at the country level*] and global networks which knowledge and practices of SGP are transferred to. : 1

#### **CO-FINANCING**

1. Ressources mobilisées durant juillet 2008 – décembre 2009 ( co financement ) : 922 738 \$ ( 213 108 \$ cash et 709 630 \$ in kind ) se répartissant ainsi :
  - a. SGP : 602 302 \$ ( 185 665 \$ cash et 416 637 \$ in kind )
  - b. COMPACT : 144 935 \$ ( 23 553 \$ cash et 121 382 \$ in kind )
  - c. SGP + COMPACT : 747 237 \$ ( 209 218 \$ cash et 538 019 \$ in kind )
  - d. CWI : 175 501 \$ ( 38/90 \$ cash et 171 611 \$ in kind )
2. Ressources mobilisées durant OP4 (juillet 2007 – décembre 2009 ) : 1 921 984 \$ ( 98.6 % des subventions reçues) se répartissant ainsi : 830 336 \$ Cash et 1 091 648 \$ in kind

#### **MAINSTREAMING, UPSCALING, REPLICATION**

1. **Strategy or approach to RUM.**
  - a. Tirer les leçons , documenter et vulgariser les meilleures pratiques des projets et du programme PMF/FEM
  - b. Organiser des journées « portes ouvertes » ( journée mondiale de l'environnement), pour une plus grande visibilité
  - c. Encourager la massification des meilleurs résultats dans les zones de concentration géographique du PMF/FEM pour l'atteinte de plus grands impacts
  - d. Encourager et appuyer les bons projets à élaborer et soumettre des projets FEM taille moyenne
  - e. Encourager et appuyer l'élaboration de projets stratégiques thématiques à partir des meilleurs résultats des projets
  - f. Positionner le PMF/FEM comme agence de réalisation et d'exécution auprès des partenaires pour une réplication de sa démarche
  - g. Amener les membres du CNP à une démarche de lobbying dans les structures qu'ils représentent ( gouvernement, PNUD, ONG, Banque Mondiale ...) pour une amplification de l'impact des résultats des projets et du programme PMF/FEM (intégration)
2. **Instances where SGP projects have been upscaled or replicated by others with financing from any source (GEF; bilateral or multilateral donor; private sector, etc.).**

- a. Le "projet de lutte contre des végétaux aquatiques nuisibles" que le PMF/FEM a financé pour protéger le Parc National des Oiseaux du Djoudj à été répliqué par un grand projet FEM (RAF/98/G31) : « Conservation de la diversité biologique par la réhabilitation participative des terres dégradées dans les zones arides et semi arides transfrontalières de la Mauritanie et du Sénégal » et par un projet de la Banque Mondiale ( Gestion Intégrée des Végétaux Aquatiques – GIVAC )
  - b. Le « projet d'agrobiodiversité et de restauration des terres dégradées de Bombodé et villages environnants » a été répliqué par le grand projet FEM RAF/98/G31 ( volet reboisement)
  - c. Le « projet de valorisation des aménagements pour la réintroduction de variétés de riz traditionnelles à Ndof » a fait l'objet de plusieurs projets SGP et a été répliqué par plusieurs villages voisins de Ndof, certains avec l'appui de l'Institut Sénégalais de Recherche Agricoles
  - d. Le « projet de gestion des écosystèmes naturels et d'aménagement dans le bassin de Kissane » a fait l'objet de plusieurs nouveaux projets SGP et va être intégré par le réseau « Initiative Plateau de Thiès » qui regroupe plusieurs partenaires
3. **Please describe all instances where SGP lessons and best practices have been integrated into policies and programmes of government, donors, NGOs and/or others.**

La démarche du PMF/FEM dans la prise en compte simultanée de 2 Objectifs du Millénaire pour le Développement ( environnement et pauvreté ) ainsi que les résultats de certains projets ont eu des impacts sur des politiques et programmes :

- **Gouvernement :**
  - un protocole d'accord a été signé entre le « Projet Elargi de Lutte Contre la Pauvreté » ( gouvernement) et le Réseau Afrique 2000 et le PMF/FEM ( 80 projets de micro crédit et d'environnement mis en œuvre)
  - le projet SEN/05/07 (Consolidation du projet de biodiversité des algues et extension de leur application) a été visité par le Ministre de l'Economie Maritime ; la direction de la gestion et de l'exploitation des fonds marins de ce ministère est entrain d'élaborer un programme national de valorisation des algues avec l'appui du responsable du projet PMF/FEM (SEN/05/07)
  - l'approche du SGP en matière d'énergies renouvelables ( cuisinières solaires ) en cours d'intégration au niveau du gouvernement ( ministère des énergies renouvelables )
- **Réseau d'ONG :** SGP a échangé son approche et son expérience avec le réseau « Initiative pour le Plateau de Thiès » dans le domaine de la gestion durable des terres dans le Plateau de Thiès
- **Les grands projets FEM :**
  - le projet RAF/98/G31 ( « Conservation de la diversité biologique par la réhabilitation participative des terres dégradées dans les zones arides et semi arides transfrontalières de la Mauritanie et du Sénégal » ) a saisi le PMF/FEM dans le cadre des activités génératrices de revenus à partir des ressources naturelles
  - le projet SEN/01/G31 ( Projet de Gestion Intégrée des Ecosystèmes dans quatre paysages représentatifs du Sénégal – PGIES ) a signé avec le PMF/FEM deux protocoles d'accord de synergie (2004 et 2007 ) 118 projets ont été financés par le PMF/FEM avec les 750 000\$ que le PGIES a mis à sa disposition ; la 2<sup>ème</sup> phase ( 2007-2011 ) démarré avec 222 850 \$
  - Le projet GEF/PNUD/BANQUE MONDIALE ( « Projet de gestion des ressources en eau et de l'environnement du bassin du fleuve Sénégal ( GEF/BFS) a signé un document d'entente avec les PMF/FEM du Mali, de la Mauritanie et du Sénégal pour la mise en œuvre de la composante 4 de ce projet ( micro subventions), avec utilisation de la démarche du PMF

#### LESSONS LEARNED, CHALLENGES OR OTHER MATTERS

- **Measures at the country programme to respond to the 2007 Joint Evaluation recommendations.**
  - a. **Management cost budget / cost effectiveness**

The reduction of the admin budget of OP4 had greatly reduced the services that SGP rendered both at the projects and programme level : support to the beneficiaries in a difficult situation for project design, their identification before screening (which also helps to have information on the pre project - photos ...-), monitoring and evaluation, capacity building ... Senegal SGP has been able to continue to provide these services thanks to the costs sharing strategy with other programmes implemented by SGP: COMPACT and CWI and within the framework of cooperation between SGP and a large GEF project ( with additional admin budget funds ) . *Thus, the principle that management costs of SGP be based on services rendered rather than on a stated ratio is relevant both at country and global level*

**b. Access to SGP funds**

En accord avec le code d'éthique et de déontologie , les membres du Comité National de Pilotage du SGP ne pourront ni directement ni indirectement avoir accès aux subventions du GEF. Ceci figure dans le règlement intérieur du CNP comme l'a relevé le rapport d'audit de juin 2009

**c. Co-financing at the country level**

- i. Program level: In Senegal, the option of several important donors is to directly support the government in the field of the environment, which will make more difficult the increase the Co financing level starting from these donors; the equation that we will have to solve is: how to request the funds of the government all while maintaining the SGP spirit and mechanisms
- ii. Projects level: the current ratio which is build on more in kind contribution of grantees can be proceeded.

**d. RAF/STAR funds**

For the RAF/STAR , Senegal is a LCD country in the group . We agree with the new decision saying that " there will be no "group" countries anymore. Every country would have their STAR allocations and each one can contribute STAR funds to SGP "

**e. Alternative SGP execution**

The Option 1 "Improved UNOPS execution." Is a good decision (The overall assessment pointed to UNOPS as the best option for executing SGP in GEF-5 with possibilities for the mature country programmes that are to be upgraded to explore alternative country-specific execution arrangements).

**f. Graduation**

It's also a good news that SGP will get the funding needed for GEF-5 and with no graduation of country programmes of the group

**g. Data base**

The database (DB) of the SGP is very operational (it is starting from this data base that several partners contacted the Senegal SGP coordination ). The recommendation to be made is as follows: for NC/PA : to update this DB regularly

• **Describe lessons learnt and problems encountered during the reporting periode**

L'exécution du programme durant OP4 Yr. 1 a permis de tirer des leçons et de relever des difficultés.

**Leçons apprises :**

- a. L'option de la massification thématique dans la même zone de concentration géographique , toutes phases opérationnelles confondues, a permis d'avoir des impacts globaux, comme l'ont montré les projets « restauration de la mangrove » dans la zone du Parc National du Delta du Saloum, les projets de lutte contre l'érosion hydrique dans la zone du « Plateau de Thiès et environs », les projets de conservation de la biodiversité du programme COMPACT dans la Réserve Transfrontière de Biosphère Sénégal/Mauritanie
- b. Les femmes jouent un rôle important dans la gestion des ressources naturelles comme l'ont montré les projets de restauration de la mangrove
- c. Pour les projets couvrant de très grandes superficies ( Réserves Naturelles communautaires – RNC- ..) il est plus pertinent de cibler comme bénéficiaires des structures englobant plusieurs villages : Comités Inter Villageois de Développement ( Projets RNC de Gandon et RNC d'Oubadji , Union Pastorale ( projet Unité Pastorale de Windé Diohi )

- d. L'approche programme découlant de la mise en oeuvre par le SGP d'autres programmes ( COMPACT, CWI) a permis d'avoir un effet synergie entre les projets de ces différents programmes et la réduction des coûts administratifs
- e. La mise en réseau des projets SGP ( il y a un réseau dans chaque zone de concentration géographique dont un réseau thématique de 20 projets de restauration de la mangrove ) permet le partage d'expériences lors des échanges et l'encadrement de nouveaux projets par les anciens ( tutorage qui permet le renforcement des capacités et les échanges

**Difficultés rencontrées :**

- f. La diminution du budget administratif a limité un certains nombres d'activités essentielles du SGP : suivi - évaluation, gestion des connaissances ...
  - g. La plus grande difficulté rencontrée est liée à la diminution de 50% des subventions du programme par rapport à OP3 ( 500 000\$ depuis 2007 contre 1 000 000 \$ en 2006 ) due au fait que le Sénégal , en tant que pays du groupe, ne pouvait pas bénéficier des fonds RAF ; la conséquence est la difficulté de répondre à une très forte demande de subvention et de limiter le nombre de projets à financer ; heureusement que durant GEF 5 les pays du groupe pourront accéder aux fonds STAR
  - h. Le retard , parfois, dans la mise en place des tranches de paiement par le bureau du PNUD a posé de grandes difficultés aux bénéficiaires de ces projets pour le respect de leurs plans de travail
  - i. Durant cette période, il a été également très difficile de négocier une diminution du loyer ou de trouver ailleurs un loyer moins cher comme l'avait demandé le CPMT ( réduire de moitié ce loyer ) car Dakar est une ville où le coût de la vie ( loyer compris) est très élevé.
- **Country programme's priorities for GEF 5**
    - a. Accorder la priorité aux domaines focaux et programmes opérationnels dans lesquels SGP Sénégal a une approche et des résultats appréciés du fait de la concentration géographique entamée depuis OP 1 , et de la massification des meilleurs résultats dans ces zones ( CC ,LD et BD/IW ) et correspondant aux priorités du gouvernement du Sénégal en matière d'environnement, et également du monde depuis le sommet de Copenhague ( CC )
    - b. Intensifier l'information et le renforcement des capacités en POPs
    - c. Amener les bénéficiaires de projets SGP à intégrer la dimension code d'éthique et de déontologie
    - d. Renforcer et élargir le partenariat en vue de mobiliser des ressources additionnelles ( projets et programmes, donateurs bi et multilatéraux, gouvernement, secteur privé)
    - e. Poursuivre l'intensification de la RUM (réplication, élargissement et intégration de l'approche et des meilleures pratiques du SGP) et en particulier, finaliser le cadre d'intégration des fours solaires dans la politique d'énergie solaire du gouvernement
    - f. Définir et appliquer une stratégie d'implication des réseaux de projets SGP comme points focaux du SGP dans les zones de concentration géographique et comme acteurs dans la mobilisation des ressources et dans la RUM
    - g. Documenter et diffuser les meilleures pratiques
    - h. Renforcer les capacités des membres du CNP et des réseaux de projets SGP dans le domaine des impacts globaux

# CARTE DES ZONES DE CONCENTRATION GEOGRAPHIQUE DU SGP SENEGAL

