

FORMULAIRE DE SOUMISSION DE LA PROPOSITION TECHNIQUE

Dakar, le 14 Novembre 2014

COPIE

A : PAPEJF

Monsieur le Coordonnateur du PAPEJF

Nous, soussignés, avons l'honneur de vous proposer nos services, à titre de consultant, pour l'Accompagnement des plateformes multifonctionnelles intégrées à des unités de Transformation agro-alimentaires (PTFM-UTA) pour la Zone 2 : Fatick – Kaolack – Thiès – Dakar, conformément à votre Demande de propositions en date du 13 octobre 2014 et à notre Proposition. Nous vous soumettons par les présentes notre Proposition, qui comprend cette Proposition technique et une Proposition financière sous enveloppe cachetée séparée. Nous soumettons notre Proposition en groupement comme suit :

Alass GROUP Cité ETPD N° 11, Avenue Bourguiba X Rte du Front de Terre

TechnoAVI Hlm Grand Yoff n° 1196

GECO Afrique Appartement 16, 3^{ème} Etage Immeuble Al Islam, Lot N°65, Avenue Cheikh Ibra Fall, Quartier Leona, Kaolack

Nous joignons copie "de la lettre d'intention de former un groupement" signé par chacun des partenaires du groupement, y compris les détails de la structure probable et la confirmation de la responsabilité conjointe et solidaire des partenaires de ce groupement.

Nous déclarons que :

- (a) Tous les renseignements et déclarations figurant dans la Proposition sont véridiques et nous acceptons que toute erreur d'interprétation ou fausse déclaration contenue dans ladite Proposition est susceptible de conduire à notre disqualification par le Client et/ou une sanction par la Banque.
- (b) Notre Proposition demeura valide et nous liera pour toute la durée mentionnée dans les Données particulières, article 12.1.
- (c) Nous ne nous trouvons pas en situation de conflit d'intérêt, en vertu de l'article 3 des IC.
- (d) Nous satisfaisons aux conditions d'éligibilité en conformité avec l'article 6 des IC et nous confirmons et reconnaissons notre obligation de satisfaire à la pratique de la Banque concernant les pratiques de fraude et de corruption (y compris les paiements illicites) en conformité avec l'article 5 des IC.

5¹
2.2

- (e) Nous nous engageons, en présentant notre Proposition et à exécuter le contrat éventuel à respecter les lois du pays du Client contre la fraude et la corruption (y compris les paiements illicites).
- (f) Sous réserve des dispositions de l'article 12.1 des Données particulières, nous nous engageons à négocier un Contrat sur la base du personnel clé proposés. Nous reconnaissons que le remplacement de personnel-clé pour des motifs autres que ceux mentionnés aux articles 12 et 28.4 des IC pourra conduire à mettre fin aux négociations du Contrat.
- (g) Notre Proposition a pour nous force exécutoire, sous réserve de modifications résultant des négociations du Contrat.

Si notre Proposition est acceptée et le Contrat signé, nous nous engageons à commencer les Services au titre de la mission au plus tard à la date indiquée à l'article 30.2 des Données particulières.

Nous reconnaissons que le Client n'est tenu d'accepter une quelconque des Propositions qu'il aura reçues.

Veuillez agréer, Mesdames/Messieurs, l'assurance de notre considération distinguée.

Signature du représentant habilité : _____

Nom et titre du signataire : _____ Alassane LO, Directeur d'ALASS GROUP

Nom du Consultant (nom de l'entreprise ou du groupement) : _____ Groupement Alass Group – TechnoAVI – GECO Afrique

En capacité de : _____

Adresse : Cité ETPD N° 11, Avenue Bourguiba X Rte du Front de Terre Dakar

E-mail : alassgroup@orange.sn

TEL : 33 825 98 11 Ou 77 263 05 82

P/le Groupement
Le Chef de file
Alassane LO
Directeur Alass Group

I. ORGANISATION ET EXPERIENCE DU CONSULTANT

A. ORGANISATION DU CONSULTANT

B. EXPERIENCE DU CONSULTANT

II. DESCRIPTION DE L'APPROCHE, LA METHODOLOGIE ET DU PROGRAMME DE TRAVAIL

A. COMPREHENSION DES TERMES DE REFERENCE

B. DESCRIPTION DE L'APPROCHE TECHNIQUE ET DE LA METHODOLOGIE

C. PROGRAMME DE TRAVAIL

D. ORGANISATION ET PERSONNEL



I. ORGANISATION ET EXPERIENCE DU CONSULTANT

A – Organisation du Consultant

L'offre est faite par un groupement qui comprend trois (3) membres :

TechnoAvi SARL

TechnoAvi est une entreprise créée en 2004 pour répondre aux besoins croissants en production de viande, lait, volaille et en fourniture de matériels d'élevage. Elle dispose de compétences en installation, formation, étude de projet, suivi et réalisation de projets clé en main. Son équipe comprend huit (8) techniciens et commerciaux. Elle a aussi un atelier de pré assemblage de matériel d'élevage et a eu à réaliser des projets à travers tout le Sénégal et dans la sous région.

Le champ d'intervention de TechnoAvi est tout le Sénégal et la sous-région.

GECO – AFRIQUE (Groupe Experts – Consultants Afrique) Ex. CEDEN

GECO-Afrique est constitué d'un pool d'experts et de consultants polyvalents avec des profils divers et intervenant dans des secteurs diversifiés dont l'entrepreneuriat rural et urbain, l'environnement, l'agriculture, l'élevage, l'agro-alimentaire, la santé, la pêche, l'assainissement, le génie rural, le développement des communautés, la sociologie rurale, le suivi-évaluation de projets/Programmes, etc.

GECO – AFRIQUE intervient dans les domaines ci- après : la réalisation d'études socio-économiques, d'études d'impact dans divers domaines, etc. ; la mise en place, l'organisation, l'encadrement, la formation d'organisation communautaires de base, d'associations, etc. ; la Formation, l'encadrement et le suivi des PME dans plusieurs domaines ; l'environnement, en apportant une expertise avérée dans le domaine de la gestion durable des ressources naturelles ; l'agriculture, l'élevage et l'Hydraulique rurale, en assistant, de par l'expérience et le savoir-faire de ses consultants, les différents programmes et projets intervenant dans ces domaines ; la Micro-entreprise et la Micro finance rurale, où ses consultants ont capitalisé des expériences assez solides dans des projets cités aujourd'hui comme référence ; la sociologie rurale par une capacité d'intervention efficace dans l'organisation au profit des cibles de différents projets et programmes.

GECO – AFRIQUE a ses bureaux à Kaolack. Il intervient dans tout le Sénégal et en priorité dans les régions de Kaolack, Fatick, Kaffrine, Diourbel, Thiès, Louga, Tambacounda

ALASS GROUP (Groupe Expert International)

ALASS GROUP est un cabinet d'étude, de conseil, d'assistance et de formation de droit sénégalais, établi à Dakar (Sénégal) mais qui a un champ d'action national et international.

Ses activités tournent autour de l'accompagnement des entrepreneurs, du conseil, des études, de l'assistance et de la formation.

ALASS GROUP (ex. Groupe Expert International) a une expérience de 12 ans dans l'accompagnement au quotidien de la croissance des entreprises. Il comprend des spécialistes de la création et du développement des entreprises et intervient dans les domaines ci-après qui constituent son cœur de métier: accueil et information des créateurs d'entreprise ; Diagnostic des projets de création d'entreprise ; Etude de marché ; Elaboration de business plan ; Etude de faisabilité de projets dans tous les secteurs d'activités ; Accompagnement ante et post création d'entreprises ; Appui au démarrage (établissement des tableaux de bord et des outils de gestion; stratégie commerciale; suivi et développement de l'entreprise...); Formation : diagnostic des besoins et exigences spécifiques en formation, conception, élaboration et mise en œuvre, évaluation de programmes de formation, suivi personnalisé, gestion des programmes de formation ; Encadrement et suivi des entreprises créées (diagnostic périodique, analyse stratégique...); Aide à l'identification des problèmes à résoudre et à leur expression et présentation de différentes réponses



B – Expérience du Consultant

Durée	Désignation de la mission/& description brève des principaux livrables/produits	Nom du Client & pays de la mission	Montant approx. du Contrat (en FCFA)	Rôle de votre entreprise dans la mission
Avril 2010- Aout 2012	Appui et Mise en œuvre –suivi d' Activités Génératrices de revenus (AGRs) à Fatick – Kaolack et Kolda – Sédhion	Coopération Technique allemande GIZ-Projet PERACOD II	Au total 17 859 800 FCFA	Geco ex.ceden Sous – traitant du marché
Jan 2008- Avril 2012	Prestataire en Information /sensibilisation dans la région de Fatick Diagnostiques d' Entreprises et de missions de Suivi-accompagnement dans la région de Kaolack	PROMER II (Sénégal)	12 millions FCFA	Geco ex.ceden Contractant
Mai 2006- Décembre 2007	Opérateur pour la mise en œuvre du projet : valorisation des produits halieutiques favorisant la création de micro – entreprises	Projet d' Appui au Renforcement de la Gestion Durable de la Mangrove du Delta du Saloum (PAGEMAS)	47 millions FCFA	Geco ex.ceden Contractant
Avril 2007	Renforcement de capacités des membres des OCB en gestion organisationnelle	World Vision	5 millions CFA	Geco ex.ceden Contractuel
Avril 2005	Installation et accompagnement technique d' une unité de transformation de noix de cajou dans la région de Fatick (précisément dans le village de Ndaga Ndoup/ CR de Keur Samba Guèye) en Avril 2005	Agence Fonds de Développement Social	9 millions FCFA	Geco ex.ceden Contractuel
Novembre 2014 – Avril 2006	Opérateur chargé des études des projets – Formation – Encadrement – Accompagnement des porteurs de projets – Suivi des projets créés.	Office Français de l' Immigration et de l' Intégration (OFII)	Au total 50 millions FCFA A géré plus de 350 millions FCFA du programme destiné aux MPME	Alass GROUP Chef de file

<p>Juillet 2011- Mars 2006</p>	<p>Opérateur chargé du conseil à la conception et au montage des projets ; Etude de faisabilité des projets économiques de création d'entreprise ; Accompagnement et coaching des MPME créées.</p>	<p>Programme d'Appui aux Initiatives de Solidarité pour le Développement (PAISD)</p>	<p>Au total 30 millions FCFA</p>	<p>Alass GROUP Chef de file</p>
<p>2010-2004</p>	<p>Accompagnement de porteurs de projets et de PME</p>	<p>ADEPPME</p>	<p>Au total 15 millions FCFA</p>	<p>Alass GROUP Contractant</p>
<p>Mars 2012- Septembre 2013</p>	<p>Opérateur du « Programme d'Appui au Développement Economique Local, par la Promotion et le Développement des MPME (PADEL/MPME) dans la région de Kaolack ». Identification des filières et créneaux porteurs / Identification des MPME, GIE, Groupements d'affaires... actives dans les secteurs/filières porteuses /; Appui dans l'élaboration des études de faisabilité de projets de création et/ou de développement des entreprises / Information et sensibilisation en faveur de 200 entrepreneurs potentiels au niveau d'associations locales, des jeunes, des femmes /Formation des dirigeants de MPME en gestion, marketing, création d'entreprise/Animation économique</p>	<p>Plateforme d'Appui au Secteur Privé (PLASEPRI)</p>	<p>33 millions FCFA</p>	<p>Alass GROUP Membre du groupement</p>
<p>Avril 2009- Février 2010</p>	<p>Développement Organisationnel des groupes partenaires de Hunger Project (groupements de femmes, MPME) des épiceutres (plateformes) de Coki et Sam contour</p>	<p>Hunger Project</p>	<p>Au total 3 millions</p>	<p>Alass GROUP Contractuel</p>

2014 - 2013	Réalisation d'une ferme avicole, fourniture de tout l'équipement nécessaire, formation et suivi médical 11 000 sujets au sol (ponduse) 15 000 sujets en élevage intensif (cage) +automatisation des abreuvoirs et mangeoires) 7 000 sujets de chair Réalisation d'une fabrique d'aliments de volaille 1T/heure	Ferme du Losso		TechnoAvi contractuel
2014 - 2013	Réalisation d'une ferme avicole, fourniture de tout l'équipement nécessaire, formation et suivi médical 11 000 sujets au sol (ponduse) 16 000 sujets en élevage intensif (cage) +automatisation des abreuvoirs et mangeoires) Réalisation d'une fabrique d'aliments de volaille 2T/heure 6 000 sujets de chair	Ferme Keur Farba		TechnoAvi contractuel
2014 - 2013	Réalisation d'une ferme avicole, fourniture de tout l'équipement nécessaire, formation et suivi médical 8 000 sujets au sol (ponduse) 7 000 sujets en élevage intensif (cage) +automatisation des abreuvoirs et mangeoires) 15 000 sujets de chair.	Ferme Pout		TechnoAvi contractuel
2014 - 2013	Réalisation d'une ferme avicole, fourniture de tout l'équipement nécessaire, formation et suivi médical 26 000 sujets ponduse 7 000 sujets en élevage intensif (cage) +automatisation des abreuvoirs et mangeoires) 15 000 sujets de chair.	Ferme CEPAS		TechnoAvi contractuel

2014 - 2013	Réalisation d'une ferme avicole, fourniture de tout l'équipement nécessaire, formation et suivi médical 18 000 sujets poules pondeuses.	Ferme Pathé BALDE Guinée		TechnoAvi contractuel
2014 - 2013	Réalisation d'une ferme avicole, fourniture de tout l'équipement nécessaire, formation et suivi médical 15 000 sujets pondeuse 16 000 sujets en élevage intensif (cage +automatisation des abreuvoirs et mangeoires) 15 000 sujets de chair. Abattoir volaille complet capacité 500 poulets/heure Réalisation d'une fabrique d'aliments de volaille 1 T/heure	Ferme Aboko Gambie		TechnoAvi contractuel

15

II. DESCRIPTION DE L'APPROCHE, LA METHODOLOGIE ET DU PROGRAMME DE TRAVAIL

A. Compréhension des termes de référence

Le chômage des jeunes est endémique au Sénégal. Une étude diagnostique sur l'emploi des jeunes au Sénégal publiée en juin 2013 dresse une cartographie du monde du travail au Sénégal. En effet, selon cette étude, la population des jeunes a augmenté de 8% entre 2005 – 2011 et a atteint 4,5 millions de personnes. Le taux de chômage des jeunes actifs était estimé à 12,2%, en 2011.

Ce taux de chômage ne constitue pas seulement une entrave à l'éclosion de leurs potentiels, mais fragilise également la stabilité et les perspectives de développement socioéconomique.

Dans le secteur agricole au sens large, les principales limites rencontrées par la politique de l'emploi au Sénégal sont constituées par une maîtrise insuffisante de l'eau, un système d'exploitation de type familial créant un faible d'esprit d'entrepreneur, une faible capacité d'organisation et de gestion de la part des producteurs, un régime foncier très peu incitant pour l'investissement privé, un accès insuffisant au marché des biens et services, un faible niveau des relations agriculture-industrie, une insuffisance de l'accompagnement des jeunes et des femmes se lançant dans les activités agricoles.

Le phénomène du chômage n'atteint pas seulement les jeunes (garçons et filles), il concerne aussi les femmes.

Pour résoudre ces difficultés socio-économiques et permettre aux jeunes et aux femmes de trouver un emploi et d'avoir des sources de revenus, il est indispensable de recourir aux secteurs qui sont particulièrement porteurs compte tenu des projets de développement décidés par le gouvernement sénégalais : Agriculture - Pêche – Agroalimentaire.

Le PAPEJF, entend s'appuyer sur ces secteurs, pour mettre en place 15 plateformes multifonctionnelles. La promotion de micros, petites et moyennes entreprises(MPME) autour de celles – ci va constituer un véritable levier pour créer des emplois au profit des jeunes et femmes. Les opérateurs qu'il sélectionnera auront la mission d'installer et d'accompagner les plateformes et de mettre en œuvre un dispositif cohérent et efficace en vue de la création, de l'encadrement, du suivi de plusieurs MPME de jeunes et des groupements de femmes qui trouveront là un moyen d'avoir des revenus décents.

B. Description de l'approche technique et de la méthodologie

Notre méthodologie est fondée, au plan pratique, sur :

- une approche à la fois prospective et participative, de façon à créer les conditions de l'acceptation et de l'appropriation du dispositif d'installation de plateformes qui sera mis en place;

- l'intégration des actions qui seront mis en œuvre dans la continuité des programmes locaux de développement économique et social déjà en application ou en instance de mise en place, dans les localités retenues dans le but de réduire les risques de conflits d'objectifs, de renforcer les synergies et d'optimiser l'efficacité desdites actions.
- L'articulation méthodique, l'utilisation conjointe des connaissances, des expériences, et des qualités intuitives et créatives des différents experts et du personnel de terrain qui constituent notre équipe en vue de parvenir à l'adoption de solutions appropriées et susceptibles d'accroître les capacités d'intervention des jeunes et groupements de femmes.

Notre approche méthodologique se décline en neuf (9) groupes d'activités :

- Démarrage de la mission et rencontre avec l'UCP
- Choix des localités d'installation des plateformes
- Réalisation des études techniques des ouvrages
- Etudes techniques sur les exploitations envisagées
- Elaboration des DAO pour les marchés de travaux des unités de transformation agroalimentaires
- Suivi technique de l'installation des plateformes
- Identification des groupements de jeunes de femmes dans les diverses localités d'installation des plateformes et création des MPME
- Création des comités de pilotage et de gestion des plateformes
- Accompagnement et suivi du fonctionnement de la plateforme et des MPME et créées.

a) Démarrage de la mission et rencontre avec l'UCP

Avant le démarrage effectif de la mission, les responsables du Groupement rencontreront l'UCP, afin de :

- passer en revue les TDR et la proposition technique ;
- échanger sur tous les aspects liés à l'exécution de la mission ;
- harmoniser sur la compréhension du travail attendu ;
- recueillir toute documentation utile.

b) Choix des localités d'installation des plateformes

Le choix des localités d'installation des plateformes sera fera, en lien avec l'UCP du PAPEJEF, sur la base de l'approche participative. Ainsi les démarches ci-après seront menées :

- Rencontrer les autorités locales (Gouverneur, Préfet, Sous – Préfet, Maires, chefs de village, populations) des zones concernées pour la mise en place d'une plateforme. Il s'agira de les informer sur tous les aspects attendus du projet, de recueillir leurs avis et suggestions sur les localités susceptibles d'accueillir la plateforme et sur les contraintes éventuelles de mise en œuvre.
- Sensibiliser les populations des localités concernées. Ces activités se feront sous la forme de forums publics qui regrouperont les populations, notamment les jeunes, les femmes et leurs groupements et des élus locaux. Leurs avis, observations et suggestions seront pris en compte dans l'élaboration du dispositif de promotion des MPME qui utiliseront les plateformes.

Au vu de ces rencontres – échanges, le choix de site potentiel d'une plateforme sera opéré de manière participative. Ce qui évitera des contestations ou des remises en cause, préjudiciables à la bonne marche du programme qui sera mis en œuvre.

c) Réalisation des études techniques des ouvrages

Une fois le ou les sites potentiels choisis, des études techniques seront réalisées qui tiendront compte de plusieurs facteurs dont, la disponibilité ou non de l'énergie, les possibilités d'accès à l'eau, la facilité d'accès du site. Ces études sont indispensables pour effectuer un choix du site précis où sera réalisée une plateforme. Elles permettront aussi :

- d'identifier tous les aménagements à faire ;
- de bien définir les prescriptions techniques pour les équipements à acquérir et les plans pour les constructions de bâtiments des unités de transformation agro-alimentaires.

De manière spécifique, il s'agira, entre autres, de réaliser des études pré-opérationnelles, le préprogramme décrivant les caractéristiques du domaine d'application de l'activité et les caractéristiques fonctionnelles (environnementales et techniques) de l'ouvrage à réaliser avec la formulation de recommandations et d'avis sur les livrables des autres intervenants contractuels.

d) Etudes techniques sur les exploitations envisagées

Elles porteront sur tous les aspects liés aux activités à envisager et qui seront adossées aux plateformes : Aperçu sur le secteur d'activité, aspects techniques du secteur d'activité, aspects réglementaires et institutionnels, aspects économiques et commerciaux, investissements...

Dans le cadre de la réalisation de ces études, des contacts seront pris avec les services déconcentrés de l'Etat tels que les services régionaux / départementaux de l'agriculture et de l'horticulture et les Centre d'Appui au Développement Local en vue de disposer des documents et informations disponibles sur les filières concernées et d'avoir des entretiens portant sur les enjeux de ces filières, les tendances de la production locale (niveau de production et de rendements pour le volet agricole) et les acteurs impliqués ; les soutiens de l'Etat en matière de promotion de ces filières, les contraintes techniques, commerciales et générales et les perspectives.

Des informations clés issus des structures permettront d'avoir des données pertinentes sur l'état des techniques de production et de rendements pour le volet agricole; en matière de traitement – conservation des produits agroalimentaires et des technologies appropriées. Les contraintes au développement de la filière (du point de vue de ces structures) ainsi que les perspectives seront identifiées par la même occasion. Les stratégies de marketing et commercialisation des produits des filières retenues seront définies dans ces études.

Les plus importants fournisseurs d'intrants seront identifiés et rencontrés et les informations recueillies permettront une meilleure visibilité de la qualité des intrants fournis aux producteurs mais également de la nature des autres services offerts aux clients.

Les marchés de gros seront visités et des entretiens organisés avec les commerçants en vue d'identifier les sources d'approvisionnement, les quantités achetées en moyenne périodiquement ainsi que les quantités écoulées, le réseau de distribution, les difficultés et contraintes, etc.

Les possibilités de mutualisation des services de transport des produits, de centrale de distribution seront également étudiées.

Ces études faciliteront la mise en place de l'accompagnement et du suivi techniques des MPME.

e) Elaboration des DAO pour les marchés de travaux des unités de transformation agroalimentaires

Les études techniques permettront d'élaborer des DAO pour les marchés de travaux des unités de transformation agroalimentaires. Ces études et DAO seront soumis à l'UCP du PAPEJEF, pour avis et validation, en vue du lancement des marchés.

f) Suivi technique de l'installation des plateformes

Il comportera le suivi des travaux de réalisation des plateformes et de l'installation des équipements.

L'organisation et le suivi des travaux commencent dès la signature de l'ordre de service de démarrage du chantier et prend fin à la réception de l'ouvrage. L'objectif est d'assurer une livraison des travaux aux délais convenus, dans les meilleures conditions de qualité et de respect du budget.

Les techniciens du groupement procéderont, en fonction de l'avancement du chantier, à des visites organisées ou inopinées (ou examens de points à risque).

Les visites réglementaires contenues dans le document contractuel porteront, entre autres, sur les fondations, l'élévation, les planchers, les éléments du second œuvre et la menuiserie ; l'étanchéité des terrasses etc.

Les équipements seront inspectés pour étudier leur conformité. Le suivi de l'installation sera effectué, le contrôle technique et les essais seront réalisés après installation.

g) Identification des groupements de jeunes de femmes dans les diverses localités d'installation des plateformes et création des MPME

Concomitamment à l'exécution des travaux de construction des plateformes, il sera procédé à l'identification des associations et/ou groupements de jeunes et de femmes. Ceux qui ne font pas partie d'associations ou de groupements seront aussi concernés. Des informations exhaustives leur seront données sur la création des MPME adossées à la plateforme. Les critères établis pour la création et la gestion de ces MPME leur seront communiqués.

Le groupement les appuiera à créer des GIE afin de faire bénéficier le maximum d'entre eux des activités adossées aux plateformes.

h) Création des comités de pilotage et de gestion des plateformes

▪ Comité de pilotage

Pour permettre aux populations locales de s'approprier les plateformes, un comité de pilotage sera mis en place chargé de suivre avec notre groupement la réalisation des travaux et tous les aspects liés à la mise en service de la plateforme.

▪ Comité de gestion

Pour chaque plateforme, un comité de gestion sera mis en place. La composition du comité sera déterminée en fonction de la réalité des localités concernées. Les forums de sensibilisation et les rencontres avec les autorités locales permettront d'adopter la meilleure formule, afin de préserver les investissements qui seront réalisés.

Notre Groupement définira le manuel de procédures de la gestion de la plateforme auquel devront se conformer les membres du comité de gestion, les MPME créées.

i) Accompagnement et suivi du fonctionnement de la plateforme et des MPME et créées.

Un accompagnement et un suivi spécifique seront réalisés en direction de la plateforme et des MPME créées.

L'objectif est de rendre opérationnels la plateforme et les MPME et de leur prodiguer un plan d'accompagnement pour renforcer leurs capacités. Il s'agira entre autres de :

- assurer l'accompagnement et l'assistance soutenus à travers un exercice de planification stratégique qui devraient amener les leaders des groupes à comprendre et à assumer leur mission de pilotage, de développement et de coordination permanente.
- mettre plus d'emphasis sur les aspects liés à la transparence et à la rigueur dans la gestion et sur le coaching.

L'exécution de l'accompagnement et du suivi a pour finalités de permettre à la plateforme et aux MPME de :

- bénéficier d'une structure organisationnelle solide ; les activités menées par le comité de gestion de la plateforme et les MPME seront organisées suivant un schéma formel adapté aux exigences et contraintes liées à ce type d'activité ;
- disposer d'un système de gestion appropriée à même de renforcer la transparence ;
- avoir des sous-comités qui gèrent convenablement leurs activités (hygiène de production, rotation des stocks, compréhension de l'importance d'une bonne présentation des produits, fixation des prix de revient et de vente pour leurs produits et services, tenue régulière de la comptabilité des activités...), pour une pérennisation des activités en cours ;
- disposer d'états financiers annuels et fidèles qui sont disponibles pour chaque activité du groupe ;
- trouver de nouveaux partenaires et développer d'avantage leurs activités ; ce qui leur permet de générer des ressources nouvelles.

Mise en œuvre des actions d'accompagnement et de suivi

- **Formation des membres du comité de gestion des plateformes et des dirigeants des MPME**

Action de formation

Tous les membres des comités de gestion des plateformes et les dirigeants des MPME seront formés dans diverses disciplines, notamment en gestion, en marketing, et sur le plan technique pour certains.

Suivi formation

Le suivi s'effectuera par une visite de terrain par les conseillers d'entreprise et autres membres de l'équipe.

Le suivi va permettre aux membres de l'équipe de s'assurer que leurs actions de formation se traduisent par des gains mesurables de productivité pour les MPME.

Le suivi survient à fréquence régulière pour entériner les savoirs et confirmer l'effectivité de l'autonomie du management chez les dirigeants des MPME et leur capacité à solutionner leurs problèmes internes fréquents et de divers ordres.

Une fiche de suivi pré établie par l'équipe d'intervention sera renseignée après chaque suivi, par l'intervenant (conseiller d'entreprise ou expert). Elle sera signée par celui – ci et contre signée par le chef de la MPME et servira de preuve de la réalisation du suivi.

Un rapport sur l'organisation et l'exécution du programme de formations sera remis à l'UCP. Il s'agira d'un rapport combiné (mission de formations et mission de suivis) qui comprendra notamment tous les aspects liés à la logistique, aux méthodologies des différents formations et suivis réalisés, aux évaluations des entrepreneurs formés et suivis en entreprise, aux défis et difficultés rencontrés, aux résultats et leçons apprises, aux recommandations.

- **Actions de suivi**

Le suivi permettra une plus grande pérennisation des activités par la prévention des risques et des difficultés qui seront rencontrées, une autonomisation des MPME créées.

Contenu des services

- Appui à la capitalisation des acquis
- Appui à l'organisation administrative de l'entreprise
- Appui à la maîtrise de la gestion financière
- Appui à la négociation et à la prise de décision
- Appui à la commercialisation
- Appui à la maîtrise des paramètres de l'environnement Interne et externe à l'entreprise
- Appui à la maîtrise des nouvelles technologies
- Appui à l'innovation et à la recherche de qualité.

Les actions d'accompagnement, de suivi s'effectueront sur le terrain. Les membres de l'équipe visiteront la plateforme et les MPME au moins 3 fois par mois et chaque fois que de besoin.

C. Programme de travail

Activités : Choix des localités d'installation des plateformes			
Contenu	Durée	Contraintes	Etapes et livrables
Rencontrer les autorités locales Sensibiliser les populations des localités concernées	3 semaines	Disponibilité des autorités locales	1° Adresser une correspondance aux autorités 2° Rencontrer les autorités 3° Organiser des forums de sensibilisation des populations <u>Rapports relatifs :</u> - Rencontres et forums de sensibilisation - Choix des localités d'installation plateformes
Activités : Réalisation des études techniques des ouvrages			
Contenu	Durée	Contraintes	Etapes et livrables
Etudes techniques pré-opérationnelles	1 mois et 1/2	Disponibilité du site d'implantation Délai de réaction de l'UCP, saisi	<u>Rapport</u> : Etude techniques
Activités : Etudes techniques sur les exploitations envisagées			
Contenu	Durée	Contraintes	Etapes
Enquêtes auprès des services régionaux /départementaux Enquêtes auprès des fournisseurs d'intrants Etude de marché Etude de faisabilité des activités des MPME	2 mois		1° Etude de l'environnement du site d'implantation de la plateforme 2° Etude de faisabilité des activités des MPME <u>Rapport</u> : Etudes de faisabilité des activités
Activités : Suivi technique de l'installation des plateformes			
Contenu	Durée	Contraintes	Etapes
Suivi des travaux de construction des plateformes Inspection des équipements	4 mois	Délai long de lancement des appels d'offres par l'UCP qui influe sur le démarrage des travaux	1° Elaboration des DAO 2° Soumission des DAO à l'UCP pour approbation

<p>Suivi des installations des équipements</p>		<p>Non respect des délais de réaction par l'UCP</p>	<p>3° Lancement des appels d'offres 4° Démarrage des travaux 5° Suivi des travaux 6° Lancement des appels d'offres pour les équipements 7° Réception et Inspection des équipements 8° Suivi installation des équipements <u>Rapports relatifs:</u> - DAO - Démarrage des travaux - Suivi des travaux (mensuel) - Cahier des charges achat équipement - Installation équipements - Réception de la plateforme</p>
<p>Activités : Identification des groupements de jeunes de femmes dans les diverses localités d'installation des plateformes et création des MPME</p>			
<p>Contenu</p>	<p>Durée</p>	<p>Contraintes</p>	<p>Étapes</p>
<p>Identification des groupements et associations de jeunes et de femmes Organisation et appui aux jeunes et aux femmes pour la création des MPME</p>	<p>2 mois</p>	<p>Nombre important de jeunes et de femmes qui dépassent les prévisions d'absorption</p>	<p>1° Saisine des structures locales pour appui 2° Enquêtes auprès des jeunes et femmes des localités concernées 3° Enregistrement des associations et groupements</p>

			<p>4° Présélection et sélection 5° Organisation et formalisation des MPME</p> <p><u>Rapports relatifs :</u></p> <ul style="list-style-type: none"> - Enquêtes auprès des jeunes et femmes - Présélection et sélection des jeunes et femmes - Création et organisation des MPME, avec les justificatifs
Activités : Accompagnement et suivi du fonctionnement de la plateforme et des MPME et créées			
<p>Contenu</p> <p>Formation des membres des comités de gestion et des dirigeants des MPME</p> <p>Suivi des activités des plateformes et des MPME</p>	<p>Durée</p> <p>16 mois</p>	<p>Contraintes</p>	<p>Etapes</p> <p>1° Organisation de sessions de formation avant démarrage des activités de la plateforme</p> <p>2° Identification des dirigeants des MPME qui participeront aux sessions</p> <p>3° Actions de formation</p> <p>4° Encadrement dans la mise en œuvre des activités</p> <p>5° Suivi des activités</p> <p><u>Rapports relatifs :</u></p> <ul style="list-style-type: none"> - Organisation des sessions de formations - Suivi des activités (trimestriel)

PROGRAMME D'ACTIVITE CALENDRIER DES LIVRABLES

N°	Livrables	Mois													
		1	2	3	4	5	6	7	8	9	10	11	12	An 2	
1	Rapport A Rencontres et forums de sensibilisation et Choix des localités d'installation plateformes														
	1) organisation des rencontres et forums														
	2) rédaction du rapport														
	3) finalisation suite aux commentaires														
	4) fourniture du rapport final au Client														
2	Rapport : Etude techniques														
	1) collecte des informations														
	2) rédaction du rapport														
	3) finalisation suite aux commentaires														
	4) fourniture du rapport final au Client														
3	Rapport : Etudes de faisabilité des activités														
	1) collecte des informations														
	2) rédaction du rapport														
	3) finalisation suite aux commentaires														
	4) fourniture du rapport final au Client														

D. Organisation et Personnel

L'exécution de la mission requiert une parfaite organisation. Le Groupement comprend trois (3) entités spécialisées qui dispose de moyens adéquats qui sont décrits ci-après.

▪ Siège du Groupement à Kaolack

GECO-AFRIQUE : Appartement 16, 3^{ème} Etage Immeuble Al Islam, Lot N°65, Avenue Cheikh Ibra Fall, Quartier Leona, Kaolack – Sénégal

▪ Moyens matériels

○ Kaolack

Le groupement dispose de :

Bureau et mobilier

- Des bureaux équipés avec une grande salle de réunion pouvant contenir une vingtaine de personnes.

Matériel roulant

- Un véhicule 4X4 de marque Ford, modèle « ranger » en excellent état
- Un véhicule 4X4 de type Mitsubishi PAJERO en bon état
- 2 motos (cylindre 125 cm3)

Matériel informatique

Un parc informatique bien fourni avec tout le nécessaire (ordinateurs fixes, ordinateurs portables, des imprimantes, des scanners, des caméras numériques, une connexion ADSL haut débit (1 Go), un Fax, une Vidéoprojecteur, Photocopieuses, une machines à relier, etc.

○ Dakar

Le Groupement dispose de :

- un local fonctionnel, avec toutes les commodités : bureaux, salle de réunion / formation ;
- une bibliothèque de plus de 200 volumes dont la moitié concerne la création, la gestion et le mangement d'entreprises, informations sur les banques et institutions de financement, des études, des fiches d'information etc ;
- des outils informatiques (ordinateurs PC et portables, imprimantes Laser noir et en couleur) ;
- un véhicule 4X4 pour les déplacements ;
- 03 camionnettes
- 03 lignes de téléphones fixes et 02 lignes professionnelles portables ;
- Atelier de pré assemblage de matériel d'élevage ;
- Entrepôt de stockage de matériels ;
- Des outils et matériels techniques transportables partout au Sénégal.

▪ Moyens Humains

L'équipe du groupement comprend le personnel clé ci-après:

Nombre	Qualité	Observations
01	Coordonnateur du groupement	M. Alassane LO, Directeur d'ALASS GROUP. M. LO est expert en création d'entreprises et en stratégie de développement des PME
01	Coordonnateur adjoint	IBRA SENE, Directeur de GECO-AFRIQUE. M. SENE s'est spécialisé en : Techniques agronomiques, Techniques d'élaboration de petits projets de développement rural ; Enquêtes socio-économiques ; Economie rurale ; Etude filière ; Pré diagnostic et diagnostic avec élaboration de cartes de transformation ; Etude de faisabilité de projets d'entreprise ; Méthode accélérée de recherche et de planification participative (MARP).
01	Superviseur (1)	Mor SALL Ingénieur agro - économiste Diplômé de l'Ecole Nationale Supérieure d'Agriculture du Sénégal (ENSA-Thiès) Spécialisation : Economie et sociologie rurales.
01	Ingénieur en bâtiment génie civil (2)	Khadime GUEYE Ingénieur, chargé d'affaires en Bâtiment et Génie Civil Spécialisé en Ingénierie et études du BTP.
01	Responsable technique (1)	Abdoul ATHE Technicien en maintenance industrielle, option électromécanique
02	Conseillers d'entreprise (1)	<ul style="list-style-type: none"> ▪ Fatimata BA Master II en Ingénierie des Affaires Publiques et Privées, chargée d'assurer la gestion administrative de la mission. Elle a une expérience dans le domaine du conseil des entrepreneurs ▪ Médicke NDIAYE Ancien Responsable de la Formation en Gestion-Organisation et du Suivi-Accompagnement des MPME CG/ASUFOR de l'USAID/PEPAM de 2010 à 2014 dans les régions de Ziguinchor, Kolda, Tamba, Kédougou.
08	Techniciens	Ils sont des permanents de TechnoAvi et interviennent dans la fabrication d'unités agro-alimentaires. L'équipe est dirigée par Pape Issa MBAYE, ingénieur en construction industrielle et gérant de TechnoAvi, membre du groupement.
	Autres personnels	Assistante administrative, chauffeur, personnel de surface

(1) Le superviseur, le responsable technique et les conseillers en entreprises seront des salariés basés Kaolack pendant toute la durée de la mission.

(2) La mission de l'ingénieur prend fin à la réception de la Plateforme.

CURRICULUM VITAE (CV)

Titre du Poste et N°.	Superviseur
Nom de l'expert :	Mor SALL
Date de naissance :	1 ^{er} Janvier 1985 Kébémér
Nationalité/pays de référence	Sénégal

Education :

2012 : Ingénieur agronome, Spécialisation : Economie et Sociologie Rurales:
Diplôme obtenu à l'Ecole Nationale Supérieure d'Agriculture du Sénégal (ENSA-Thiès)
2006 : Baccalauréat : Série S2 au lycée de Kébémèr

Expérience professionnelle pertinente à la mission :

Période	Nom de l'employeur, titre professionnel/poste tenu, Renseignements sur contact pour références	Pays	Sommaire des activités réalisées, en rapport avec la présente mission
Février – Mars 2014	Compagnie Sucrière Sénégalaise Stagiaire Chef de Secteur à la Compagnie Sucrière Sénégalaise	Sénégal	Coordination des activités de Travaux Contre Coupons Alimentaires (VFW) et de Travaux Contre Argent (CFW) dans 60 villages du département de Diourbel sur toute la durée de mise en œuvre.
Novembre 2012- Septembre 2013	Superviseur du Programme de Résilience et de Reprise Précoce de la Région de Diourbel	Sénégal	Supervision globale du projet notamment l'organisation des foires.
Juillet-Décembre 2012	Directeur de la coopérative des producteurs de semences certifiées de Médina SABAKH	Sénégal	Gestion administrative, technique et financière de la production des paysans sous contrats avec la coopérative.

Affiliation à des associations professionnelles et publications réalisées :

Membre du bureau de l'amicale des élèves ingénieurs de l'ENSA; Président de la commission sociale en 2010.

Langues pratiquées (indiquer uniquement les langues dans lesquelles vous pouvez travailler) : français, ouolof

Compétences/qualifications pour la mission :

Tâches spécifiques incombant à l'expert parmi les tâches à réaliser par l'équipe d'experts du Consultant :	Référence à des travaux ou missions antérieures illustrant la capacité de l'expert à réaliser les tâches qui lui seront attribuées
<p>Etablir le plan de travail et les d'activités de l'opérateur,</p> <ul style="list-style-type: none">• Elaborer les budgets des activités PTFM,• Superviser le personnel de l'opérateur, <p>Préparer les rapports d'avancement trimestriels demandés par le PAPEJF,</p> <ul style="list-style-type: none">• Superviser, planifier l'animation au niveau des villages et des acteurs du secteur privé,• Développer le partenariat avec différents acteurs, notamment les villages et le secteur privé local et mettre en réseau ces acteurs, <p>Assurer la circulation de l'information et travailler en partenariat avec les points focaux du PAPEJF,</p> <ul style="list-style-type: none">• Mettre en place un programme de suivi-évaluation (technique, social, et financier),• Créer une base de données permettant de suivre l'évolution de la situation durant le projet,• Faire le suivi des activités, de la rentabilité, de l'entretien et de l'utilisation de la plateforme. <p>Ce suivi pourra évoluer en fonction des études socio-économiques prévues,</p> <ul style="list-style-type: none">• Appuyer l'accès des entreprises à des crédits adaptés aux besoins des bénéficiaires (villages, artisans, etc.),	<ul style="list-style-type: none">▪ Coordination des activités de Travaux Contre Coupons Alimentaires (VFW) et de Travaux Contre Argent (CFW) dans 60 villages du département de Diourbel sur toute la durée de mise en œuvre.▪ Supervision globale du projet notamment l'organisation des foire▪ Gestion administrative, technique et financière de la production des paysans sous contrats avec la coopérative des producteurs de semences certifiées de Médina SABAKH

- Saïd Issa Pape COLY, Responsable du suivi-évaluation au Fonds National d'Application de la loi Agro-Sylvo-Pastorale (FNDASP) ; Tel : 77 651 20 88
- Kéwé Kane SY, CRS - Chargée suivi-évaluation au Programme de Résilience et de Reprise Précoce de la Région de Diourbel ; Tel : 77 029 98 21

- **Dr Khady MBAYE**, Enseignant au Département Economie et Sociologie Rurales de L'ENSA ; Coordinatrice du Master en Agrobusiness ; Tel : 77 013 25 25
- **Sidy Gueye NIANG**, responsable du suivi-évaluation de l'ONG Terre Nouvelle en Afrique de l'Ouest. Tel : 77 450 68 05, email : sgniang@orange

Certification :

Je soussigné, certifie que le CV me décrit fidèlement, ainsi que mes qualifications et mon expérience professionnelle ; je m'engage à être disponible pour réaliser la mission, au cas où le contrat serait attribué. Toute fausse déclaration ou renseignement fourni incorrectement dans le présent CV pourra justifier ma qualification ou mon renvoi par le Client, et/ou des sanctions par la Banque.

Mor SALL

14/11/2014

Nom de l'expert

Signature

Date

CURRICULUM VITAE (CV)

Titre du Poste et N°.	Superviseur adjoint
Nom de l'expert :	Khadime GUEYE
Date de naissance :	08 Février 1980 à Pikine
Nationalité/pays de référence	Sénégal

Education :

Thèse en Génie Urbain (en cours)

2011, EIVP Paris, France

Urbanisme et Nouvelles Technologies

Master Génie Civil

2009, Université La Rochelle, France

Techniques Nouvelles de Construction et de Réhabilitation

DUT Génie Civil

2003, Ecole Supérieur Polytechnique, Dakar, Sénégal

Expérience professionnelle pertinente à la mission :

Période	Nom de l'employeur, titre professionnel/poste tenu,	Pays	Sommaire des activités réalisées, en rapport avec la présente mission
2014 - Janvier 2013	SCS International Chargé d'affaires bâtiment	Sénégal	Etablissement et vérification des documents techniques Contrôle et suivi des chantiers Rédaction de rapports Vérifications réglementaires Etablissement de devis
Mars 2009 – Septembre 2010	Eiffage Construction Ingénieur des travaux	France	Contrôle et avancement des travaux Réception des travaux Réalisation sur Autocad D'ouvrage et d'éléments d'ouvrage
Juillet – Septembre 2008	Groupe GFC (Bouygues) Clermont Ferrand France Conducteurs de travaux	France	Suivi et contrôle de bonnes exécutions et artisans Suivi de chantiers et prestataires tous corps d'état Lectures de plans et passage de consignes

Février – Avril 2008	Technitra SAS, La Rochelle Chargé d'études	France	Note de calcul après exploitation rapport au sol Devis quantitatif et estimatif Suivi des projets en phase d'exécution
2003 - 2006			
2006 -2003	GEEOH Contrôleur technique	Sénégal	Analyse des risques en fonction des exigences réglementaires Contrôle et analyse des projets en phase de conception Contrôle des travaux exécutés et comptes rendus techniques

Affiliation à des associations professionnelles et publications réalisées :

Langues pratiquées (indiquer uniquement les langues dans lesquelles vous pouvez travailler) : français, oulof

Compétences/qualifications pour la mission :

Tâches spécifiques incombant à l'expert parmi les tâches à réaliser par l'équipe d'experts du Consultant :	Référence à des travaux ou missions antérieures illustrant la capacité de l'expert à réaliser les tâches qui lui seront attribuées
<u>Ingénierie et Etudes</u> Confection des plans Chiffrage et calcul des couts Elaboration des DAO pour les marchés de travaux Contrôles Normes de construction Règles et consignes de sécurité Suivi et contrôle des travaux exécutés Rapports techniques	Missions effectuées au Sénégal et en France : Analyse des risques en fonction des exigences réglementaires Contrôle et analyse des projets en phase de conception Contrôle des travaux exécutés et comptes rendus techniques Suivi et contrôle de bonnes exécutions et artisans Suivi de chantiers et prestataires tous corps d'état Lectures de plans et passage de consignes

Certification :

Je soussigné, certifie que le CV me décrit fidèlement, ainsi que mes qualifications et mon expérience professionnelle ; je m'engage à être disponible pour réaliser la mission, au cas où le contrat serait attribué. Toute fausse déclaration ou renseignement fourni incorrectement

dans le présent CV pourra justifier ma qualification ou mon renvoi par le Client, et/ou des sanctions par la Banque.

Khadime GUEYE

14/11/2014

Nom de l'expert

Signature

Date

2

CURRICULUM VITAE (CV)

Titre du Poste et N°.	Responsable Technique
Nom de l'expert :	Abdoul ATHE
Date de naissance :	02 novembre 1984 à Dakar
Nationalité/pays de référence	Sénégal

Education :

- 2011 Obtention du BTS (brevet de technicien supérieur) en Maintenance industrielle option électromécanique au lycée technique Maurice DELAFOSSE
- 2010 Obtention du permis de conduire (poids lourd)
- 2009 Obtention du BT (brevet de technicien) option électromécanique au lycée technique Maurice DELAFOSSE
- 2006 Obtention du BEP (brevet étude professionnel) au lycée technique André Peytavin saint Louis

Expérience professionnelle pertinente à la mission :

Période	Nom de l'employeur, titre professionnel/poste tenu,	Pays	Sommaire des activités réalisées, en rapport avec la présente mission
2012	Contractuel à la SIPS	Sénégal	Maintenance et réparation machines
2012	Participation à l'installation de l'entreprise PRONAT	Sénégal	Réalisation prestations techniques
2011	Stage à la DIPROM et à la SOCAS	Sénégal	Maintenance et réparation machine
2010	Stage à la SOCAS	Sénégal	Maintenance
2007	Employé au DST (Daru Salam technique) comme mécanicien	Sénégal	Réparation mécanique

Affiliation à des associations professionnelles et publications réalisées :

Langues pratiquées (indiquer uniquement les langues dans lesquelles vous pouvez travailler) : français, ouolof

Compétences/qualifications pour la mission :

Tâches spécifiques incombant à l'expert parmi les tâches à réaliser par l'équipe d'experts du Consultant :	Référence à des travaux ou missions antérieures illustrant la capacité de l'expert à réaliser les tâches qui lui seront attribuées
<ul style="list-style-type: none"> • Appuyer et conseiller sur le plan technique les bénéficiaires ; • Conduire ou superviser les études de faisabilité, préalable à l'implantation des PTFM et aux études sur les UTA • mettre en place le système de maintenance préventive (achat et 	<p style="text-align: center;">Maintenance et réparation machines</p> <p style="text-align: center;">Réalisation prestations techniques</p> <p style="text-align: center;">Réparation mécanique</p>

<p>stockage des pièces; contrat de maintenance, etc.),</p> <ul style="list-style-type: none"> • définir les équipements les mieux adaptés au contexte local, en prenant en compte les difficultés d'approvisionnement, les besoins réels des bénéficiaires, les compétences des artisans, les prix des équipements, notamment par rapport au pouvoir d'achat des bénéficiaires, • superviser l'installation des PTFM-UTA, • Sensibiliser et contrôler le respect des consignes de sécurité sur les PTFM ; • Former les entrepreneurs à la gestion et à l'entretien des équipements ; • Appuyer les bénéficiaires dans l'identification des activités de création de richesses ; • Elaborer les rapports d'activités périodiques ; • Superviser et appuyer l'installation des PTFM-UTA 	
--	--

Certification :

Je soussigné, certifie que le CV me décrit fidèlement, ainsi que mes qualifications et mon expérience professionnelle ; je m'engage à être disponible pour réaliser la mission, au cas où le contrat serait attribué. Toute fausse déclaration ou renseignement fourni incorrectement dans le présent CV pourra justifier ma qualification ou mon renvoi par le Client, et/ou des sanctions par la Banque.

Abdoul ATHE

14/11/2014

Nom de l'expert
Date

Signature

CURRICULUM VITAE (CV)

Titre du Poste et N°.	Conseiller d'entreprise
Nom de l'expert :	Medicke NDIAYE
Date de naissance :	22 avril 1964 à Dagana
Nationalité/pays de référence	Sénégal

Education :

Bac D (Série Scientifique) au Lycée Limamoulaye Guédiawaye

- **2008** : Stage de formation des formateurs selon la méthodologie CEFE (Création et Formation d'Entrepreneur) basée sur l'Apprentissage par l'action
- **2006** : Stage sur les Méthodologies avancées de recherche participatives : Approche et Méthodologie de Formation des adultes sous l'égide du PLCP (Projet de Lutte Contre la Pauvreté) à l'intention de ses partenaires de travail
- **2005** : Formation des formateurs en TRIE (Trouver votre Idée d'Entreprise) et germe niveau et sur les méthodes de suivie – Evaluation et Etudes d'impact sous l'Egide du niveau 1 et sur les méthodes de suivie – Evaluation et Etudes d'impact sous l'Egide du BIT / Programme Régionale Germe
- **2003** : Formation des Formateurs en Créé (Création d'Entreprise) et en technique d'élaboration et d'exécution de Business Plan – Méthode se suivie sous l'égide de DYNA Entreprise / sous Projet USAID et le BIT / Germe
- Formation en gestion des projets / Micro Réalisation sous l'égide de la SAFEFOD (Société Africaine d'Education et de Formation pour le Développement) ONG d'Appui au Développement Local

Expérience professionnelle pertinente à la mission :

Période	Nom de l'employeur, titre professionnel/poste tenu	Pays	Sommaire des activités réalisées, en rapport avec la présente mission
Décembre 2013- Janvier 2010	CG/ASUFOR de l'USAID/PEPAM Responsable de la Formation en Gestion-Organisation dans les régions de Ziguinchor – Kolda – Tambacounda - Kédougou	Sénégal	Appui dans le domaine de la formation /Suivi et Accompagnement des Prestataires de Services de Services Privées, des MPME
25 janvier au 06 février 2009	Fonds National de Promotion de l'Entrepreneuriat Féminin en	Sénégal	Formation/ suivi de 32 Femmes Leaders de la

	partenariat avec l'ONFP au CEDAF de Fatick Consultant		Région de Fatick en Gestion d'Entreprises
28 décembre 2008 au 06 janvier 2009	Conseil Régional de Fatick dans le cadre de son programme « TREMPIN pour l'Emploi des Jeunes Consultant	Sénégal	Formation de jeunes de la Régions de Fatick en Esprit – Création et Gestion d'Entreprise /accompagnement dans la mise en œuvre des projets.
18 au 28 juillet 2007	Fonds National de Promotion de l'Entrepreneuriat Féminin Consultant	Sénégal	Formation de Femmes de la Région de Diourbel en Gestion d'Entreprise selon la Méthodologie Germe du BIT /accompagnement et suivi des activités
01 au 10 août 2008	Fonds National de Promotion de l'Entrepreneuriat Féminin Consultant	Sénégal	Formation de Femmes Financé par le FNPEF des Régions de Diourbel et Kaolack selon l'Approche Programme

Affiliation à des associations professionnelles et publications réalisées :

Langues pratiquées (indiquer uniquement les langues dans lesquelles vous pouvez travailler) : français, ouolof

Compétences/qualifications pour la mission :

Tâches spécifiques incombant à l'expert parmi les tâches à réaliser par l'équipe d'experts du Consultant :	Référence à des travaux ou missions antérieures illustrant la capacité de l'expert à réaliser les tâches qui lui seront attribuées
chargé du suivi opérationnel des plates formes et du travail d'appui conseil de proximité	Formation de jeunes de la Régions de Fatick en Esprit – Création et Gestion d'Entreprise /accompagnement dans la mise en œuvre des projets. Formation de jeunes de la Régions de Fatick en Esprit – Création et Gestion d'Entreprise /accompagnement dans la mise en œuvre des projets.

Certification :

Je soussigné, certifie que le CV me décrit fidèlement, ainsi que mes qualifications et mon expérience professionnelle ; je m'engage à être disponible pour réaliser la mission, au cas où le contrat serait attribué. Toute fausse déclaration ou renseignement fourni incorrectement dans le présent CV pourra justifier ma qualification ou mon renvoi par le Client, et/ou des sanctions par la Banque.

Medicke NDIAYE

14/11/2014

Nom de l'expert

Signature

CURRICULUM VITAE (CV)

Titre du Poste et N°.	Conseiller d'entreprise
Nom de l'expert :	Fatimata BA
Date de naissance :	18/03/83 à TOGLOU SERERE
Nationalité/pays de référence	Sénégal

Education :

2012 : Licence en Economie Appliquée/Université Alioune DIOP de Bambey
 2014 : Master II en Ingénierie des Affaires Publiques et Privées /Université Alioune DIOP de Bambey

Expérience professionnelle pertinente à la mission :

Période	Nom de l'employeur, titre professionnel/poste tenu	Pays	Sommaire des activités réalisées, en rapport avec la présente mission
Janvier 2013- Aout 2012	Association Cadres Sans Frontières Afrique	Sénégal	Conseil en création d'entreprises
Novembre 2013- Novembre 2014	Association Cadres Sans Frontières Afrique	Sénégal	Conseil d'entreprise

Affiliation à des associations professionnelles et publications réalisées :

Langues pratiquées (indiquer uniquement les langues dans lesquelles vous pouvez travailler) : français, oulof, sérère, peulh

Compétences/qualifications pour la mission :

Tâches spécifiques incombant à l'expert parmi les tâches à réaliser par l'équipe d'experts du Consultant :	Référence à des travaux ou missions antérieures illustrant la capacité de l'expert à réaliser les tâches qui lui seront attribuées
Chargée du suivi opérationnel des plates formes et du travail d'appui conseil de proximité	Conseil en création d'entreprise et conseil d'entreprise à Cadres Sans Frontière Afrique Sénégal

Certification :

Je soussigné, certifie que le CV me décrit fidèlement, ainsi que mes qualifications et mon expérience professionnelle ; je m'engage à être disponible pour réaliser la mission, au cas où

le contrat serait attribué. Toute fausse déclaration ou renseignement fourni incorrectement dans le présent CV pourra justifier ma qualification ou mon renvoi par le Client, et/ou des sanctions par la Banque.

Fatimata BA
Nom de l'expert

14/11/2014

Signature

CURRICULUM VITAE (CV)

Titre du Poste et N°.	Administrateur / Coordonnateur
Nom de l'expert :	Alassane LO
Date de naissance :	17 février 1955 Dakar
Nationalité/pays de référence	Sénégal

Education :

OUAGADOUGOU Institut Panafricain de Développement
Spécialisation management de Projets et en création
d'entreprises. 1991

DAKAR Faculté des Sciences Juridiques et
Economiques de l'Université de Dakar
Maîtrise en droit des affaires. 1982

Expérience professionnelle pertinente à la mission : 20 ans d'expérience dans l'identification, l'accompagnement et le suivi de porteurs de projets, de MPME.

Période	Nom de l'employeur, titre professionnel/poste tenu,	Pays	Sommaire des activités réalisées, en rapport avec la présente mission
Novembre 2014	Programme d'Appui au Commerce et au Secteur Privé (PACSEP) de la Mauritanie, financé par l'Union européenne. Expert - Consultant	Mauritanie	renforcement de capacité « en évaluation de projet et l'accompagnement de porteurs de projet » des cadres de la Direction du Guichet Unique et du Suivi des Investissements Privés (DGUSIP)
Depuis Janvier 2014	Alass GROUP / CSFA SENEGAL Plateforme « Maison Initiative Entrepreneuriat (M.I.E) » Animateur	Sénégal	Formation de conseillers et d'accompagnateurs de projets de création d'entreprises ; Formation d'entrepreneurs en création d'entreprises ; Accompagnement et suivi de porteurs de projets.
Mai 2013	Office Français de l'Immigration et l'Intégration dans le cadre de la mise en œuvre de la Composante A (Dispositif d'Aide à la Réinsertion Economique au	République du Cap - Vert	formation de consultants évaluateurs et accompagnateurs de projets de création

	Cap Vert) du Projet européen « Renforcement des capacités du Cap – Vert dans la gestion des migrations». Expert - Consultant		d'entreprise dans les villes de PRAIA et MINDELO
2011 - 2006	Programme d'Appui aux Initiatives de Solidarité pour le Développement (Projet des Gouvernements français et sénégalais) . Expert - Consultant	Sénégal	Etudes de faisabilité – formation - encadrement des migrants porteurs de projet et suivi des PME créées pendant 12 mois.
2013-2012	PLASEPRI Programme d'Appui au Développement Economique local par la promotion et le développement des MPME (PADEL/MPME) dans la région de Kaolack. Expert - Consultant	Sénégal	Identification des filières et créneaux porteurs / Identification des MPME, GIE, Groupements d'affaires...actives dans les secteurs/filières porteuses /; Appui dans l'élaboration des études de faisabilité de projets de création et/ou de développement des entreprises / Information et sensibilisation en faveur de 200 entrepreneurs potentiels au niveau d'associations locales, des jeunes, des femmes /Formation des dirigeants de MPME en gestion, marketing, création d'entreprise/Animation économique
Juin 2012	Coopération allemande au développement (GTZ) – Programme de promotion de l'Emploi en milieu urbain (PEJU). Expert - Consultant	Sénégal	Consultant – Formateur de prestataires de services non – financiers pour les PME. Thème « le coaching et l'accompagnement de la petite entreprise, à la création, au développement et en situation de difficulté».
Février 2012 - Janvier 2011-	CTIC (Croissance des TIC) 1 ^{ère} Pépinière d'entreprise au Sénégal Centre pour le Développement des Entreprises (CDE) de Bruxelles.	Sénégal	chargé de la Stratégie des entreprises incubées résidentes ou virtuelles du CTIC : Activité :

	Expert - Consultant		Evaluation des projets, élaboration et mise en œuvre des stratégies d'entreprises, formation.
2010 - 2004	l'Agence pour le Développement et l'Encadrement des PME (ADEPME) Expert consultant	Sénégal	Chargé de former, conseiller, orienter, réaliser des études de faisabilité de projet de création ou d'extension d'entreprises, accompagner des dirigeants PME sollicitant le concours de l'ADEPME
Mai – Décembre 2008	Coopération technique allemande (GIZ) Et ADEPME Expert consultant		Coordonnateur de la mission d'élaboration de quatre (4) modules de formation (« <i>Comptabilité – gestion et calcul des coûts</i> » ; « <i>Statut Juridique - cotisations fiscales et sociales</i> » ; « <i>Marketing</i> », « <i>Comprendre le plan d'affaires et savoir rechercher un financement</i> ») destinés aux dirigeants de PME.

Affiliation à des associations professionnelles et publications réalisées :

Membre fondateur du Réseau Sénégalais d'Appui à la Micro, Petite et moyenne Entreprise (RESAMPE).

Langues pratiquées (indiquer uniquement les langues dans lesquelles vous pouvez travailler) : français, ouolof

Compétences/qualifications pour la mission :

Tâches spécifiques incombant à l'expert parmi les tâches à réaliser par l'équipe d'experts du Consultant :	Référence à des travaux ou missions antérieures illustrant la capacité de l'expert à réaliser les tâches qui lui seront attribuées
<ul style="list-style-type: none"> • Coordination, supervision et contrôle de l'ensemble des activités de la mission • Validation des plans de travail et les activités • Participation à l'identification des 	<ul style="list-style-type: none"> • Gestion des activités du cabinet ALASS GROUP • Coordonnateur de la mission d'élaboration de quatre (4) modules de formation (« <i>Comptabilité – gestion et</i>

<p>groupements et à la création des MPME</p> <ul style="list-style-type: none"> • Identification des besoins en formation • Réalisation de certaines actions de formation • Participation à la sensibilisation des cibles et à l'animation économique • Valider tous les études de faisabilité, les rapports destinés au PAPEJF • Accompagnement des MPME créées. 	<p><i>calcul des couts » ; « Statut Juridique - cotisations fiscales et sociales » ; « Marketing », « Comprendre le plan d'affaires et savoir rechercher un financement»)</i> destinés aux dirigeants de PME pour le compte de la GIZ et de l'ADEPME</p> <ul style="list-style-type: none"> • Chargé de former, conseiller, orienter, réaliser des études de faisabilité de projet de création ou d'extension d'entreprises, accompagner des dirigeants PME sollicitant le concours de l'ADEPME • Identification des filières et créneaux porteurs / Identification des MPME, GIE, Groupements d'affaires...actives dans les secteurs/filières porteuses /; Appui dans l'élaboration des études de faisabilité de projets de création et/ou de développement des entreprises / Information et sensibilisation en faveur de 200 entrepreneurs potentiels au niveau d'associations locales, des jeunes, des femmes /Formation des dirigeants de MPME en gestion, marketing, création d'entreprise/Animation économique pour le compte du PAISD
--	--

Certification :

Je soussigné, certifie que le CV me décrit fidèlement, ainsi que mes qualifications et mon expérience professionnelle ; je m'engage à être disponible pour réaliser la mission, au cas où le contrat serait attribué. Toute fausse déclaration ou renseignement fourni incorrectement dans le présent CV pourra justifier ma qualification ou mon renvoi par le Client, et/ou des sanctions par la Banque.

Alassane LO
 Nom de l'expert
 Date

14 Novembre 2014
 Signature

CURRICULUM VITAE (CV)

Titre du Poste et N°.	Intervenant technique
Nom de l'expert :	Ibra SENE
Date de naissance :	10/06/1968 Dakar
Nationalité/pays de référence	Sénégal

Education :

2012 : Licence en Gestion des Entreprises à l'institut supérieur de commerce et d'administration des affaires de Dakar

1995 : Diplôme de technicien Agronome à l'école nationale de formation en Agronomie et génie rural

Autres formations suivies

2007 : Formation coaching en renforcement des organisations communautaires de bases par l'application de la méthodologie "L'exploration Appréciative (Appréciative Inquiry)" en collaboration avec JAFTA/ Coopération Japonaise

2002 : Formation au métier de conseiller/Animateur d'entreprise par le cabinet Performance Management Consulting (PMC) avec l'appui du Projet de Promotion des Micro entreprises Rurales (PROMER)

1997 : Formation en technique d'animation économique avec Enda-Graf, Dakar

1997 : Formation de Formateurs sur les méthodes pédagogiques participatives, l'Auto-diagnostic participatif, l'auto-évaluation et l'Etude filière avec Enda-graf

Expérience professionnelle pertinente à la mission :

Période	Nom de l'employeur, titre professionnel/poste tenu	Pays	Sommaire des activités réalisées, en rapport avec la présente mission
Mars 2013- Février 2012	CSFA SENEGAL/ ALASS GROUP Consultant	Sénégal	Appui à l'élargissement du secteur de la Micro, Petite et Moyenne Entreprise dans la région de Kaolack par la mise en place d'une ingénierie de soutien à la création et au développement des MPME dans un contexte de développement économique local.
Avril 2010- Aout 2012	Coopération Technique allemande GIZ-Projet PERACOD II Consultant	Sénégal	Appui et Mise en œuvre –suivi d'Activités Génératrices de revenus (AGRs) à Fatick – Kaolack et Kolda – Sédhiou
Jan.2008-Avril 2012	PROMER II (Sénégal) Consultant	Sénégal	Prestataire en Information /sensibilisation dans la région de Fatick

			Diagnostics d'Entreprises et de missions de Suivi- accompagnement dans la région de Kaolack
Octobre 2009	ADEPME/ RESAMPE	Sénégal	Formation d' entrepreneurs de la région de Kaolack avec utilisation de la méthodologie CEFE sur la comptabilité gestion, le marketing, le business plan et le statut juridique, cotisations fiscales et sociales des entreprises
Avril -Mai 2009	Wula Nafaa (Projet WWF/USAID Consultant	Sénégal	<ul style="list-style-type: none"> • Formation des relais communautaires sur les techniques améliorées de récolte, de production et de management des zones de cueillette des coques et huîtres dans la Biosphère du Delta du Saloum • Organisation d'une visite d'échange à Moundé et Sangako pour prendre connaissance des équipements mis en place et des processus de transformation des produits halieutiques Formation des relais communautaires sur les techniques améliorées de récolte, de production et de management des zones de cueillette des coques et huîtres dans la Biosphère du Delta du Saloum • Organisation d'une visite d'échange à Moundé et Sangako pour prendre connaissance des équipements mis en place et des processus de transformation des produits halieutiques
Mai 2006- Décembre 2007	Projet d'Appui au Renforcement de la Gestion Durable de la Mangrove du Delta du Saloum (PAGEMAS) Consultant	Sénégal	Mise en œuvre du projet : valorisation des produits halieutiques favorisant la création de micro -- entreprises
Aout 2005 – Mai 2000	PROMER / (Projet pour la promotion des micros et petites entreprises) FIDA/BOAD Consultant	Sénégal	Conseiller en micro entreprise avec comme mission : <ul style="list-style-type: none"> • Appui à la création, la mise en œuvre et le suivi des Micro entreprise encadrées • Intermédiation financière

			<ul style="list-style-type: none"> • Appui organisationnel des entreprises et groupements d'entrepreneurs • Appui aux entrepreneurs dans le processus de formalisation sur le plan juridique • Sensibilisation et appui à la conception de plan d'épargne Appui au Réseautage des Entreprises encadrées : Région de Kaolack
Avril 2005	Agence Fonds de Développement Social Consultant	Sénégal	Installation et accompagnement technique d'une unité de transformation de noix de cajou dans la région de Fatik (précisément dans le village de Ndaga Ndoup/ CR de Keur Samba Guèye)

Affiliation à des associations professionnelles et publications réalisées :

Réseau Sénégalais d'Appui à la Micro, Petite et moyenne Entreprise (RESAMPE)

Langues pratiquées (indiquer uniquement les langues dans lesquelles vous pouvez travailler) : français, ouolof

Compétences/qualifications pour la mission :

Tâches spécifiques incombant à l'expert parmi les tâches à réaliser par l'équipe d'experts du Consultant :	Référence à des travaux ou missions antérieures illustrant la capacité de l'expert à réaliser les tâches qui lui seront attribuées
<ul style="list-style-type: none"> • Appui au superviseur • Formation des dirigeants de MPME • Participation à l'animation économique • Participation à la validation des plans de travail et des activités • Participation à l'identification des groupements et à la création des MPME 	<p>Diplôme de technicien Agronome à l'école nationale de formation en Agronomie et génie rural.</p> <p>Conseiller en micro entreprise avec comme mission : Appui à la création, la mise en œuvre et le suivi des Micro entreprise encadrées pour le compte de PROMER.</p> <p>Formation au métier de conseiller/Animateur d'entreprise par le cabinet Performance Management Consulting (PMC) avec l'appui du Projet de Promotion des Micro entreprises Rurales (PROMER)</p>

	Formation d'entrepreneurs de la région de Kaolack avec utilisation de la méthodologie CEFÉ sur la comptabilité gestion, le marketing, le business plan et le statut juridique, cotisations fiscales et sociales des entreprises
--	---

Certification :

Je soussigné, certifie que le CV me décrit fidèlement, ainsi que mes qualifications et mon expérience professionnelle ; je m'engage à être disponible pour réaliser la mission, au cas où le contrat serait attribué. Toute fausse déclaration ou renseignement fourni incorrectement dans le présent CV pourra justifier ma qualification ou mon renvoi par le Client, et/ou des sanctions par la Banque.

Ibra SENE

Nom de l'expert

14/11/2014

Signature

Élevage Traditionnel/Intensif : Quelques unes de nos dernières réalisations 2013/2014

NB: Technoavi fournit tout l'équipement nécessaire et assure la formation + le suivi médical

<u>SITES</u>	<u>Description du projet</u>
<u>Dougar</u> Ferme du LOSSO	⇒ 11.000 sujets au sol (pondeuses)
	⇒ 7.000 sujets au sol (chaires)
	⇒ 15.000 sujets en élevage intensif (batterie ➔ cage + automatisation des abreuvoirs et des mangeoires)
	⇒ poussinière automatique d'une capacité de 10.000 sujets
	⇒ réalisation d'une fabrique d'aliment de volaille : 1tonne/heure
<u>Niague</u> Ferme Keur Farba	⇒ 11.000 sujets au sol (pondeuses)
	⇒ 6.000 sujets au sol (chaires)
	⇒ 16.000 sujets en élevage intensif (batterie ➔ cage+ automati.....)
	⇒ Réalisation d'une fabrique d'aliment de volaille ; 2 tonnes/heure
<u>Pout</u> Ferme	⇒ 8.000 sujets au sol (pondeuses)
	⇒ Rotation de 15.000 sujets au sol (chaire)
	⇒ 7.000 sujets en élevage intensif (batterie ➔ cage + automatisation des abreuvoirs et mangeoires)
St Louis	⇒ Un élevage de 5.000 sujets au sol (chaire) à Bango
	⇒ Réalisation d'une ferme intégrée munie d'une porcherie (abattoir pour

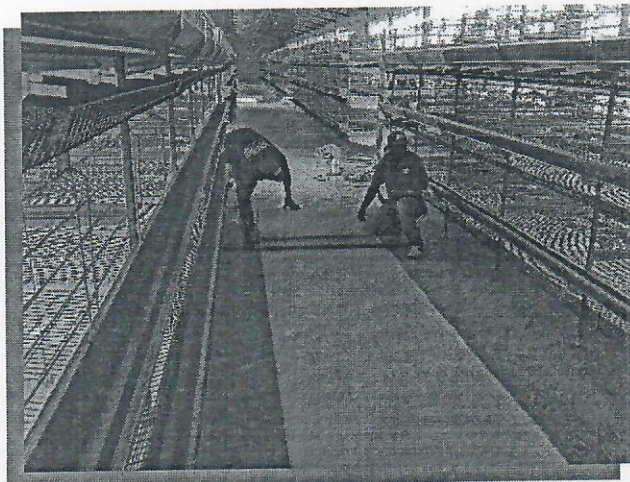
- Casamance** ⇒ volaille, élevage (lapin, chaire, pondeuse)
- CEPAS ⇒ 15.000 sujets au sol (chaire) en rotation de 1.000
- Diembering ⇒ 26.000 sujets pondeuses en élevage intensif (batterie ➔ cage +
automatisation des abreuvoirs et mangeoires)

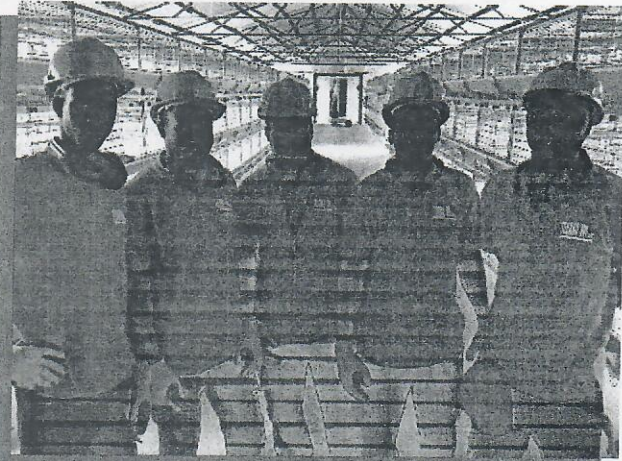
- Guinée** { Réalisation d'un élevage traditionnel d'une capacité de 18.000
poules pondeuses
- Ferme
- Pathé Baldé

- Gambie** { ⇒ 35.000 poules pondeuses en élevage intensif (batterie + cage....)
⇒ 16.000 sujets au sol (pondeuses)
- Ferme { ⇒ Réalisation d'une unité de fabrique d'aliment volaille cap: 1 tonne/h
- Aboko { ⇒ Abattoir volaille complet d'une capacité de 500 poulets/heure
⇒ 25.000 sujets au sol (chaires) avec un rotation de 2500 sujets

PHOTOS

Elevage intensif (batterie)





Elevage traditionnel (au sol)

