

REPUBLIQUE DU SENEGAL  
Un Peuple - Un But - Une Foi



MINISTRE DE LA JEUNESSE DE L'EMPLOI ET DE LA CONSTRUCTION CITOYENNE  
Unité de Coordination et de Suivi des Projets et Programmes (UCSP)

\*\*\*\*\*

PROJET D'APPUI À LA PROMOTION DE L'EMPLOI DES JEUNES ET DES FEMMES



Financement : Banque Africaine de Développement (BAD)



# Rapport d'auto-évaluation du contrat de performance du Coordonnateur du PAPEJF

21 janvier 2016



Le présent rapport d'auto-évaluation rentre dans le cadre de l'évaluation annuelle de la performance du Coordonnateur du PAPEJF en référence au contrat qu'il a signé avec le Ministre de la Jeunesse, de l'Emploi et de la Construction Citoyenne (MJECC) et couvrant la période de Mai 2015 à Avril 2016. Il s'appuie sur les sections et indicateurs définis dans le contrat de performance.

## 1. Rappel des missions clés du Coordonnateur du projet

Le Coordonnateur du projet est le Responsable de l'exécution globale du projet et est responsable auprès de la Banque africaine de développement (BAD) et du Gouvernement du Sénégal de la mise en œuvre générale du projet. Il doit assurer l'exécution du projet selon les conditions et modalités spécifiées dans l'Accord de prêt et décrites dans le rapport d'évaluation.

## 2. Situation globale du projet

L'exécution globale du projet est satisfaisante et suit le rythme d'avancement prévisionnel. La gestion administrative et financière du projet, ainsi que les acquisitions sont très satisfaisantes avec le respect des procédures de la BAD et de l'Etat du Sénégal, l'appréciation positive de l'auditeur externe et des différentes missions de supervision sur le respect des règles et procédures de passation des marchés et de gestion financière.

Sur le plan technique, les travaux de réalisation des **14 fermes agricoles, avicoles et aquacoles vitrines** sont en cours et certains ouvrages sont réceptionnés (Ecloserie de Kolda), d'autres présentent un état d'avancement moyen de plus de 80% (Fermes de Ndoyenne, Mboro, Koutal, Diaroumé) et seront réceptionnés en février 2016 et le reste des fermes aquacoles et agricoles vitrines au plus tard en mars 2016 (cf. PV dernière mission sur le terrain du Coordonnateur). Les travaux et équipements des autres 142 fermes dont les études sont en cours vont démarrer vers le mois de septembre 2016, ainsi que ceux relatifs aux Plateformes Multifonctionnelles, aux centres de formation professionnelle et aux centres d'incubation pour une durée d'exécution de 03 mois.

Les bénéficiaires des 14 fermes vitrines sont déjà sélectionnés et reçoivent des appuis en formation et en formalisation (plus de 400 jeunes et femmes, des 07 régions d'intervention du projet). Les nouveaux fermiers sélectionnés pour la mise en valeur des fermes de Ndoyenne (Rufisque) et Mboro (Thiès) ont été formés sur les techniques de gestion d'une ferme et sensibilisés sur les types de relation qu'ils auront avec le PAPEJF et l'ANIDA.

Egalement, les porteurs de projet pour le financement ont reçu des renforcements de capacité et à Dakar-Banlieue par exemple, 05 sessions de formation ont été organisées dans les domaines du maraichage, de l'aviculture, de l'éducation financière au profit de 74 Jeunes et femmes.

Dans les autres régions, les mêmes types d'appuis techniques ont été délivrés aux promoteurs sélectionnés.

Pour rappel, la réalisation des 14 fermes vitrines est une proposition du projet, validée par la BAD à travers une dérogation spéciale, sans une étude technique préalable faite par un cabinet, afin de réaliser les premiers aménagements dès la deuxième année du projet. Les documents de base prévoient la réalisation d'études préalables par des cabinets avant le lancement des DAO pour les aménagements des 156 fermes prévues.

Concernant le mécanisme de financement des projets, le processus de sélection et de contractualisation de l'Institution Financière Centrale (IFC) a été conduit par le PAPEJF, avec la pleine implication des services techniques compétents de l'Etat (évaluation des manifestations d'intérêt, évaluation des propositions techniques et financière, négociation et contenu de la convention) notamment : la Direction de l'Investissement (DI/MEFP), la Direction de la Réglementation et de la Supervision des SFD (DRS/SFD), la Direction de la Microfinance (DMF) et la Direction de la Monnaie et du Crédit (DMC). La convention a été signée le 25 avril 2015 entre le Ministre de la Jeunesse, de l'Emploi et de la Construction Citoyenne (MJECC) et l'IFC sélectionnée (BIMAO) et a été approuvée par le Ministère de l'Economie des Finances et du Plan, le 27 juin 2015. Un manuel des opérations de financement a été également élaboré et validé par la partie nationale et la BAD.



Le PAPEJF a transmis à la BIMAO, depuis le 16 novembre 2015, un premier lot de Deux Cent Trente Huit (238) dossiers pour un délai de traitement contractuel de trois (03) semaines au plus. Egalement, la Banque Africaine de Développement (BAD) a procédé au virement dans le compte spécial ouvert dans les livres de l'IFC, de la première avance de la ligne de crédit d'un montant de Cinq Cent Soixante Sept Millions (567.000.000) FCFA, depuis le 27 novembre 2015. Ainsi, **tous les engagements du Gouvernement du Sénégal et de la Banque Africaine de Développement (BAD) ont été respectés** dans le cadre de la convention de refinancement de la ligne de crédit du PAPEJF. Une lettre de mise en demeure a été adressée à la BIMAO le 12 janvier 2016 pour le respect de ses engagements, sous peine d'application des dispositions prévues dans la convention.

### **3. Analyse détaillé et évaluation des indicateurs de performances**

#### **3.1 Gestion Administrative et financière**

##### **3.1.1 Situation des décaissements du projet**

Le taux de décaissement global du projet est de 12% au 31 décembre 2015 et suit un rythme satisfaisant. Si on prend en compte les engagements en cours (contrats signés et en phase d'exécution) d'un montant global de près 950 millions FCFA et si les délais d'exécution des marchés sont respectés, le taux d'exécution du projet sera de 25% au 30 avril 2016. En effet, les travaux de réalisation des 14 fermes agricoles et aquacoles sont en cours de finalisation, ainsi que les études techniques pour les autres 142 fermes, la réhabilitation de deux centres de formation professionnelle et la conception des 15 Plateformes multifonctionnelles.

Les demandes de fonds et de paiement direct envoyées sont régulièrement suivies par la Coordination auprès du service des décaissements de la BAD. Il en est de même pour les chèques émis sur le compte du Projet domicilié dans les livres du Trésor Public.

Le projet a reçu de la BAD, trois (03) Fonds de Roulement (FDR) d'un montant cumulé de 504.228.000 FCFA et une quatrième demande est en préparation et sera transmise à la DI/MEFP avant fin janvier 2016.

##### **3.1.2 Manuel des procédures administratives, financières et comptables**

Le Manuel des procédures administratives, financières et comptables a été approuvé par la partie nationale le 19 mars 2015 et par la BAD, le 28 septembre 2015. Son application est effective depuis sa validation par la partie nationale.

##### **3.1.3 Système comptable mis en place**

La comptabilité est tenue à l'aide du logiciel de gestion Tom2Pro qui permet une imputation correcte des opérations suivant les composantes, catégorie et sources de financement du projet.

Le système d'information financière du PAPEJF produit régulièrement des informations de suivi financier, notamment les états mensuels de rapprochement des soldes des comptes bancaires, et des informations financières et comptables de synthèse dont le rapport trimestriel de suivi budgétaire, l'état annuel d'exécution du budget, le tableau des emplois et ressources et le bilan.

L'état trimestriel d'exécution budgétaire est inclus dans le rapport d'activités qui rend compte de l'évolution globale du Projet. En plus de ces états qui sont régulièrement produits, la comptabilité du projet élabore l'état de réconciliation du compte spécial qui permet de retracer toutes les opérations passées sur le compte spécial depuis son ouverture.



### 3.1.4 Audit des comptes du projet

Le premier audit externe du projet s'est tenu en 2015 pour l'exercice 2014 (mai-décembre). Il a été effectué par le Cabinet FICADEX et a concerné l'ensemble des ressources du Projet (BAD et ETAT). L'opinion de l'auditeur a porté sur les états financiers du PAPEJF « qui reflètent fidèlement et sincèrement la situation patrimoniale du Projet au 31 décembre 2014, l'état des ressources et emplois pour la période arrêtée à cette date, en conformité avec les normes comptables internationales et les exigences de l'Accord de Prêt ». **Ledit rapport a été approuvé par la BAD le 18 septembre 2015.**

Le projet a également fait l'objet d'un audit par le service des décaissements de la BAD en février 2015 et par les auditeurs internes de la BAD en fin septembre 2015 **avec un avis satisfaisant de la Banque.**

Les recommandations formulées par les auditeurs sont mises en œuvre par le Projet. L'audit de l'exercice 2015 a débuté le 18 janvier 2016 et le rapport final sera envoyé à la BAD avant le 30 juin 2016.

### 3.1.5 Gestion des ressources humaines et matérielles

L'ensemble du personnel du projet (24) est sous contrat à durée déterminée d'une année renouvelable sur la durée du projet après évaluation positive des performances. Une première évaluation avait été faite en fin avril 2015 avant le renouvellement des contrats et sera reconduite en avril 2016. Deux nouveaux spécialistes en microfinance et en communication ont été recrutés, sur recommandation de la mission de supervision conjointe BAD/Etat du Sénégal de juin 2015 et ont pris service le 11 janvier 2016, après avis favorable de la BAD sur le rapport de sélection.

Les biens alloués au Projet, notamment les équipements, le matériel roulant et les locaux mis à disposition sont bien utilisés. La gestion des ressources matérielles est confiée à l'équipe fiduciaire composée du Comptable/Comptable des matières (chargé de la gestion des matières), de la RAF (chargée de la validation des états de suivi des matières) et du Coordonnateur (approbation).

### 3.2 Gestion des acquisitions

Les acquisitions du projet en biens, travaux et services de consultants (passation des marchés) sont déroulées, conformément aux règles de procédures nationales et de la BAD et aux documents de base du projet.

Le niveau d'exécution global du plan de passation des marchés de base du projet est très satisfaisant avec un taux d'exécution de 85%. Les dossiers d'acquisition envoyés à la DCMP et à la BAD sont globalement très satisfaisants (très peu de retour de dossier ou d'observations fondamentales).

Les PPM sont régulièrement élaborés/actualisés et envoyés pour avis à la DCMP et à la BAD. Le suivi global de l'exécution technique et financière est assuré par l'équipe du projet sous la supervision du Coordonnateur (application de pénalités de retard : EMG pour les véhicules par ex, Lettre de mise en demeure,...).

### 3.3 Gestion technique

#### 3.3.1 Avancement technique

##### 3.3.1.1 Signature et suivi de la mise en œuvre des conventions avec ANIDA, ANA et ANPEJ

Les 03 conventions avec les trois agences ANIDA, ANA et ANPEJ ont été signées le 16 septembre 2014 et sont mis en œuvre.

Le niveau d'exécution technique de la convention avec l'ANIDA est satisfaisant avec le démarrage de la réalisation de 07 fermes agricoles par des entreprises sélectionnées et de l'étude technique des 59 autres fermes par des Bureaux d'Etudes. L'agence assure le rôle de maître d'œuvre (07 fermes vitrines) et de maîtrise d'ouvrage déléguée. A ce titre, 203 bénéficiaires directs des 07 fermes ont été sélectionnés et certains déjà formés et organisés. Sur le plan financier, le taux de décaissement de la convention est de 35.3 % (128.778.750 FCFA sur un budget global de 365.000.000 FCFA).



La convention avec l'ANA est aussi exécutée convenablement avec un niveau d'exécution technique identique à celui de ANIDA (Réalisation en cours des travaux d'aménagement des 07 fermes vitrines et réception de l'ouvrage de l'écloserie de Kolda, réalisation des études techniques et finalisation en cours du DAO pour les travaux d'aménagements des 83 autres fermes aquacoles). Le processus de sélection des bénéficiaires pour l'exploitation des fermes aquacoles vitrines est bouclé. Le taux d'exécution financière de la convention est de 33.03 % (24.910.500 FCFA sur un budget global de 75.000.000 FCFA). Cependant, l'ANA rencontre des difficultés pour remplir avec efficacité sa mission, vu la faiblesse relative du montant de la convention et de ses moyens propres. La récente mission de supervision de décembre 2015 a été sensibilisée sur la question et a en accord avec la DCEF, des dispositions seront prises par le projet pour la prise en charge dans la contrepartie de l'Etat de 2016, d'un véhicule pour faciliter les déplacements sur le terrain.

La convention avec l'ANPEJ est mise en œuvre avec un taux relativement plus faible dans l'exécution technique et financière (8.9% : 6.000.000 F sur 68 millions FCFA). Le dossier technique pour l'équipement des 10 nouveaux centres est en cours de préparation au niveau de l'ANPEJ (rencontres avec les autorités, visites de terrain, identification des filières, description technique des équipements). Les marchés de réhabilitation des 08 centres d'incubation des métiers vont être lancés avant fin janvier 2016, après l'approbation de la LBS par la BAD.

### **3.3.1.2 Réhabilitation & équipement des centres de formation et Formation des formateurs (processus de sélection des B/E, appui institutionnel MFPAA en véhicule, implication du MFPAA)**

Un Bureau d'étude a été sélectionné et a démarré ses prestations depuis le 10 décembre 2015. Le Ministère de la Formation Professionnelle, de l'Apprentissage et de l'Artisanat (MFPAA) a initié les projets de TDR et a participé à tout le processus de sélection du bureau d'étude. Dans la phase de mise en œuvre, il assure le rôle de maîtrise d'ouvrage déléguée, coordonne et supervise les prestations du cabinet, en relation avec le PAPEJF. Le MFPAA a reçu un véhicule 4\*4 et du carburant en appui institutionnel, conformément aux documents de base du projet et l'utilise en conformité aux dispositions du manuel des procédures, administratives, financières et comptables. Les DAO seront finalisés par le cabinet en mars 2016 pour un démarrage des travaux de réhabilitation en septembre 2016.

### **3.3.1.3 Réhabilitation & équipement des centres d'incubation (Etude sur opérationnalisation des centres d'incubation, tenue des CRD d'informations sur les CI, lancement du processus réhabilitation des CI)**

Le rapport d'étude sur l'opérationnalisation des 08 centres d'Incubation à réhabiliter par le PAPEJF a été validé en avril 2015 et trois DRP devraient être lancées en juin 2015. Cependant, il fallait au préalable réviser la LBS de la BAD qui ne prévoyait pas de ligne budgétaire pour les travaux de réhabilitation des anciens centres (besoins nouveaux issus de l'étude). La mission de supervision de juin 2015 en a fait une recommandation (révision de la LBS). Finalement, suite à une rencontre tenue avec la Direction Générale de l'ANPEJ, il a été retenu de lancer plutôt des DAO afin de prendre en compte l'ensemble des besoins pour l'opérationnalisation des 08 centres. Ainsi, le dossier technique a été revu et les DAO seront lancés, dès l'approbation officielle de la LBS par la BAD, en même temps que les autres travaux de réhabilitation et d'équipements des centres de formation et plateformes multifonctionnelles.

### **3.3.1.4 Aménagement des 14 fermes agricoles et aquacoles vitrines et équipement unité de fabrication d'aliment et lancement processus pour les études techniques des 142 autres fermes :**

#### **□ Les travaux relatifs aux aménagements de 07 fermes aquacoles vitrines**

Les travaux, répartis en deux lots (deux contrats) sont exécutés par l'Entreprise MANITECH. Ils ont démarré en avril 2015 pour un délai d'exécution de 03 mois. Lors de la mise en œuvre, des difficultés d'ordre technique sont apparues et ont entraîné la prise en charge de travaux supplémentaires à travers un avenant.



Un nouveau calendrier a été retenu entre le PAPEJF et l'entreprise en fin novembre 2015 et la totalité des travaux devront être réceptionnés **en fin février 2016**.

Il s'agit de : i) Deux (2) fermes en bassin en béton qui seront couplés à Koutal (Kaolack); ii) Deux (2) fermes de 03 étangs de 1800 m<sup>2</sup> par ferme à Diaroumé (Sédhiou) et à Djifangor (Ziguinchor); iii) Un (1) parc ostréicole à Sokone (Fatick); iv) une (1) ferme en cage à Sokone (Fatick); et v) la construction des locaux devant abriter l'unité de fabrique d'aliment à Ndiar (Thiès) et l'extension de l'écloserie de Kolda (travaux achevés).

Le PAPEJF en relation avec l'ANA a pris des dispositions pour assurer un bon suivi de l'exécution des travaux et un respect scrupuleux du nouveau planning d'exécution afin que les jeunes puissent être insérés dans ces fermes en **février/mars 2016**. Des visites de terrain programmées et inopinées sont organisées par le personnel du PAPEJF et de l'ANA. (cf. annexe photos Ecloserie de Kolda réceptionnée, Fermes de Koutal et de Diaroumé en phase finale).

### **3.3.1.5 Les travaux relatifs aux aménagements de 07 fermes agricoles et avicoles vitrines**

Les travaux d'aménagements des 07 fermes agricoles vitrines sont réalisés par trois (3) entreprises en quatre contrats (04 lots).

- L'entreprise SENTEER, chargée de réaliser les cinq (5) forages et les deux (2) pointes filtrantes (Lot 1) et de fournir et poser les équipements d'exhaure motorisés et de construire les cabines de pompage (lot 2) ;
- L'Entreprise AGRHYSOL chargée de fournir et de poser les réseaux d'irrigation goutte à goutte pour les cinq fermes agricoles et les deux fermes avicoles (lot 3) et
- L'entreprise SGES (Société Générale d'Entreprises et de Services), chargée de fournir et de poser les clôtures grillagées et de construire les bâtiments (lot 4).

Les 07 fermes agricoles et avicoles vitrines à réaliser sont : i) Deux (2) fermes agricoles de 10 ha à Ndoffane (Kaolack) et Toubacouta (Fatick); ii) Trois (3) fermes agricoles de 05 ha à Adéane (Ziguinchor), Saré-Bidji (Kolda) et Diannah Ba (Sédhiou); et iii) Deux (2) fermes avicoles de 01 ha à Ndoyenne (Dakar) et Mboro (Thiès).

Les 04 contrats ont été signés et approuvés en septembre/octobre 2015 et les ordres de service émis en novembre 2015 pour des durées d'exécution de 04 à 05 mois.

Sur le site de Mboro par exemple, l'entreprise SGES a démarré la réalisation de :

- Un (01) Magasin de stockage d'aliment du de la volaille,
- Un (01) poulailler de 100 m<sup>2</sup>,
- Un (01) poulailler de 200 m<sup>2</sup>,
- Une (01) Clôture d'une superficie de 1ha.
- Une (01) Toilettes extérieure,
- Un (01) réservoir d'eau surélevé de 3m,
- Une (01) Guérite.

Le niveau d'avancement des travaux est de **95%**. Il reste les travaux de finition et de peinture. L'entreprise s'est engagée à livrer l'ouvrage au plus tard le 31 janvier 2016. (cf. annexe photos Fermes avicoles de Mboro).

L'entreprise SENTEER a réalisé à 100% la pointe filtrante (mini-forage de 30m) et a démarré la construction de la cabine de pompage. Les équipements commandés seront installés en début février 2016 (au plus tard le 10/02/2016).

L'Entreprise AGRHYSOL qui doit fournir et poser les réseaux d'irrigation pour 0.5ha, n'a pas encore démarré les travaux d'installation.



### **3.3.1.6 les services de consultants pour les études techniques et supervision pour la réalisation de 59 fermes agricoles modernes**

A côté de la réalisation des fermes vitrines, le projet en rapport avec l'ANIDA, a, tel qu'indiqué dans le rapport d'évaluation, sélectionné et contractualisé avec 03 cabinets d'études (SOTERCO, SETICO et Hydroconsult), pour la réalisation des études techniques et la supervision des travaux d'aménagement de 59 fermes agricoles. Les cabinets ont démarré les prestations depuis le 05 décembre 2015.

Le PAPEJF avec l'appui de l'ANIDA assure un suivi de proximité pour le respect des délais contractuels et mieux l'envoi de la livrable principale (DAO) avant échéance afin que les marchés puissent être lancés en mars 2016 pour permettre le démarrage des travaux des 59 autres fermes agricoles, en septembre 2016.

### **3.3.1.7 Les Services de consultants pour accompagner la réalisation de quinze (15) Plateformes multifonctionnelles adossées à des unités de transformation agro-alimentaire.**

Le projet a sélectionné et signé des contrats avec deux opérateurs en charge de la conception et de l'accompagnement des 15 Plateformes Multifonctionnelles (PTFM). Les prestations ont démarré depuis novembre 2015 pour une durée de 24 mois. La sélection des sites a été effectuée en relation avec les services techniques décentralisés et les autorités administratives et locales. Les études de faisabilité techniques sont en cours et les DAO seront finalisés par les deux opérateurs avant le 31 janvier 2016.

### **3.3.1.8 Signature convention refinancement ligne de crédit et sélection des projets**

La convention a été signée le 25 avril 2015 et la BIMAO a reçu la première avance de la ligne de crédit d'un montant de Cinq Cent Soixante Sept Millions (567.000.000) FCFA, depuis le 27 novembre 2015 et 238 dossiers de projet

Le Projet a mis en place un dispositif de présélection et de sélection des projets et a :

- Tenu 455 séances d'information et de sensibilisation des bénéficiaires et des partenaires du projet ;
- Tenu 21 Comités Départementaux de Présélection des projets, présidés par les préfets qui ont permis de présélectionnés 648 projets entre mars et octobre 2015
- Sélectionné 16 individuels experts en Elaboration et suivi de projets : 265 projets (plans d'affaires) élaborés dont 311 approuvés par 05 Comités Régionaux de Sélection présidés par les Gouverneurs et envoyés à la BIMAO
- Renforcé les capacités de 350 promoteurs sélectionnés (formation, technique, gestion, éducation financière) entre juin et décembre 2015

### **3.3.1.9 Reprise de l'étude d'impact environnemental et signature convention avec la DEEC**

La signature d'une convention avec la Direction de l'Environnement et des Etablissements Classés (DEEC), est assujettie à la validation du rapport d'évaluation d'impact environnemental et social du PAPEJF, repris et déposé à la DEEC le 23 décembre 2015. La nouvelle version, financée sur les fonds de la contrepartie, a été élaborée par un consultant agréé par la DEEC. La rencontre de validation technique du rapport est programmée par la DEEC le 29 janvier 2016.

### **3.3.1.10 Mise en place du Système d'information sur l'Emploi (TDR approuvés par la partie nationale, lancement AMI et sélection cabinet pour étude)**

Suite à l'atelier de validation des TDR pour le recrutement du consultant pour l'étude de la mise en place du Système d'Information sur l'Emploi (SIE) avec toutes les parties prenantes impliquées dans la promotion de



l'emploi au Sénégal, l'Avis à Manifestation d'Intérêt (AMI) a été publié le 20 mars 2015. Le processus est en cours (phase évaluation des propositions techniques).

### 3.3.2 Planification des activités et reporting

Les PTBA 2014, 2015 et 2016 ont été élaborés par le projet et approuvés par le Comité interministériel de Pilotage qui s'est réuni à trois reprises (le 29 octobre 2014, le 14 janvier 2015 et le 16 décembre 2015).

Le projet a mis place un Système de Suivi-Evaluation opérationnel PAPEJF. Un manuel de suivi-évaluation du projet a été élaboré et amendé au cours d'un atelier. Les outils de collecte des données sur les indicateurs du cadre logique sont en cours d'informatisation par un consultant.

Depuis l'installation de l'équipe du PAPEJF le 05 mai 2014, l'Unité de Coordination du Projet (UCP) a tenu trois (03) réunions de coordination semestrielles élargies aux points focaux régionaux du PAPEJF, aux Agences d'Exécution (ANIDA, ANA, ANPEJ) et des partenaires techniques et financiers dans certains cas (BAD, Ministère de la femme, Ministère de l'Elevage, MFPA). Ces réunions ont permis de faire les bilans physiques et financiers de la mise en œuvre des activités, d'identifier les contraintes liées à la mise en œuvre et de formuler des recommandations.

La Banque Africaine de Développement (BAD) et l'Etat du Sénégal, ont organisé deux missions de supervision durant les périodes du 1<sup>er</sup> au 22 Juin 2015 et du 17 au 29 décembre 2015. Ces missions ont permis à la BAD et à l'Etat du Sénégal de faire le point sur le niveau d'exécution du PAPEJF et de formuler des recommandations qui sont suivies et mises en œuvre par le projet.

L'UCP du PAPEJF a régulièrement déposé au niveau de la BAD et du MJECC les rapports trimestriels et annuels d'activités de 2014 et 2015.

### 3.4 Communication

Le projet dispose d'un document de référence pour sa communication. La stratégie et le plan de communication pluriannuels ont été élaborés par un expert en communication et ont été validés par le projet avec l'appui des spécialistes en communication du MJECC. Dans ce cadre, des supports et outils ont été conçus et distribués dans toutes les zones d'intervention du PAPEJF (stylos, Tee shirts, Polo Lacoste, plaquettes, dépliants, autocollants, casquettes, banderoles, panneaux signalétiques).

Le site web du PAPEJF est opérationnel et a été réalisé avec l'appui d'un consultant informaticien/webmaster ([www.papejf.com](http://www.papejf.com)). Les activités du PAPEJF sont pour la plupart bien relayées par la presse nationale (radios, télé, presse écrite) : (lancement officiel du projet, sélection des jeunes dans les fermes, formation en éducation financière, signature des conventions, ..)

Pour renforcer la communication du projet, un Spécialiste en Communication a été recruté, sur propositions du projet validé par l'Etat et la BAD

### 3.5 Résultats/Impacts

Les résultats et impacts de cette année sont analysés sous l'angle de la qualité des réalisations (*Sélection des BE, Etudes travaux, autres activités techniques*) et du niveau d'atteinte du PTBA et conventions.

Les 06 Bureaux d'études sélectionnés ont tous démarré les prestations :

- 03 BE pour les études sur les fermes agricoles
- 01 BE pour les études sur les centres de formation professionnelle et
- 02 BE pour les études sur les PTFM

Ils ont été recrutés sur une base compétitive mais n'ont pas encore produits de rapports, permettant d'apprécier la qualité.



Les travaux des fermes agricoles et aquacoles en cours et ceux réceptionnés (Ecloserie de Kolda) sont de bonne qualité. Le niveau d'exécution du PTBA 2015 est satisfaisant ainsi que celui des aux conventions avec l'ANIDA et l'ANA satisfaisant.

#### 4. Principales contraintes et solutions préconisées ou mises en œuvre :

- La longueur des processus de passation des marchés face à l'urgence de résultats en termes de création d'emplois : Etudes Techniques par des Bureaux d'études à sélectionner, Sélection de l'Institution Financière Centrale (BIMAO),... :

Toutefois le projet a déroulé déjà plus de 85% du Plan de passation de marchés global et est dans la phase d'exécution pour l'essentiel. Rappelons que dorénavant, selon les nouvelles directives présidentielles de la BAD, toutes les études des projets devront être conduites pendant la formulation et avant le démarrage effectif du projet, afin d'éviter certaines lenteurs dans l'exécution des projets

La sélection de l'IFC a également duré 12 mois (entre le lancement de l'AMI et la signature de la convention)

- Le sous-effectif au démarrage du projet a été une contrainte au démarrage du projet mais il est réglé avec le recrutement de deux experts en microfinance et communication depuis le 11 janvier 2016.
- La lenteur dans le traitement des projets déposés à la BIMAO pour financement : 238 dossiers déposés depuis le 16 novembre 2015.

La BIMAO s'est engagée devant la BAD, la DI/MJECC et le MJECC (Coordonnateurs UCSP et PAPEJF) à finaliser les premiers dossiers pour financement. Un ultimatum leur a été fixé pour le 11 janvier 2016, au-delà duquel, une évaluation sera effectuée pour la suite du partenariat.

Une lettre de mise en demeure leur a été adressée le 12 janvier 2016 pour un respect scrupuleux des engagements sous peine d'application des modalités prévues à cet effet.

- Le respect des délais d'exécution par les entreprises et les bureaux d'études

Les Entreprises chargées des aménagements des 14 fermes agricoles et aquacoles vitrines se sont aussi engagées (SENTEER, Agrhysol, SGES et Manitech) à respecter les délais d'exécution. Mieux, les fermes avicoles de Ndoyenne et Mboro seront livrées en fin janvier 2016.

Les études pour les autres fermes, les centres de formation et les PTFM sont en cours et les marchés seront lancés en mars/avril 2016 pour un démarrage effectif des travaux vers le mois de septembre 2016.

#### 5. Recommandation générale

Pour améliorer davantage les performances du projet en 2016, il est important de mettre en œuvre les recommandations principales ci-après déjà formulé par les instances de pilotage et de supervision du projet (Comité de Pilotage et missions de supervision conjointe BAD/Etat du Sénégal) :

- Prendre les dispositions urgentes pour évaluer la convention avec la BIMAO et prendre des mesures pour rendre opérationnel le mécanisme de financement dans les meilleurs délais
- Mettre en place et rendre fonctionnel (prise en charge) le comité technique (rencontre trimestrielle pour le suivi et l'accompagnement du projet) ;
- Mettre en place un dispositif interne (PAPEJF-UCSP) de suivi de l'exécution des conventions et des contrats pour le respect des délais et de la qualité des prestations
- Densifier la communication du projet avec la réception des 14 fermes vitrines et le démarrage des activités de production



□ **Auto-évaluation du contrat de performance du Coordonnateur (2015)**

Indicateurs de performance	Moyens de vérification	Poids	Note annuelle
<b>- GESTION ADMINISTRATIVE ET FINANCIERE ET ACQUISITIONS</b>		30	28
<p><i>Décaissement : Le Taux de décaissement des ressources suit un rythme satisfaisant</i></p> <ul style="list-style-type: none"> <li>• mise en place régulière du fonds de roulement/fonds BAD : /3</li> <li>• suivi des décaissements et des paiements : /3</li> <li>• mobilisation de la contrepartie : /4</li> </ul>	<p>Rapport mission supervision</p> <p>Rapport Tech et financier</p>	<p>10</p> <p>10</p>	<p>10</p> <p>3</p> <p>3</p> <p>4</p>
<p><i>Gestion RH et matérielles, système comptabilité :</i></p> <ul style="list-style-type: none"> <li>• système comptable fonctionnel, /3</li> <li>• manuel des procédures AFC approuvé, /3</li> <li>• gestion des ressources humaines et matérielles /2</li> <li>• audit (sélection auditeur, Elaboration des états financiers) /2</li> </ul>	<p>Rapports annuels, rapport Audit, Rapport mission supervision</p>	<p>10</p> <p>9</p>	<p>9</p> <p>2.5</p> <p>3</p> <p>1.5</p> <p>2</p>
<p><i>Acquisitions (les acquisitions suivent le rythme de la planification)</i></p> <ul style="list-style-type: none"> <li>• respect strict des modes d'acquisition/Doc du projet et ANO BAD : /2</li> <li>• respect de l'exécution du PPM dans les délais : /2</li> <li>• qualité des dossiers à transmettre à la BAD et à la DCMP : /2</li> <li>• élaboration et actualisation du plan de passation des marchés /2</li> <li>• suivi de l'exécution et de la gestion des différents contrats et marchés en liaison avec les services techniques : /2</li> </ul>	<p>Rapports annuels, rapport Audit, Rapport mission supervision</p>	<p>10</p> <p>9</p>	<p>9</p> <p>2</p> <p>1.5</p> <p>2</p> <p>2</p> <p>1.5</p>
<b>- GESTION TECHNIQUE</b>		50	44
<p><i>Avancement technique :</i></p> <ul style="list-style-type: none"> <li>• Signature et suivi de la mise en œuvre des conventions avec ANIDA, ANA et ANPEJ : /6</li> <li>• Réhabilitation &amp; équipement des centres de formation et Formation des formateurs (processus de sélection des B/E, appui institutionnel MFPAA en véhicule, implication du MFPAA) /3</li> <li>• Réhabilitation &amp; équipement des centres d'incubation (Etude sur opérationnalisation des centres d'incubation, tenue des CRD d'informations sur les CI, lancement processus réhabilitation des CI) /3</li> <li>• Aménagement des 14 fermes agricoles et aquacoles vitrines et équipement unité de fabrique d'aliment (attribution des marchés, démarrage des travaux et lancement processus pour les études techniques des 142 autres fermes : /6</li> <li>• Sélection opérateurs PTFM (attribution marchés, négociation) /3</li> <li>• Signature convention refinancement ligne de crédit /6</li> <li>• Mise en place dispositif de présélection/sélection projets promoteurs /3</li> <li>• Elaboration et validation manuel des opérations de financement /4</li> <li>• Mise en place du Système d'information sur l'Emploi (TDR approuvés par la partie nationale, lancement AMI et sélection cabinet pour étude) /3</li> <li>• Signature convention avec DEEC (étude environnementale) /3</li> </ul>	<p>Rapports d'avancement</p>	<p>40</p> <p>12</p>	<p>35.5</p> <p>5</p> <p>3</p> <p>2</p> <p>5</p> <p>3</p> <p>6</p> <p>3</p> <p>4</p> <p>2.5</p> <p>2</p>
<p><i>Planification des activités et reporting :</i></p> <ul style="list-style-type: none"> <li>• PTBA approuvé par le Comité de Pilotage /4</li> <li>• Dispositif de suivi-évaluation fonctionnel (manuel de S/E, rapports d'exécution, /3</li> <li>• Respect des recommandations matrice de suivi DCEF, missions supervision, avis de la BAD et du Comité de Pilotage /3</li> </ul>	<p>Procès-verbal CP validé</p> <p>Rapports annuels, rapport Audit, Rapport mission supervision</p>	<p>10</p>	<p>8.5</p> <p>4</p> <p>2.5</p> <p>2</p>
<b>- COMMUNICATION</b>		10	8
<ul style="list-style-type: none"> <li>• Qualité de la communication et visibilité du projet</li> </ul>	<p>Visibilité du projet</p>	<p>10</p>	<p>8</p>



<b>RESULTATS / IMPACTS</b>		10	7
<ul style="list-style-type: none"> <li>• <i>Qualité des réalisations (Sélection des BE, Etudes travaux, autres activités techniques) /5</i></li> <li>• <i>Niveau d'atteinte du PTBA, conventions, /5</i></li> </ul>	Conformité aux cahiers des charges	10	7 3.5 3.5
<b>Total notation</b>		100	87

**Appréciation globale :**

Le niveau de réalisation des indicateurs clés de performance, contenue dans le contrat de performances de l'année (mai 2015 à avril 2016) est globalement satisfaisant.

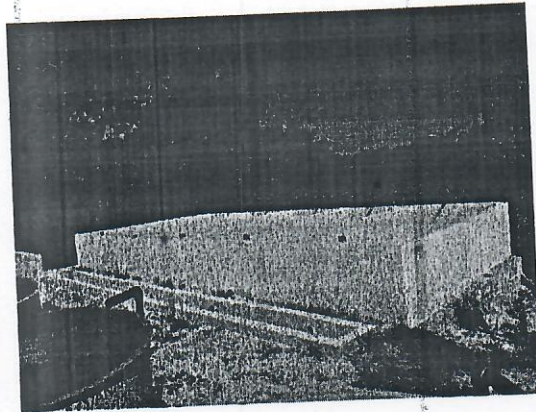
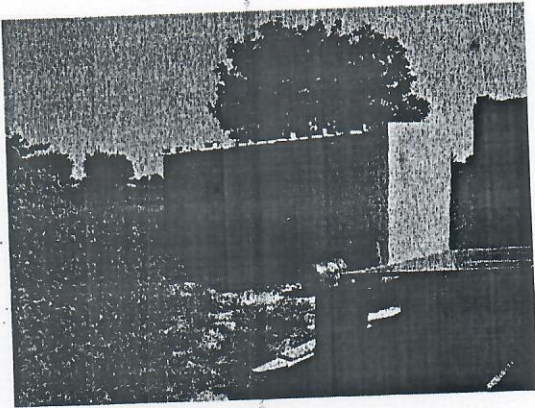
**Moustapha CISSE**

**Coordonnateur du PAPEJF**



# Annexe 1 : Réalisation de fermes vitrines, agricoles, avicoles et aquacoles

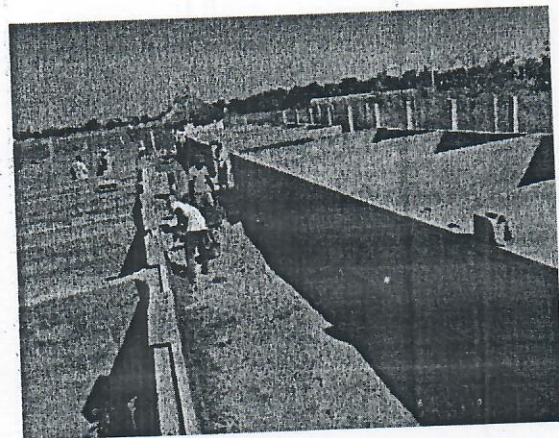
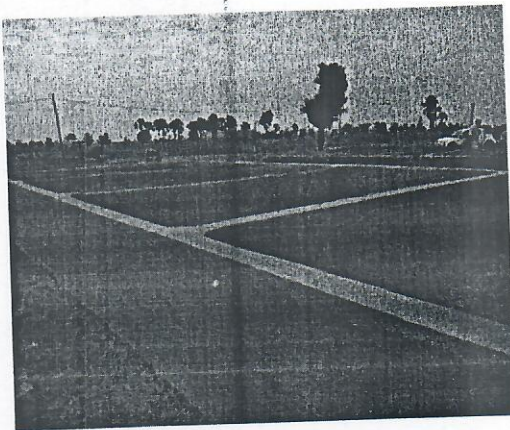
## Photos



Ecloserie de Kolda, réceptionnée et en exploitation

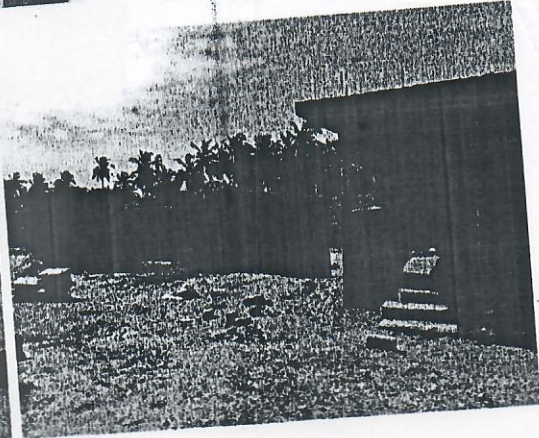
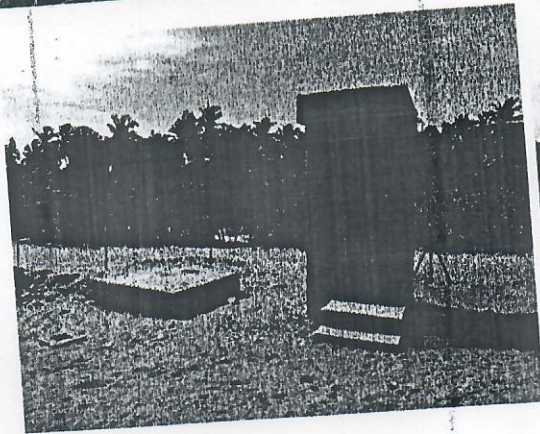
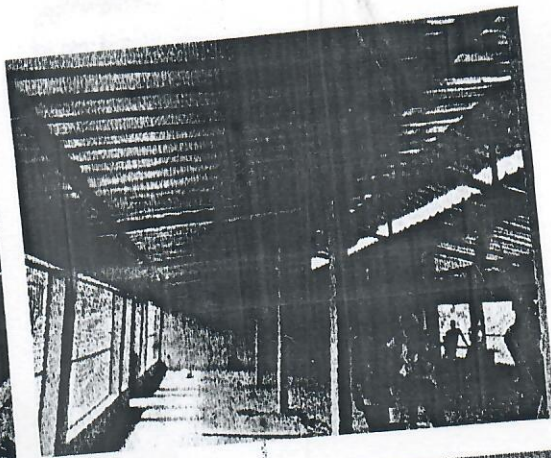
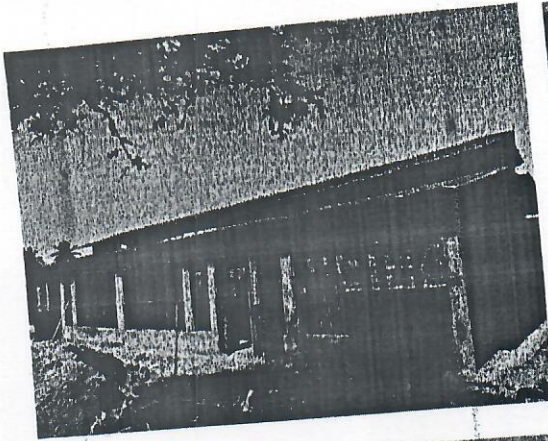


La ferme en étang de Diaroumé (Sédhiou) : 03 étangs de 1800 m<sup>2</sup>

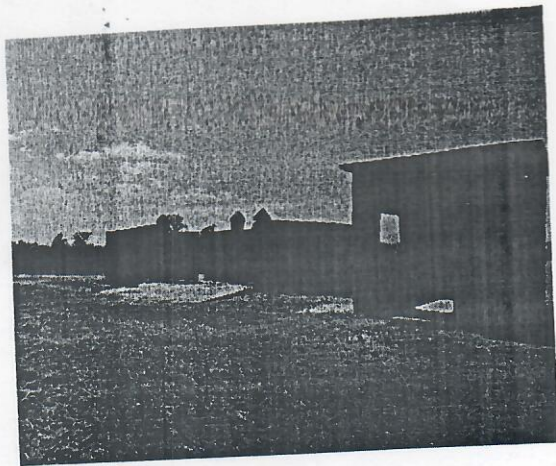


La ferme en bassins de Koutal : 16 bassins de 15m<sup>3</sup> clôturée avec un magasin





Ferme avicole de Mboro

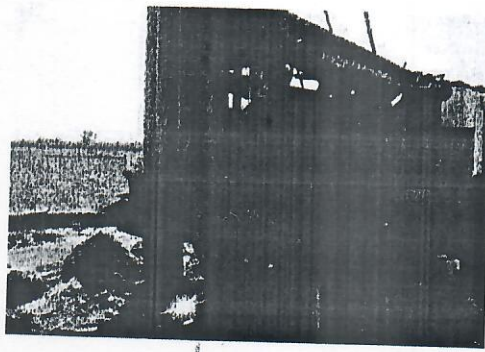


Ferme avicole de Ndoyenne (Diamnadio)



Formation des fermiers de Ndoyenne et Mboro (Gestion des fermes)





*La machine foreuse (en activité au niveau de la ferme de Ndoffane)*