



Ministère de la Femme, de l'Enfance et de l'Entreprenariat Féminin



Banque Islamique de Développement

**PROGRAMME D'ALPHABETISATION
ET D'APPRENTISSAGE DE METIERS
POUR LA LUTTE CONTRE LA PAUVRETE
(PALAM/BID/SEN)**



**Rapport d'avancement trimestriel de
du 1° Avril au 30 Juin 2012**

PAYS : SENEGAL

MINISTERE de TUTELLE : MINISTERE DE LA FEMME, DE L'ENFANCE
ET DE L'ENTREPRENARIAT FEMININ

AGENCE D'EXECUTION : UNITE DE GESTION DU PROGRAMME (UGP)

NOM DU PROJET : PROGRAMME D'ALPHABETISATION ET
D'APPRENTISSAGE DE METIERS POUR LA LUTTE CONTRE
LA PAUVRETE

NUMERO DU PROJET : PALAM/BID/SEN 110

TABLE DES MATIERES

I. CONTACTS	ERREUR ! SIGNET NON DEFINI.
II – OBJECTIFS ET LOCALISATION DU PROJET	- 3 -
III –DESCRIPTION DES DIFFERENTES COMPOSANTES	- 3 -
IV -PLAN DE FINANCEMENT (SUIVANT ACCORD DE FINANCEMENT)	- 4 -
V ETAT D’EXECUTION PHYSIQUE	ERREUR ! SIGNET NON DEFINI.
VI ETAT D’EXECUTION FINANCIERE	ERREUR ! SIGNET NON DEFINI.
VII. ORGANISATION ET COMPOSITION DE L’UNITE DE GESTION DU PROJET	
VIII. ETAT DES DECAISSEMENTS	- 8 -
IX- RISQUES ET OPPORTUNITES	- 12 -
X- ACTIVITES ET DECAISSEMENT PROGRAMMES POUR LE PROCHAIN TRIMESTRE-	13
-	
XI. CONCLUSION	ERREUR ! SIGNET NON DEFINI.

I- Contacts

	Nom	Adresse Tel, FAX, email
Directeur/coordonnateur du Projet	Mme Mbacké Khady Fall Ndiaye	00221 77 537 09 20 khadyrassoul@yahoo.fr
Agence d'exécution	Unité de Gestion du Projet (UGP)	57, Avenue Georges Pompidou Dakar, Sénégal Tél/Fax : 00221 33 8212164
Siège de l'Unité de Gestion du Projet	Unité de Gestion du Projet (UGP)	57, Avenue Georges Pompidou Dakar, Sénégal Tél/Fax : 00221 33 8212164

II- Objectifs et localisation du projet

1. Objectif global

L'objectif principal du PALAM est de contribuer à la réduction de la pauvreté au sein des populations rurales et féminines en priorité, par l'accès à une alphabétisation fonctionnelle centrée sur les compétences et par l'accès aux services de micro finance favorisant l'auto développement.

2. Objectif spécifique

OS1 : L'objectif de la composante 1 est d'assurer l'accès à une éducation de base sur une durée de 3 à 4 ans avec application du programme de l'élémentaire allégé pour la passerelle vers le formel et la formation pré qualifiante au profit des enfants non scolarisés, déscolarisés et ceux des daaras.

OS2 : L'objectif de la composante 2 est de répondre aux besoins éducatifs des adolescents et jeunes adultes âgés de 16 à 24 ans en leur assurant un accès équitable à des programmes adéquats ayant pour objet l'acquisition de connaissances ainsi que de compétences nécessaires à l'exercice d'une activité économique.

OS3 : L'objectif de la composante 3 est d'améliorer les compétences et qualifications des femmes travailleuses âgées de 24 à 49 ans pour les activités économiques qu'elles exercent.

3. Localisation

La présente phase du PALAM se déroule dans quinze (15) communautés rurales des régions de Diourbel et Kaffrine

III- Description des différentes composantes

Composante	Description
1. Accès à l'éducation des déscolarisés et non scolarisés âgés	▪ 8000 enfants de 9-15 ans déscolarisés précoces ou non scolarisés dont 65% de filles fréquentent une école

de 9 à 15 ans	communautaire de base (ECB) d'ici 2013 ;
2. Formation qualifiante des adolescents et jeunes adultes analphabètes	▪ 3000 jeunes et adultes âgés de 16 à 24 ans ont renforcé leurs compétences techniques et professionnelles;
3. Alphabétisation fonctionnelle des femmes travailleuses	▪ 10000 femmes travailleuses analphabètes âgées de 24 à 49 ans ont améliorées leurs compétences techniques et leurs revenus ;
4. Dispositif de Micro finance pour l'appui à l'auto emploi	▪ 60% des jeunes, adultes et 50 % des femmes en activité formés ont accès à la micro finance suivant les principes de la charia
5. Gestion et suivi du programme	▪ La gestion et le monitoring du programme sont assurés par une équipe d'experts

IV- Plan de financement (suivant accord de financement)

PLAN DE FINANCEMENT (en millions de dollars US)

Composante	IDB	Gouv	Co financiers	TOTAL
1. Accès à l'éducation des déscolarisés et non scolarisés âgés de 9 à 15 ans	3,68	0,91	-	4,59
2. Formation qualifiante des adolescents et jeunes adultes analphabètes	1,49	0,41	-	1,90
3. Alphabétisation fonctionnelle des femmes travailleuses	2,22	0,49	-	2,71
4. Dispositif de Micro finance pour l'appui à l'auto emploi	3,04	0,05	-	3,09
5. Gestion et suivi du programme	0,92	0,84	-	1,76
Imprévus (5% des composantes sauf la composante 4)	0,40	0,10	-	0,5
TOTAL	11,75	2,80	-	14,55

Commentaires: Donner la situation actuelle du plan de financement (préciser si différent du plan initial), de la mobilisation du financement, de la mobilisation des fonds de contrepartie, des conditions et termes du co- financement, de la levée des conditions préalables au premier décaissement, à la mise en vigueur etc.

R.A.S

V- Etat d'exécution Physique

Activités	Date de début		Date de fin		Taux d'exécution physique	Analyse des écarts
	PI	Re ²	PI	Re		
Composante 1 : Accès à l'éducation de 8 000 enfants déscolarisés, non scolarisés et ceux des Daras, âgés de 9 à 15 ans dont 65% de filles» et alphabétisation de 3000 jeunes et de 10000 femmes travailleuses						
Construction des ECB	01/01/12	15/03/12	30/06/12	En cours	21,03%	Les travaux de construction se passent correctement malgré le non respect des contrats par les entrepreneurs
Equipements des ECB	04/10/11	En cours	15/05/12	En cours	5,55%	La livraison est en cours selon le rythme de construction
Recrutement des opérateurs en alphabétisation Deuxième sélection						
- Demande Avis de la DCMP	12/02/12	27/02/12	27/02/12	03/05/12	100%	Le retard dans la délivrance de l'ANO par la BID arrête le processus
- Demande avis de la BID	12/02/12	01/04/12	01/04/12	En cours	80%	
Formation des enfants - Démarrage des cours dans les ECB des 11 opérateurs ayant reçu leurs premiers financements soit 2 200 enfants âgés de 9-15 ans	09/05/12	28/12/12	15/05/12	20/06/12	2,50%	Le rythme du démarrage des cours des ECB est timide du fait des lenteurs des décaissements de la BID en faveur des opérateurs.
Composante 2 : Formation qualifiante de 3 000 adolescents et jeunes adultes analphabètes et déscolarisés, âgés de 16 à 24 ans						
Formation des MA (mission de confirmation de la sélection définitive des MA, des apprentis, de la sélection des centres ressources, l'identification des besoins en équipement	30/04 /12	03/05/12	07/05/12	12/05/12	100%	Mission réalisée

des ateliers et identification des besoins en formation des Maîtres d'Apprentissage sélectionnés)						
Formation des Jeunes						
Composante 3 : Alphabétisation fonctionnelle de 10 000 femmes travailleuses âgées de 24 à 49 ans						
Formation initiale des facilitateurs et des superviseurs des CAF - des opérateurs de la CR de Ngogom à Diourbel - et des opérateurs du département de Diourbel			12/06/12 04/06/12	27/06/12 19/06/12	100% 100%	Les facilitateurs sont formés selon le rythme de décaissement des fonds alloués aux opérateurs Toutefois, il n'y a pas eu d'évolution par rapport au trimestre précédent
Formation des femmes travailleuses						Pas encore démarré
Composante 4 : Dispositif de Micro Finance pour l'appui à l'auto-emploi						
Finalisation de la convention avec l'AP/SFD	02/04/12	30/03/12	27/04/12	En cours	90%	Réaction lente des partenaires
Finalisation de la Sélection des SFD	02/04/12	02/05/12	25/05/12	21/06/12	100%	
Appui en équipements aux partenaires et SFD sélectionnés	16/04/12	16/01/12	26/06/12	En cours	70%	Le temps mis dans le processus est long et trop dépendant.
Renforcement des capacités des SFD et des ONG en finance islamique	02/01/12	25/01/12	31/12/12	31/12/12	60%	Le plan de renforcement en FI se poursuit
Composante 5 : Gestion et suivi du programme						
Organisation et Sensibilisation des communautés	01/01/11	02/05/11	01/01/12	En cours	2,66%	Retard dû au fait que les opérateurs ne sont pas encore recrutés
Suivi des activités	01/01/11	01/01/11	31/12/12	En cours	2,86%	Contrainte sur le mécanisme de décaissement et Insuffisance des moyens de suivi
TAUX GLOBAL MOYEN					27,20%	

Donner un commentaire sur le taux d'exécution du projet, les activités réalisées durant le trimestre, les problèmes survenus qui ont impacté les délais, lister les risques potentiels.

Au cours de ce deuxième trimestre 2012, parmi les principales activités inscrites dans le PTA, des écarts ont été constatés quant aux délais d'exécution dont les raisons ont été déclinées :

La réception provisoire des classes ECB : L'UGP accompagnée de la DCS, de la DALN et du comité régional de suivi des constructions a procédé à la réception provisoire des classes ECB des Communautés rurales de **Ndindy** (10 classes), **Touba Fall** (4classes) dans le Diourbel et de quatorze (14) classes dans la région de Kaffrine réparties dans les communautés rurales de **Lour Escale**, **Darou Minam** et **Ngainth Pathé**.

Le comité de pilotage du programme initialement prévu au mois de Mars a été finalement tenu le 6 juin pour des raisons liées à l'alternance à la tête de l'Etat du Sénégal. Le comité a constaté que les principales recommandations du dernier comité ont été satisfaites, il a par la suite validé le Plan de Travail Annuel et suggéré que les dépenses exécutées courant 2012 avant la tenue de la réunion soient soustraites du montant global du PTA. Le comité a par la suite félicité la Directrice du PALAM et toute son équipe et remercié le bailleur (BID) pour les résultats obtenus à ce jour.

Le recrutement complémentaire des opérateurs : l'attente de la délivrance de l'ANO par la BID retarde le processus (dossier soumis à la BID le 16 avril 2012 et ANO toujours attendu).

Formation des enfants : Le rythme du démarrage des cours des ECB est timide du fait des lenteurs des décaissements de la BID en faveur des opérateurs.

Finalisation de la convention avec l'AP/SFD : Réaction lente des partenaires.

Appui en équipements aux partenaires et SFD sélectionnés : Procédures d'acquisition lentes et complexes. Les contrats de marché ne sont pas encore approuvés par le Ministre de tutelle du programme.

Par ailleurs, **s'agissant de la composante 2**, il convient de souligner la tenue de la mission de confirmation de la sélection définitive des MA, des apprentis, de la sélection des centres ressources, l'identification des besoins en équipement des ateliers et l'identification des besoins en formation des Maîtres d'Apprentissage. Cette activité va, en effet, permettre le démarrage effectif des sessions de formation

Mission d'imprégnation de l'UGP à la BID à Djeddah : L'UGP accompagnée de la DDI a effectué la mission d'imprégnation au siège de la BID à Djeddah. Cette mission a été très bénéfique et a permis à l'équipe de rencontrer presque toutes les structures de la banque, de discuter avec ces dernières en vue d'une meilleure gestion des dossiers. D'importantes résolutions ont été prises à cette occasion et celles sont consignées dans le procès verbal établi à cet effet et joint en annexe.

Comparer le taux d'exécution Physique (27,20%) au taux de décaissement global (60,77%).

Les taux reflètent la réalité de l'exécution du programme à la fin du second trimestre 2012.

Donner les leçons qui pourraient être tirées de cette situation

VI- Etat d'exécution financière

Composante	Budget	Engagé	Réalisé	Pourcentage(R/B)
Composante 1				
- Construction des ECB (BID)	504 000 000	165 266 156	165 266 156	32,79%
- Construction des ECB (BCI)	182 000 000	177 651 166	177 651 166	97,61%
- Equipement des ECB (BID)	84 000 000	0	0	0%
- Equipement des ECB (BCI)	56 000 000	55 035 200	55 035 200	39,31%
- Formation des volontaires (Cf. PTA 2012)	60 000 000	34 225 000	34 225 000	57,04%
- Recrutement des opérateurs en alphabétisation (analyse et approbation des dossiers de soumission)	10 100 000	17 030 000	17 030 000	168,61%
Composante 2				
- Identification des bénéficiaires	12 000 000	17 641 620	17 641 620	147,01%
- Elaboration des curricula	96 000 000	91 216 000	79 516 000	82,83%
Composante 3				
- Lot1 : Identification des bénéficiaires	13 000 000	16 901 120	16 901 120	130%
Composante 4				
- Renforcement des capacités des acteurs en Finance Islamique	50 000 000	25 000 000	40 780 338	81,56%
- Acquisition d'Expert en Suivi Evaluation	10 000 000	5 710 000	1 142 000	11,42%
- Sélection des SFD	5 000 000	2 750 000	2 750 000	55%
Composante 5				
- Voyage d'études	14 000 000	15 447 700	15 447 700	110,34%
- Séminaire sur les approches	45 000 000	47 444 029	47 444 029	105,43%
- Salaires (BID)	294 000 000	161 396 136	161 396 136	54,89%

- Salaires (BCI)	85 000 000	35 340 000	35 340 000	41,57%
- Suivi des activités	10 000 000	0	0	0%
TOTAL				60,77%

Commentaires : Donner les explications sur les dépassements de coûts, les économies effectuées, actions pour couvrir les surcoûts. Identifier les risques de dépassement à ce stade et proposer des actions de mitigation

Au 30 juin 2012, l'UGP a connu quelques dépassements mais également obtenu des économies sur certaines activités réalisées :

- Sur le marché « Etude du milieu » : économie de 27 484 500 F CFA.
- Sur le marché « Constructions salles de classes ECB » : il faut noter deux rubriques à savoir : le contrat de marché pour un montant de 457 981 142 F CFA et le suivi et contrôle des chantiers par les partenaires locaux et la DCS (Direction des Constructions Scolaires) pour un montant de 30 000 000 ; le budget global prévu à cet effet étant de 504 000 000 FCFA, on constate une économie de 16 018 858 F CFA.
- Sur le marché « Equipement des salles de classes ECB » : économie de 10 457 627 F CFA.
- « rédaction de curricula de formation » : économie de 4 784 000 F CFA.
- « Recrutement d'un expert en finance islamique » : économie de 4 400 000 F CFA.

« Recrutement d'un expert en suivi évaluation » : économie de 4 290 000 F CFA.

VII- Organisation et composition de l'unité de gestion du projet

(Voir l'organigramme en annexe)

Le PALAM, créé par arrêté ministériel N° 07839 du 14 Août 2009, est administré par une Unité de Gestion du Programme (UGP), basée à Dakar, au 57, Avenue Georges Pompidou, les locaux ont été mis à disposition par l'Etat du Sénégal. L'UGP s'appuie sur les trois centres de responsabilité que sont la Direction de l'Alphabétisation et des Langues Nationales, la Direction de l'Apprentissage et la Direction de l'Entrepreneuriat Féminin au niveau national et sur la plateforme de l'Initiative Nationale pour la Protection Sociale au niveau régional.

L'UGP est composée :

- d'une Directrice,
- d'un Expert Gestionnaire,
- d'un Expert en Education / Formation,
- d'une personne ressource (fonctionnaire détaché au programme) en charge du Développement Communautaire
- d'un Expert en Micro Finance,
- d'un personnel d'appui composé de secrétaires, d'une comptable matière et de chauffeurs. Par ailleurs, les services de gardiennage et d'entretien des locaux de l'UGP sont assurés respectivement par deux sociétés.

L'UGP est appuyé par :

✓ **un Comité de pilotage**, crée par arrêté ministériel N°10779 du 23 Novembre 2009, il est composé de plusieurs ministères, d'associations de femmes, de jeunes et de la société civile, ce comité est présidé par Madame le Ministre d'Etat, il se réunit une fois par semestre en vue de délibérer sur les plans de travail annuels, préparés par l'équipe du projet ;

✓ **un Comité d'appui technique** composé en plus des directions centres de responsabilité, d'autres directions et services nationaux impliqués de par leur mission régaliennne dans la mise en œuvre du PALAM. Il se réunit trimestriellement et chaque fois que de besoin pour échanger sur l'état d'exécution technique du programme ;

✓ **la Plateforme Nationale pour la Protection Sociale (INPS)** : elle réunit l'ensemble des acteurs au niveau de chaque région, les collectivités locales, les services techniques déconcentrés et les autorités administratives. Elle assurera le suivi quotidien du programme dans toutes ces composantes, sous la direction du Service Régional du Développement Communautaire et l'appui des Acteurs Porteurs de Développement Communautaires ou APDC.

Comme susmentionné, en plus de ces organes, les centres de responsabilité assurent l'exécution de leur composante sous la supervision et la coordination de l'UGP.

VIII- Etat des décaissements

Composante	Montant du contrat	Cout estimé F CFA	Montant total décaissé		Observations
			BID	GOUV	
Composante : Accès à l'éducation des déscolarisés et non scolarisés âgés de 9-15ans					
Sélection des opérateurs en alphabétisation	0	10 100 000	17 030 000	0	Prévision sélection complémentaire (coût processus pris en compte)
Construction des ECB (fonds BID et BCI)	457 981 142 -	504 000 000 BID 182 000 000 BCI	165 266 156 0	0 177 651 166	Travaux en cours
Equipements des ECB (fonds BID et BCI)	-	84 000 000 BID	0	0	

	55 035 200	56 000 000 BCI	0	55 035 200	Marché attribué
Composante : Formation qualifiante des adolescents et jeunes adultes analphabètes					
Identification des bénéficiaires	-	12 000 000	17 641 620	0	
Elaboration des curricula	58 500 000	96 000 000	79 516 000	0	Réalisé
Composante : Alphabétisation fonctionnelle des femmes travailleuses					
Identification des bénéficiaires	-	13 000 000	16 901 120	0	
Composante : Dispositif de micro finance pour l'appui à l'auto emploi					
Finalisation et validation de la stratégie de la composante	-	3 000 000	0	0	Réalisée
Sélection des SFD	2 750 000	5 000 000	2 750 000	0	Réalisée
Appui en équipements aux partenaires et SFD sélectionnés	-	70 000 000	0	0	En cours
Renforcement des capacités de l'UGP et des partenaires institutionnels en finance islamique	-	50 000 000	40 780 338	0	En cours
Composante : Gestion et suivi du projet					
Voyages	-	14 000 000	15 447 700	0	
Séminaire sur les approches	-	45 000 000	47 444 029	0	
Suivi des activités	-	10 000 000	0	0	

Commentaires: Donner les détails des décaissements en suspens, les dates des requêtes, les montants etc...

- Troisième décompte consultant Curricula depuis le 09/09/2011 pour un montant de 11 700 000 F CFA HT. Le consultant devait améliorer son rapport pour le paiement mais il a préféré finaliser le rapport global pour un paiement combiné de ce montant et du solde du même montant. Malgré tout le paiement est toujours en suspens.

IX- Risques et Opportunité

A. Lister dans cette section toutes les opportunités qui pourraient être saisies pour améliorer la mise en œuvre du projet, son impact et sa consistance.

- Les rencontres de partage et de mise à niveau organisées par l'UGP sont à noter comme un atout favorisant l'appropriation et la capitalisation des acquis ;
- Les réunions de concertation, de partage et d'harmonisation des opérateurs en alphabétisation, techniques et autres acteurs par communautés rurales/ département ou par région ;
- L'élaboration d'un plan de formation pour l'ensemble des acteurs ;
- Le recrutement d'un expert informaticien spécialisé en finance islamique pour permettre aux SFD d'intégrer les produits de la FI dans leur SIG ;
- La responsabilisation de la Plateforme régionale (autorités administratives, académiques, collectivités locales, services techniques, ONG, opérateurs bénéficiaires....) dans le suivi de proximité des activités ;
- La tenue de la mission de confirmation du 03 au 12 Mai 2012, à l'effet du démarrage effectif des sessions de formation en atelier et en centre de ressources.

B. Lister tous les risques potentiels qui pourraient affecter le délai, la qualité, le coût, les bénéfices attendus du projet.

- La prise en charge inadéquate de certaines facilités (transport et restauration) peut entraîner la démotivation de certains acteurs comme les maîtres artisans, les jeunes lors des sessions de formation ;
- Le retard dans la mise en place des équipements au niveau des ateliers artisanaux, la précarité des espaces de formation ;
- Le retard dans la mise en route des formations planifiées ainsi que de l'alphabétisation des jeunes et des femmes par les opérateurs.

C. Lister tous les problèmes auxquels fait face le projet

- Les lenteurs constatées dans les procédures de la BID et de la DCMP qui affecte significativement la mise en œuvre du PTA 2012 ;
- La quasi inexistence des centres ressources pour la prise en charge de formations dans les deux régions ;
- Retard de la liste de sélection complémentaire des Maîtres Artisans au niveau de Kaffrine sans laquelle les activités de formation ne peuvent démarrer ;
- La non maîtrise par les SFD des produits de la FI proposés par PALAM
- L'intégration des produits de la finance islamique dans le SIG des SFD sélectionnés

D. Solution de remédiation

- Nécessité d'une concertation avec la BID afin de trouver les moyens de diligenter le traitement des dossiers en vue d'une délivrance rapide des ANO ;
- Recourir à des unités mobiles de formation ou des espaces mobiles de formation pour faire face à l'inexistence de centres ressources pour la prise en charge de formations dans les régions cibles
- Compléter la liste de sélection complémentaire des MA au niveau de Kaffrine

- Poursuivre le plan de renforcement des capacités des SFD en finance islamique
- Recruter un consultant informaticien spécialiste de la finance islamique pour assister les SFD partenaires.

E. Préciser les leçons qui pourraient être retenues pour d'autres projets.

- Les principales leçons apprises sont la synergie d'actions entre opérateurs des trois composantes au sein d'une même communauté rurale ;
 - La construction et l'équipement des infrastructures du non formel sont salutaires et méritent d'être pérennisés dans d'autres programmes ;
 - La mise en place de cadres de concertation locaux au niveau des communautés rurales par les opérateurs techniques ;
 - Le recours à l'INPS : l'unique cadre régional de concertation, de partage et d'harmonisation des interventions.

X- Activités et décaissement programmés pour le prochain trimestre

Activités

Composant e	Activités	Date de début	Date de fin
1	Construction des ECB	01/01/12	30/12/12
1	Equipements des ECB	01/01/12	30/12/12
1	Sélection complémentaire des opérateurs alpha	01/01/12	15/05/12
1	Formation des enfants	01/06/12	31/12/12
2	Formation des MA	15/07/12	15/08/12
2	Formation des Jeunes	15/07/12	31/12/12
3	Formation des facilitatrices	15/07/12	15/08/12
3	Formation des femmes travailleuses	15/07/12	31/12/12
4	Sélection des SFD	30/09/11	30/08/12
4	Appui en équipements aux partenaires et SFD	14/08/11	30/08/12
5	Suivi des activités	01/01/11	31/12/12

Décaissements

Composante	Montant du contrat	Cout estimé	Montant total décaissé		Observations
			BID	GOUV	
Composante 1 : Accès à l'éducation des déscolarisés et non scolarisés âgés de 9-15ans					
Sélection des opérateurs en alphabétisation	-	1 740 000 000	90 462 705	0	Contrats signés Recrutement complémentaire en cours
Construction des ECB	457 981 142	504 000 000 <i>BID</i>	165 266 156	0	Les constructions sur fonds BID ont démarré
	-	182 000 000 <i>BCI</i>	0	177 651 166	
Equipements des ECB	-	84 000 000 <i>BID</i>	0	0	Marché attribué et exécution en cours
	-	56 000 000 <i>BCI</i>	0	55 035 200	
Composante 2 : Formation qualifiante des adolescents et jeunes adultes analphabètes					
Sélection des opérateurs techniques	-	450 000 000	15 886 658	0	Réalisée
Elaboration des curricula	58 500 000	96 000 000	79 516 000	0	3° acompte pas encore payé
Composante 3 : Alphabétisation fonctionnelle des femmes travailleuses					
Sélection des opérateurs techniques	-	865 000 000	8 550 000	0	Réalisée
Composante 4 : Dispositif de micro finance pour l'appui à l'auto emploi					
Finalisation et validation de la stratégie de la composante	-	2 000 000	0	0	
Sélection des SFD	-	5 000 000	2 750 000	0	
Sélection des ONG		PM			
Appui en équipements aux partenaires et SFD sélectionnés	-	70 000 000	0	0	<i>En cours</i>
Renforcement des capacités de l'UGP et des partenaires institutionnels en finance islamique	-	25 000 000	14 018 182	0	
Composante 5 : Gestion et suivi du projet					
Comité de pilotage	-	-	2 871 837	-	
Organisation et sensibilisation des communautés	-	20 000 000	0	9 994 600	
Suivi des activités	-	0	0	0	

Conclusion

Le deuxième trimestre 2012 a été surtout marqué par les lenteurs constatées dans les procédures de la BID et de la DCMP qui affectent significativement la mise en œuvre du PTA 2012. Les Composantes 2, 3 et 4 n'ont pas connu une évolution significative du fait de la non délivrance des ANO.

Cette situation s'est beaucoup améliorée depuis la mission d'imprégnation réalisée au siège à Djeddah par l'équipe de l'UGP, mission qui a aussi été un moment fort de la mise en œuvre des activités du second semestre.

Par ailleurs, la tenue de la mission de confirmation de la sélection définitive des MA, des apprentis, de la sélection des centres ressources, l'identification des besoins en équipement des ateliers et l'identification des besoins en formation des Maîtres d'Apprentissage. Cette activité va, en effet, permettre le démarrage effectif des sessions de formation.

A l'effet d'accélérer la mise en œuvre du PTA, et éviter les retards constatés dans les échéances il faut une concertation avec la BID afin de trouver les moyens de diligenter le traitement des dossiers en vue d'une délivrance rapide des ANO.

ANNEXES

Annexe 1 : ETAT DE L'ENSEMBLE DES ACQUISITIONS DES BIENS ET SERVICES

Description	D. envoi DAO	Date d'envoi Liste restreinte	date non objection DAO	Date non objection Liste restreinte	date lancement consultation ou Appel d'offres	date remise des offres	date ouverture des plis	date de transmission rapport d'évaluation technique	Date approbation rapport d'évaluation technique	Date transmission eval/ financ et Tech	date de transmission Projet de contrat	date approbation projet de contrat	date signature contrat	date d'approbation du contrat signé	Montant du Marché
Services															
Étude du milieu	02/10/09	02/10/09	21/10/09	21/10/09	02/11/09	02/12/09	05/01/10	05/02/10	24/04/10	29/04/10	02/05/10	05/05/10	18/05/10	15/06/10	44 515 500
Recrutement d'un expert en finance Islamique															
Recrutement d'un expert en Suivi Evaluation	26/02/2011	26/02/2011	05/02/2011	05/02/2011	26/03/11	26/04/11	26/04/11	20/05/2011	20/05/2011	20/05/2011	08/06/11	08/07/11	08/06/11	15/07/11	20 600 000
Recrutement des opérateurs alpha	03/12/2010	03/12/2010	05/02/2011	05/02/2011	05/03/11	05/04/11	05/04/11	06/05/2011	06/05/2011	06/05/2011	12/07/11	12/07/11	12/07/11	12/08/11	5 710 000
2 Fév 2011			01/04/2011 DCMP 15/04/2011 BID	01/04/2011 DCMP 15/04/2011 BID	29/04/2011	03/06/2011	03/06/2011	10/07/2011	10/07/2011	10/07/2011	17/12/2011	20/12/2011	27/12/2011	27/12/2011	1 740 000 000
Recrutement des opérateurs techniques (composante 2)															
2 Fév 2011			01/04/2011 DCMP 15/04/2011 BID	01/04/2011 DCMP 15/04/2011 BID	29/04/2011	03/06/2011	03/06/2011	10/07/2011	10/07/2011	10/07/2011	17/12/2011	20/12/2011	27/12/2011	27/12/2011	435 752 175
Recrutement des opérateurs techniques (composante 3)															
2 Fév 2011			01/04/2011 DCMP 15/04/2011 BID	01/04/2011 DCMP 15/04/2011 BID	29/04/2011	03/06/2011	03/06/2011	10/07/2011	10/07/2011	10/07/2011	17/12/2011	20/12/2011	27/12/2011	27/12/2011	849 969 412
Recrutement consultant pour les curricula															
2 Fév 2011			01/04/2011 DCMP 15/04/2011 BID	01/04/2011 DCMP 15/04/2011 BID	06/04/2011	06/05/2011	06/05/2011	04/07/2011	01/08/2011	04/07/2011	25/07/2011	27/06/2011	04/07/2011	01/08/2011	58 500 000

Audit	4 Déc 2009	04/12/09	15 Fev 2010	15/02/10	05/04/10	05/05/10	05/05/10	18 MAI 2010	18/05/10	8 Déc 2010	08/12/10	27/12/10	27/12/10	20/01/11	32 000 000
Works															
Construction salles de classes (sur Fonds BID pour 84 classes)	08/06/10	08/06/10	01/07/10 DCMP 20/07/10 BID	01/07/10 DCMP 20/07/10 BID	29/07/2010	27/08/2010	27/08/2010	08/10/10 DCMP 01/10/10 BID	13/10/10	13/10/10	22/10/10	27/12/10	31 déc 2010	18 /03/11 DCMP 22/01/11 BID	487 981 142
Construction salles de classes (sur BCI 2011 pour 30 classes)	26/04/11	26/04/11	28/04/11	28/04/11	09/05/11	09/06/11	09/06/11	08/08/11	25/11/2011	25/11/2011	28/10/2011	03/11/2011	09/11/2011	09/11/2011	177 651 166
Acquisition véhicules	16/06/10	16/06/10	29/06/10	29/06/10	04/07/10	04/08/10	04/08/10	26/08/10	08/09/10	08/09/10	21/09/10	15/10/10	21/10/10	10/11/10	70 000 000
Appui équipements aux SFD	08/12/11	08/12/11	15/12/11	15/12/11	18/01/12	17/02/12	17/02/12	23/03/12	06/04/12	23/03/12	31/05/12	-	31/05/12	-	45 665 000
Equipements salles de classes (pour 200 classes)	28/07/10	28/07/10	27/09/10	27/09/10	12/10/10	12/11/10	12/11/10	08/04/11	16/05/11	08/04/11	28/10/2011	03/11/2011	09/11/2011	09/11/2011	128 577 573
Manuel de procédures	DRP	-	-	-	-	-	-	-	-	-	-	-	-	-	6 000 000
Acquisition mobiliers et équipements de bureau et Informatique	DRP	-	-	-	-	-	-	-	-	-	-	-	-	-	25 000 000

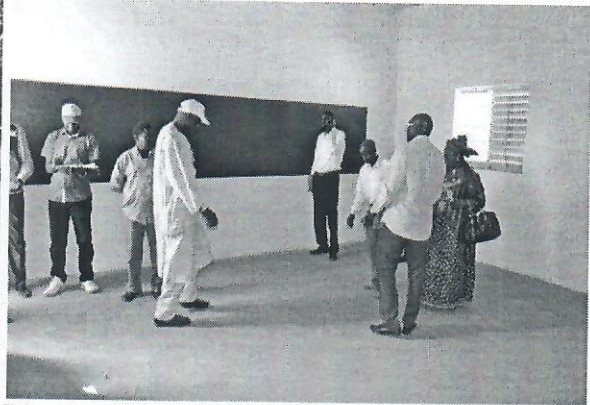
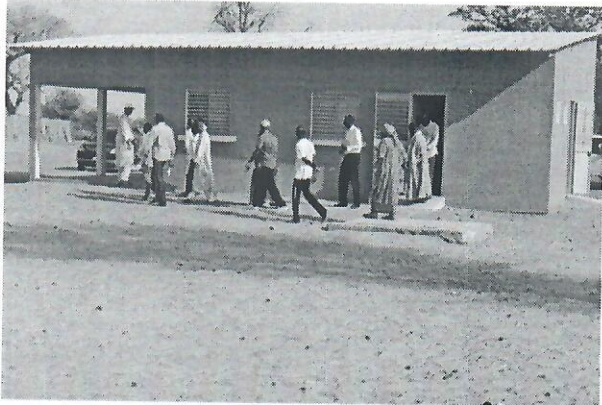
Annexe 2 : LISTE DES CONTRATS

Contrat	Bénéficiaire	Montant en F CFA	Durée	OS démarrage
REDACTION CURRICULA	MAMADOU MOUSTAPHA FALL	58 500 000	60 JOURS	Mission terminée
CONSTRUCTIONS	- GMB - GMB - IMPACT ENTREPRISE - GIE EPA	229 499 674 177 651 166 137 046 463 91 435 005	180 JOURS 120 JOURS 180 JOURS 180 JOURS	Exécution en cours
DIAGNOSTIC SFD	DJIBRIL DIOP	2 750 000	15 JOURS	MISSION EXECUTEE
FINANCE ISLAMIQUE	AHMED OULD HOUEBIB	20 600 000	60 JOURS	Mission exécutée
SUIVI EVALUATION	CABINET MSA	5 710 000	60 JOURS	MISSION EN COURS
AUDIT	CABINET MAX CONSULTING GROUP	32 000 000	DUREE DU PROJET	MISSIONS 2010 et 2011 EXECUTEES
VEHICULES	SERA	55 200 000 14 800 000		LIVRES NON ENCORE PAYE
MANUEL DE PROCEDURES	CABINET MAX CONSULTING	6 000 000	60 JOURS	MANUEL DISPONIBLE
ETUDE DU MILIEU	CABINET MSA	44 515 500	180 JOURS	MISSION EXECUTEE
EQUIPEMENT	- GMB - ENTRASE	73 542 373 55 035 200	60 JOURS	EXECUTION EN COURS

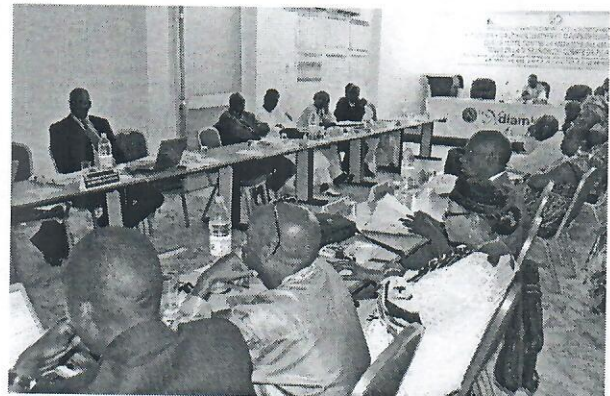
Annexe 3 : ETAT DE L'ENSEMBLE DES DECAISSEMENTS

No	Bénéficiaire	No.D RF	Date	Numéro du contrat	Date envoi à BID	Date de règlement	Montant	Etat (Payé/non payé)
01	GIE EPA	18	13/03/12	T/0369/11	13/03/12	-	22 287 504	NP
02	CPTE MICROFINAN CE PALAM	19	25/12/11	SE 110	25/12/11	31/03/12	300 000 000	P
03	MAMADOU MOUSTAPHA FALL	20	21/03/12	0733	21/03/12	31/03/12	11 700 000	P

Annexe 4 : PHOTOS



Réception des classes ECB par la Directrice du projet et son équipe



Comité de pilotage du programme sous la présidence de M. le Directeur de Cabinet du Ministre, du représentant de la BID du représentant du MEF et de la Directrice du PALAM



La délégation sénégalaise lors de la mission de familiarisation à la BID Djeddah

Annexe 5 : Procès verbal mission Djeddah de l'UGP

Annexe 6 : Synthèse mission évaluation des besoins des maitres artisans

EQUIPEMENTS DES ATELIERS SELECTIONNES (PALAM)

MENUISERIE METALLIQUE					
N°	Désignation équipement de base	Caractéristiques Techniques	Quantité Kaffrine	Quantité Diourbel	Quantité Total
1	Jeu de forets	Forets à métal queue cylindrique coupe droite Ø 2 mm, -Ø 2.5 mm, -Ø 3 mm, -Ø 3.5 mm, - Ø 4 mm, -Ø 4.5 mm, -Ø 5 mm, -Ø 5.5 mm, - Ø 6 mm, -Ø 6.5 mm, -Ø 7 mm, -Ø 7.5 mm, - Ø 8 mm	20	12	32
2	Monture de scie à métaux à main et 6 lames	Scie à métaux 429 x 137 mm avec archet métallique, pour lame de 300 mm, tension de + 100 kg	18	18	36
3	Burin extra plat avec protecteur	Burin extra plat à découper la tôle de 26 x 235, présentation laquée, forgé dans des aciers au chrome vanadium pour 57 HRc sur tranchant	38	9	47
4	Bédane à profil constant	En acier au chrome et vanadium Bédane de 12 x 200	38	9	47
5	Cintreuse hydraulique manuelle	Cintreuse avec 1 vérin manuel hydraulique de 16 tonnes, à commande manuelle travaillant à l'horizontale ou à la verticale, Circuit simple effet avec rappel du piston par ressort Au moins 6 galets articulés : 15x21mm, 20x27mm, 26x34mm, 33x42mm, 40x49mm et 50x60mm	12	0	12
6	Equerre double onglet	Equerre en acier trempé, L= (250 x 500) épaisseur mini de 4mm	16	11	27
7	Etau ajusteur fixe	Mors striés taillés dans la masse, trempé superficiellement, non pivotant et vis forgée Ouverture 160mm, largeur des mors=125mm, hauteur totale 105mm	15	0	15
8	Meuleuse d'angle 115 mm	Meuleuse/tronçonneuse d'angle diamètre 115mm avec poignée latérale à 3 positions. Alimentation 220V – 50Hz Livraison avec 2 disques de 115x22, 2mm Puissance mini 700w – Vitesse de rotation 11000tr/mn Blocage de l'arbre	11	8	19

9	Meuleuse d'angle 230 mm	Meuleuse / tronçonneuse d'angle diamètre 230mm avec poignée latérale 2 positions. Alimentation 220V – 50Hz Livraison avec 2 disques de 230x22, 2mm Puissance mini 1800w – Vitesse de rotation 6000tr/mn Blocage de l'arbre	6	8	14
10	Perceuse d'établi	Table inclinable et orientable latéralement de 200x195mm Réglage progressif de la table Alimentation : 220V/380 V – 50Hz. Puissance mini du moteur 630W S2 15min. Vitesses de rotation : 220 - 2450t/min Diamètre de perçage maxi : acier 16 mm. Vitesse de rotation 1400 tr/min Profondeur de perçage maxi 60 mm. Diamètre colonne 60 mm Etau à vis. Mandrin à jante dentée. Hauteur totale 850 mm Gamme de serrage du mandrin 3 – 16 mm Surface au sol 350 x 230 mm	12	12	24
11	Pointeaux de précision	Forgé dans un acier au chrome vanadium, dureté de 52 à 58 HRC Pointeau de précision de 10 x 14 x 130. Corps moleté et finition zinguée	41	8	49
12	Poste de soudage à l'arc	Poste de soudage à électrode (diamètre électrode de 1,6 à 3,2) avec 3 roues. Tension : 30 à 50V à vide. Facteur de marche 100% Alimentation triphasé 220V - 50Hz ; câble d'alimentation de longueur mini 5 mètres. Intensité de soudage = 40 à 300A. Accessoires : pince porte électrode, masque de protection et pince de masse	4	12	16
13					
14	Jeu de tarauds et tourne gauche	Tarauds (ébaucheur, intermédiaire et finisseur) M4, M5 et M6 Tourne- à-gauche avec corps en Zamak sous pression, mâchoires rectifiées et traitées ; présentation laquée gris martelé	22	8	30
15	Boîte à outils textile	Dimensions: 49 x 22 x 35 cm.	0	12	12

16	Enclume de forgeron	tière : fonte. Dimensions de l'enclume : 280 x 75 x 128,9 mm	0	13	13
17	réglet métallique	Réglet en métal gradué 20 cm	0	13	13

COUTURE

N°	Désignation équipement de base	Caractéristiques Techniques	Quantité Kaffrine	Quantité Diourbel	Quantité Total
1	Ciseaux de coupe	Ciseaux de coupe (20cm) avec anneaux assez larges en Acier chromé (grand modèle)	103	68	171
2	Fer à repasser	A charbon 600 x 450	54	35	89
3	Jeu de 03 perroquets	En plastique transparent pour traçage Longueurs : 305, 160 et 137mm ; Epaisseur 2.5mm	39	70	109
4	Machine à coudre industrielle type point « zig zag »	Caractéristiques minimales : Vitesse linéaire : 2000 coups/min Vitesse zigzag aiguille horizontale distance 1~5 mm : 1700 coups/min Vitesse zigzag aiguille horizontale distance 1~5 mm : 1200 coups/min Table support avec guide règle graduée, pieds réglables Moteur électrique 220 v, puissance mini 0,35 kw Variateur commande au pied Trousse d'entretien minimale pour maintenance de la tête de piquage et 1 Pied de biche, 1 Levier tension fil, 1 Crochet et 1 Assortiment de 100 aiguilles	42	35	77
5	Machine à broder « petit fil »	Ornement et broderie de vêtements, ourlets, gants, nappes, ... Table support avec guide règle graduée, pieds réglables Vitesse mini 800 coups/min Moteur électrique 220 v Variateur commande au pied Trousse d'entretien minimale pour maintenance de la tête de piquage et 1 Pied de biche, 1 Levier tension fil, 1 Crochet et 1 Assortiment de 100 aiguilles	45	0	45

6	Machine à coudre industrielle type « piqueuse simple point droit »	Table support avec guide règle graduée, pieds réglables Moteur électrique 220 v Variateur commande au pied Trousse d'entretien minimale pour maintenance de la tête de piquage et 1 Pied de biche, 1 Levier tension fil, 1 Crochet et 1 Assortiment de 100 aiguilles	44	35	79
7	Règle anglaise	En plexiglas L = 50 Cm	90	35	125
8	Règle de traçage flexible	l = 1,5 m	90	35	125
9	Machine surfileuse	Surfileuse 3 et 4 fils, ourlet roulé, enfilage ultra-simplifié, largeur du point de 5 à 7 mm, longueur du point entre 0,8 et 5 mm et vitesse de la machine 1300 pts/minute <ul style="list-style-type: none"> • Surfilage impeccable sur tous les types de tissus • Couteau rétractable • Réglage manuel des tensions de fils • Réglage pression du pied • Bras libre et plan de travail extra-plat • Bac à déchets permettant la récupération des tissus coupés Housse	0	0	0
10	Jeannette de repassage	Plateau en métal Pliable avec housse Dimensions 41x12x10 cm	45	35	80

COIFFURE

N°	Désignation équipement de base	Caractéristiques Techniques	Quantité Kaffrine	Quantité Diourbel	Quantité Total
1	Peigne	Peignes à queue en plastique, à queue en métal, démêloir, fourche, onde,	85	28	113
2	Ciseaux	Ciseaux effileurs, ciseaux droits, ciseaux sculpteurs, ciseaux courbes	90	28	118
3	Brosses	Brosse plate, brosse demi-lune, brosse ronde, brosse araignée	108	28	136
4	Séchoirs	Séchoirs à main, séchoirs à casque	36	4	40
5	Fers à friser	Fer Marcel, fer électrique	54	8	62
6	Rouleaux	Rouleaux magnétiques, rouleaux avec brosse, rouleaux de type « velcro », rouleaux sans brosse	72	12	84
7	Bacs à shampoing	Lave-tête portable léger et facile à transporter pour coiffure à domicile. Taille minimale: 750 x 470 x 480 mm Taille maximale: 1180 x 470 x 480 mm	54	4	58
8	Têtes malléables	Cheveux naturels, longueur 25-35 cm, implantation classique à 90°	90	20	110
9	étaux de fixation	-	90	20	110

10	chariots panier	à rebuts	18	20	38
11	panier	à lingerie	54	12	66
12	capas	en plastique	90	12	102
13	bols	Inoxydable spécial pour savon, Ø intérieur 7cm, hauteur 5cm	72	20	92

MENUISERIE BOIS					
N°	Désignation équipement de base	Caractéristiques Techniques	Quantité Kaffrine	Quantité Diourbel	Quantité Total
1	jeu de râpes	Râpe demi-ronde emmanchée 250 x 10 Râpe plate bâtarde moyenne pique 30 x 7 x 300 Râpe plate demi-douce moyenne pique 30 x 7 x 300 Râpe demi-ronde bâtarde grosse pique 30 x 8.5 x 300 Râpe demi-ronde demi-douce moyenne pique 30 x 8.5 x 300 Râpe demi-ronde douce fine pique 25 x 7 x 250	19	5	24
2	Vilebrequin à cliquet réversible	8 dents 250 mm avec mèches	10	5	15
3	Etabli de menuisier en bois	Plateau de 1500 x 500 mm Epaisseur du plateau 75 mm Hauteur totale 900 mm Section du piétement 100 x 60 mm Équipement 1 tiroir bois 1 plancher formant caisson	9	0	9
4	jeu de limes triangulaires emmanchés	Bâtarde 300 x 21 x 6 Demi-douce 300 x 21 x 6 Douce 200 x 15 x 12	16	5	21
5	jeu de limes plats à main emmanchées	Demi-douce 30 x 7 x 300 Douce 30 x 7 x 300	20	5	25
6	jeu de marteaux	Marteau de menuisier 142 x 18 x 237 Marteau d'électricien 109 x 26 x 285 Marteau de charpentier avec manche tubulaire, poignée néoprène, tête équilibrée avec panne arrache clou en chromée polie 335 x 30 x 130 Marteau à garnir tête ronde 123 x 30 x 314	23	5	28
7	jeu de rabots	Riflard varlope à contre fer guillaume bouvet	11	5	15
8	jeu de scies	A refendre à tenon à araser à chantourner égoïnes	16	5	21

		à guichet			
9	serre joint à pompe	Serrage : 2000 mm Saillie 150 mm Tige 40 X 10 mm: tête en fonte nodulaire - tige tout acier laminé à haute résistance (90 kg/mm ²) - frein anti-glissant sur tête mobile - tête fixe chevillée - tête avec peinture époxy - tige avec traitement antioxydant..	8	10	18

TRANSFORMATION

N°	Désignation équipement de base	Caractéristiques Techniques	Quantité Kaffrine	Quantité Diourbel	Quantité Total
1	Bassines en plastique	En plastique	15	25	40
2	Plats	Inoxydable	30	50	80
3	Vanne	-	15	15	30
4	Bols inoxydables	Inoxydable	30	50	80
5	Cocotte	Cocotte en Fonte Taille: 30 cm Capacité: 5,7 L	15	25	40
6	Couscoussier	Dimensions: 29 x 30,5 x 28,5 cm Tous feux et induction Ø: 24 cm	15	5	20
7	Écumoire	Ecumoires monobloc Longueur manche 28 cm longueur 35cm épaisseur 1.2mm	9	3	12
8	Entonnoir	H 13cm, Ø 20 avec filtre amovible	15	25	40
9	Jeu de pots mesureurs	(1/8L, 1/4L, 1/2L et 1L)	12	20	32
10	Gaz butane	Grand modèle	6	10	16
11	Fourneau	Grand modèle	6	10	16
12	Louches	Acier inoxydable 9cm	9	15	24
13	Pilon	En bois	9	0	9
14	EPI	coiffe, Blouse, tablier, gants, chaussures à talon plat	24	40	64
15	Décortiqueuse	-	6	10	16
16	Balance	Aiguille	3	5	8
17	Moulin + accessoires	-	3	5	8
18	Machine à griller les graines d'arachide+ accessoires	-	3	5	8
19	Sertisseuse	-	6	10	16

PEPINIERISTE

N°	Désignation équipement de base	Caractéristiques Techniques	Quantité Kaffrine	Quantité Diourbel	Quantité Total
1	arrosoirs	Capacité : 12 litres.	39	5	44
2	râteaux	Râteau 16 dents courbées. Matière : Acier haute résistance et manche en hêtre poncé et ciré.	34	5	39
3	sécateurs	Lame coupante avec revêtement anti-adhérent et anticorrosion. Poignées recouvertes d'un revêtement antidérapant pour un plus grand confort. Système de réduction du choc en fin de coupe. Encoche coupe-tout et racle-sève. Verrouillage de sécurité.	31	4	35
4	cisailles	Cisaille à haies lames droites en acier trempé de 57 cm. Butées amortisseuses de chocs. Possibilité de changer le boulon d'axe et les butées.	29	3	32
5	brouettes	Charge utile : 200kg. Caisse : Galvanisée 100L, épaisseur 1 mm, traitée anti corrosion. Fond carré, bord trapézoïdal pour une optimisation du chargement et de la surface de travail	30	5	35
6	pelle bêche	Bêche de rebord avec manche pomme nova. Poids 1,15 kg. Largeur en haut 20 X largeur basse 17 x hauteur de la pelle sans le manche 28 cm	26	4	30
7	pelle ronde	Dimensions de la tête : 27 cm. Longueur du manche : 110cm. Idéal pour le travail du sable, de la terre et du gravier.	27	5	32
8	fourchette	Fourche à bêcher douille 4 dents triangulaires	25	6	31
9	binette	Binette forge 16cm. Matière : Acier haute résistance et manche en hêtre poncé et ciré.	30	4	34
10	serfouette	Serfouette pour préparer et niveler le sol, planter et repiquer des végétaux ou des plantes en pots. Résistant, peut soulever des charges jusqu'à 35kg. Glisse bien en terre. Imputrescible. Longueur 32 cm.	35	3	38
11	pioche	Pioche 2 kg manche NOVA.	31	4	35

12	coupe- coupe	Coupe-branches lames affûtées avec précision recouvertes d'un revêtement anti-adhérence. Butée amortisseur pour protéger les poignets. Bras aluminium. Longueur 68 cm. Ø de coupe 35 mm	34	5	39
13	couteaux	Type : couteau compact avec étui	36	4	40
14	décamètre	Longueur : 5 mètres	17	2	19
15	cordeaux		1300m	150m	1450m
16	piquets	Finition appointée et chanfreinée. Dimensions : ø 8 x 200 cm.	135	0	135
17	règles		27	4	31
18	seaux	Seau. Capacité : 15.5 litres. Avec anse en métal et poignée en bois. Dimensions : Ø 350 mm x H. 225 mm	43	7	50
19	houe	Houe lorraine 14cm. Matière : Acier haute résistance et manche en frêne poncé et ciré.	37	5	42
20	bassines	-	7	1	8
21	étiquettes	-	620	100	720
22	graisseur	-	8	1	9
23	marteau	Dimensions de la tête : 16 mm. Manche : Tri-matière.	34	5	39
26	tendeurs	Tendeur à cage 2 crochets, Ø 8,5 mm, longueur 212 mm, acier estampé	8	20	28
27	hache	Hachette 600 g, forgée trempée, manche galbé ergonomique en frêne.	34	5	39
28	transplantoirs	En acier pour désherber, repiquer et planter.	46	5	51
29	plantoirs	Plantoir à main. Matière : Acier haute résistance et manche en hêtre poncé et ciré.	43	5	48
30	semoir	Semoir à graines. Facilite le dosage des petites graines lors du semis. Ø 6cm.	48	5	53
31	germoir	-	64	6	70
32	épandeur	Epandeur manuel 1,5L. Granulométrie réglable. Action par manivelle. Indispensable pour semer et disperser de l'engrais régulièrement.	23	5	28
33	pulvérisateur	Pulvérisateur à pression soutenue, équipé d'un réservoir de 16 L translucide et gradué, d'un jet réglable, d'un large orifice de remplissage, et d'une lance en fibre de verre de 40 cm avec	25	3	28

		poignée ergonomique.			
34	tuyau d'arrosage	Tuyau d'arrosage tricoté 4 couches anti-vrille et anti-nœuds, pour une meilleure résistance à la pression (23 bars maxi) Ø 15mm. Longueur : 50m. Epaisseur : 1,95 mm	30	3	33

MACONNERIE

N°	Désignation équipement de base	Caractéristiques Techniques	Quantité Kaffrine	Quantité Diourbel	Quantité Total
1	Auge	Auge caoutchouc 35 L. Noire sans poignée. Dimensions extérieures : 49 x 72 x 16 cm	2	8	10
2	Brouettes	Charge utile : 200kg. Caisse : Galvanisée 100 l, épaisseur 1 mm, traitée anti corrosion. Fond carré, bord trapézoïdal	2	10	12
3	Burin de maçon	Ø 18 mm longueur 400 mm Réaffûtable Acier carbone manganèse Traitement haute température avec pare choc	2	2	4
4	Coupe boulon	Coupe-boulon pour couper les boulons, les tiges, les rivets, les barres et les chaînes Tête en acier à haute teneur en carbone Poignées en acier tubulaire, prises caoutchoutées Mâchoires réglables Capacité de coupe maxi Ø 14 mm Longueur hors tout 914 mm	1	6	7
5	Cordeau	30m 687	1	4	5
6	Echelle d'appui simple	Profils en aluminium fermés d'une épaisseur mini de 1.2 mm Nombre de marches : 16 Hauteur de travail : 5.55 Hauteur : 4.65 m Largeur : 360 mm Intervalle barreaux : 280 mm Profondeur : 70 mm Poids : 8.4 Kg	1	6	7
7	Etaie	en fer de 10 réglable 3,5 m max	2	70	72
8	Fil à plomb	Fil à plomb de maçon avec 4 m de cordeau de Ø 2 mm. Dimensions: Ø du plomb: 43 mm, poids: 400g.	1	4	5
9	Griffes à cintrer	Griffes ferrailleuse de 6 x 8, et 10 x 12 et 12 x 13 mm	2	15	17
10	Marteaux	35, 45, 25, 30 et 1kg	3	8	11
11	Niveau à eau	longueur du cordeau 20 m	1	8	9
12	Niveaux à bulle	trapézoïdal en fonte d'aluminium laqué rouge de 80 cm	2	4	6


13	Pelles	Rondes et carrées avec manches	2	5	7
14	Pioche	Pioche 2 kg manche	2	6	8
15	10 Planches	2 Traits de 4m	6	80	86
16	Poutrelles	8x8 (chevron) 1 m3	6	80	86
17	Règles en aluminium	Longueur 3m 100 x18 mm+ embout	2	8	10
18	Ruban à mesurer	5m	2	5	7
19	Seau	Seau de maçon caoutchouc 12 L. Matière caoutchoutée noire, gradué, anse métal. Diamètre: 7 mm..	2	15	17
20	Serre joint	Type : Serre-joints de maçon. Dimensions : 60 mm. Tête forgée quadrillée.	5	80	85
21	Taloche	En plastique 420x260	3	15	18
22	Tenaille	ferrailleur	2	6	8
23	Truelles (05)	de 20	4	24	28
24	Equerre	Dimensions : L 40 x l 25 cm. Matière : Acier carbone.	0	8	8
25	Poulie + Corde	Poulie 1 galet pivotant pour corde 7mm PSE2. Zamak nickelé - Charge de travail indicative 45kg	0	10	10

EMBOUCHE

N°	Désignation équipement de base	Caractéristiques Techniques	Quantité Kaffrine	Quantité Diourbel	Quantité Total
1	enclos	-	0	0	0
2	mangeoires	bovins, chèvres, moutons dimensions: 385x310x280mm, 11 litres	0	38	38
3	abreuvoir	17 litres en caoutchouc	0	38	38
4	pelles	Dimensions de la tête : 27 cm. Longueur du manche : 110cm. Idéal pour le travail du sable, de la terre et du gravier.	0	23	23
5	râteau	Râteau 16 dents courbées. Matière : Acier haute résistance et manche en hêtre poncé et ciré.	0	37	37
6	fourchette	Fourche à bêcher douille 4	0	36	36
7	gants	En plastique léger et résistant	0	66	66
8	masques	Confort de respiration, étanchéité renforcée, Adaptation à toute forme de visage,	0	68	68
9	raccord	-	0	8	8
10	botte	En caoutchouc, doublure textile, bonne flexibilité et résistant aux hautes températures jusqu'à 40°C	0	64	64

11	tenue de travaux	-	0	66	66
12	Magasin de stockages	-	0	0	0
13	brosse	acier inoxydable pliées enlèvent les poils morts	0	24	24
14	brouette	Charge utile : 200kg. Caisse : Galvanisée 100L, épaisseur 1 mm, traitée anti corrosion. Fond carré, bord trapézoïdal pour une optimisation du chargement et de la surface de travail	0	15	15

ELECTRICIEN BATIMENT					
N°	Désignation équipement de base	Caractéristiques Techniques	Quantité Kaffrine	Quantité Diourbel	Quantité Total
1	armoires de comma	-	0	3	3
2	Ruban	Adhésif : rouge, noir et bleu	0	3	3
3	Marteaux	1.5 Kg ; 1Kg ; 250 g	0	3	3
4	Jeu de burins	pointeaux plats	0	3	3
5	Jeu de 3 truelles	PM, MM, Grand Modèle)	0	6	6
6	Jeu de tournevis	Tournevis d'électricien isolés 1000V Tournevis court (tom pouce) Tournevis testeur Embouts de vissage	0	3	3
7	Jeu de pinces	Universelle, Coupante, à dénuder, à bec plats longs et multiprises	0	3	3
8	Coupe tubes	Platine revolver 3 Empreintes à blocage automatique. Lame inox à double affûtage interchangeable. Poids : 440 gr Longueur : 255 mm	0	3	3
9	Pince à sertir	manuelles pour le sertissage des cosses et manchons cuivre, des embouts, des cosses pré	0	3	3
10	Couteau	électricien	0	3	3

11	Tampon noir	tampon émaillé noir mat pour le raccordement arrière Ø 150 mm.	0	3	3
12	Jeu de pelles	Ronde, carrée, auto manche bois	0	3	3
13	Échelle	Echelle télescopique à combinaison, dépliable de bas en haut. Nombre de marches : 6+2 Poids : 14 Kg Hauteur fermée : 71 Cm Hauteur ouverte : 2,30 M Hauteur de travail : 3,70 M Largeur : 61 cm	0	3	3
14	Casque	Casque d'électricien	0	3	3
15	Boite à outils	Kit Diagnostic électrique XP C16-600	0	3	3
16	Chaussure de sécurité		0	5	5

MECANIQUE AUTO

N°	Désignation équipement de base	Caractéristiques Techniques	Quantité Kaffrine	Quantité Diourbel	Quantité Total
1	Arraches roulement GM	Composition d'extracteurs - prise intérieure et extérieure	0	4	4
2	Caisse à outils complète	Servante JET.XL 5 tiroirs	0	1	1
3	Chargeur batterie	Tension de réseau: 230V fréquence: 50/60 Hz	0	1	1
4	Compresseur à air	Puissance kw 1.1	0	1	1
5	Cric rouleur	hydraulique 2000Kg / 2T Hauteur maxi 342mm Hauteur Mini 135mm	0	2	2
6	Etabli /Etau	acier à embase tournante et 3 pattes de fixations 125 mm Poids : 5.5 Kg	0	2	2
7	Gamme de micromètre 0,25 à 0,75	Micromètre d'extérieur 25 à 50mm.	0	2	2
8	Multimètre digital	Affichage digital	0	3	3
9	Palan	5tonnes	0	2	2
10	Récupérateur d'huile	2 roues fixes (Ø 155 mm) et 2 roues folles	0	3	3

References

- Agence Française de Développement (AFD), 2004: *Compte rendu de la Conférence AFD-EUDN sur le thème Pauvreté, inégalités, croissance: quels enjeux pour l'aide au développement*, 2003 (Paris, AFD).
- Barrientos, A., 2004: *Cash Transfers for Older People Reduce Poverty and Inequality*, WDR Background Paper (Manchester, IDPM/Chronic Poverty Research Centre), <http://siteresources.worldbank.org/INTRANETSOCIALDEVELOPMENT/Resource/s/Pensions_Brazil_Bangladesh_SouthAfrica_Barrientos.pdf>
- Barrientos, A. et Lloyd-Sherlock, P., 2003: *Non-contributory Pensions and Social Protection*, Issues in Social Protection Discussion Paper 12 (Genève, BIT), <<http://www3.ilo.org/public/english/protection/secsoc/downloads/543sp1.pdf>>
- Behrendt, C. et Hagemeyer, K.: "Can low-income countries afford social security?", dans Peter Townsend ed.: *Social Security – Building Decent Societies*, à paraître.
- Bureau international du Travail (BIT), Département de la sécurité sociale, 2007a: *La sécurité sociale pour tous, un investissement dans le développement social et économique mondial. Document de nature consultative. Questions de protection sociale. Document de réflexion 16* (Genève, BIT), http://www.ilo.org/public/french/protection/secsoc/downloads/policy_fr.pdf
- , 2007b: *La protection sociale de la santé: Stratégie de l'OIT pour un accès universel aux soins de santé: document de nature consultative. Questions de Protection sociale; Document de réflexion 19* (Genève, BIT).
- Charlton, R. et McKinnon, R., 2001: *Pensions in Development* (Aldershot, Ashgate).
- Cichon, M.; Scholz, W.; van de Meerendonk, A.; Hagemeyer, K.; Bertranou, F. et Plamondon, P., 2004: *Financing Social Protection* (Genève, BIT et AISS).
- Coady, D.; Grosh, M. et Hoddinott, J., 2004: *Targeting of Transfers in Developing Countries: Review of Lessons and Experience*, World Bank Regional and Sectoral Studies (Washington D.C., Banque mondiale).
- Commission pour l'Afrique, 2005: *Notre intérêt commun: Rapport de la Commission pour l'Afrique* (Londres, Commission pour l'Afrique), http://www.commissionforafrica.org/english/report/thereport/french/11-03-05_cr_report_fr.pdf
- Commission macroéconomie et santé (CMS), 2001: *Macroéconomie et santé: investir dans la santé pour le développement économique* (Genève, Organisation mondiale de la Santé).
- Commission mondiale sur la dimension sociale de la mondialisation, 2004: *Une mondialisation juste: Créer des opportunités pour tous* (Genève, BIT).
- de la Brière, B. et Rawlings, L., 2006: "Examining conditional cash transfer programmes: A role for increased social inclusion?", dans ILO STEP ed.: *Social Protection and Inclusion: Experiences and Policy Issues* (Genève, BIT et STEP Portugal), pp. 9-32.
- Devereux, S., 2002: *From workfare to fair work: Contribution of Public Works and other Labour-based Infrastructure Programmes to Poverty Alleviation* (Genève, BIT).