

République du Sénégal  
PRESIDENCE DE LA REPUBLIQUE

DELEGATION GENERALE A LA PROTECTION SOCIALE ET A LA SOLIDARITE  
NATIONALE  
(DGSPN)

# PROPOSITION TECHNIQUE

**ELABORATION DU PLAN STRATEGIQUE  
DE LA DELEGATION GENERALE A LA  
PROTECTION SOCIALE ET A LA  
SOLIDARITE NATIONALE : SECONDE  
ETAPE**

De



**PRESTIGE**

CONSEILS, FORMATION, ETUDES, SURVEILLANCE ET  
CONTROLE DES TRAVAUX

Janvier 2015



# PROPOSITION TECHNIQUE

**ELABORATION DU PLAN STRATEGIQUE DE LA  
DELEGATION GENERALE A LA PROTECTION SOCIALE  
ET A LA SOLIDARITE NATIONALE  
'DGPSN'**



# TABLE DES MATIERES

<b>1. LETTRE DE SOUMISSION DE LA PROPOSITION TECHNIQUE.....</b>	<b>5</b>
<b>2. OBSERVATIONS ET SUGGESTIONS SUR LES TERMES DE REFERENCE .....</b>	<b>6</b>
<b>3. REFERENCES DU CABINET PRESTIGE.....</b>	<b>7</b>
3.1. références en études socio économiques .....	7
3.2. références en lutte contre la pauvreté.....	11
3.3. références en suivi évaluation, enquêtes de programmes ou projets .....	12
3.4. Etudes techniques ou financières .....	14
3.5. Formations .....	17
<b>4. DESCRIPTION DE LA METHODOLOGIE ET DU PLAN DE TRAVAIL .....</b>	<b>20</b>
4.1. Rappel contextuel .....	20
4.2. Notre compréhension des termes de référence .....	21
4.3. Approche méthodologique.....	24
4.3.1. Généralités .....	25
4.3.2. Résumé de la démarche de Prestige cabinet conseil.....	25
4.3.3. La mise en perspective des fondements de l'élaboration du plan stratégique .....	26
4.3.4. L'établissement de l'étude d'élaboration du plan stratégique de la dgpsn .....	26
4.3.5. L'évolution dans son environnement et son ouverture .....	27
4.3.6. Relations avec l'extérieur.....	27
4.4. Approche technique proposée .....	28
4.5. Organisation et plan de travail.....	32
4.5.1. PHASE I: COLLECTE DE DONNÉES PRIMAIRES ET SECONDAIRES .....	34
4.5.2. PHASE II: TRAITEMENT ET ANALYSE.....	35
4.5.3. PHASE III: RAPPORTS .....	37
<b>5. COMPOSITION DE L'EQUIPE DE PRESTIGE ET RESPONSABILITES DE SES MEMBRES</b>	<b>39</b>
<b>6. PROGRAMME DE TRAVAIL PAR ACTIVITE.....</b>	<b>42</b>



**7. ORGANISATION DES RESSOURCES HUMAINES..... 44**



## 1. LETTRE DE SOUMISSION DE LA PROPOSITION TECHNIQUE

Dakar le 05 Janvier 2015

À: **Madame la Déléguée Générale**

**Délégation Générale à la Protection Sociale et à la Solidarité Nationale (DGSPN)**

Immeuble Sicap, 22 Rue Amadou Assane Ndoye x Bérenger Ferraud 1<sup>er</sup> étage

Tél : 33 889 17 30

**Objet : Services de consultants pour l'«élaboration du plan stratégique de la Délégation Générale à la Protection Sociale et à la Solidarité Nationale (DGSPN)»**

**Madame,**

Nous, soussignés, avons l'honneur de vous proposer nos services, à titre de consultant, pour l'élaboration du plan stratégique de la Délégation Générale à la Protection Sociale et à la Solidarité Nationale (DGSPN)», conformément à votre Demande de propositions en date du 22 décembre 2014 et à notre Proposition. Nous vous soumettons par les présentes notre Proposition, qui comprend cette Proposition technique et une Proposition financière sous enveloppe cachetée séparée.

Nous déclarons par la présente que toutes les informations et déclarations contenues dans la présente Proposition sont authentiques et nous acceptons que toute déclaration erronée y apparaissant puisse entraîner notre exclusion.

Nous savons que vous n'êtes pas tenu d'accepter aucune des propositions reçues.

Veillez agréer, **Madame**, l'assurance de notre considération distinguée.

Signature du représentant habilité: **Oumar FALL**

Nom et titre du signataire: **Administrateur général**

Nom et adresse du cabinet du Consultant: **PRESTIGE Sa, N° 8175, Liberté VI, BP 47, Dakar-Sénégal**



## 2. OBSERVATIONS ET SUGGESTIONS SUR LES TERMES DE REFERENCE

Les termes de référence n'appellent pas, de notre part, d'observations particulières. Elles sont assez détaillées pour comprendre les objectifs de la mission et l'étendue des tâches à entreprendre.



### 3. REFERENCES DU CABINET PRESTIGE

#### 3.1. REFERENCES EN ETUDES SOCIO ECONOMIQUES

Nom de la Mission : Etude pour l'élaboration d'un règlement d'exécution déterminant les modalités d'application de l'article 8 nouveau du protocole additionnel N°I/2009/CCEG/UEMOA	Pays : Commission de l'UEMOA
Lieu : pays de l'UEMOA	Personnel spécialisé fourni par votre société/organisme (profils) : - un expert douanier chef de mission - un expert assistant en matière douanière et commerciale
Nom du Client : Commission de l'UEMOA	Nombre d'employés ayant participé à la Mission : 02
Adresse : 380, Avenue du Pr Joseph Ki Zerbo - Ouagadougou	Nombre de mois de travail ; durée de la Mission : 03
Date de démarrage (mois/année) : janvier 2011 Date d'achèvement : Mai 2011	Valeur approximative des services (en FCFA) : 26 950 000
Nombre des consultants associés/partenaires éventuels :	Nombre de mois de travail de spécialistes fournis par les consultants associés : 04
Nom et fonctions des responsables (Directeur/Coordinateur du projet, Responsable de l'équipe) : - Amadou SECK, chef de mission, expert en législation douanière - Abdoulaye Masseck SECK, expert en douanes	
Descriptif du projet : Accroître les échanges intracommunautaires par l'amélioration de l'application des règles d'origine de l'UEMOA.	
Description des services effectivement rendus par votre personnel :	
<ol style="list-style-type: none"> <li>i. Procéder à l'analyse du fonctionnement des régimes économiques et suspensifs en vigueur au sein des Etats membres ;</li> <li>ii. Procéder à analyser les modalités de paiement des droits et taxes exigibles sur les matières premières importées ;</li> <li>iii. Elaborer un avant projet de règlement d'exécution déterminant les modalités de mise en œuvre de la condition permettant aux marchandises transformées en régimes douaniers économiques et suspensifs de bénéficier de la qualité de produits originaires et des avantages qui y sont attachés ;</li> <li>iv. Elaborer une note de présentation de l'avant projet de règlement d'exécution.</li> </ol>	

Prestige cabinet conseil

Nom de la Mission : Réalisation de l'étude sur l'application du Protocole Additionnel III/2001 du 19 Décembre 2001, instituant les règles d'origine des produits de l'UEMOA	Pays : Commission de l'UEMOA
Lieu : pays de l'UEMOA	Personnel spécialisé fourni par votre société/organisme (profils) : - un expert douanier chef de mission - un expert économiste industriel - un expert en commerce international - un expert en matière douanière et commerciale
Nom du Client : Commission de l'UEMOA	Nombre d'employés ayant participé à la Mission : 04
Adresse : 380, Avenue du Pr Joseph Ki Zerbo - Ouagadougou	Nombre de mois de travail ; durée de la Mission : 03
Date de démarrage (mois/année) : 2007, Date d'achèvement : 2008	Valeur approximative des services (en FCFA) : 41 368 000
Nombre des consultants associés/partenaires éventuels :	Nombre de mois de travail de spécialistes fournis par les consultants associés : 03
Nom et fonctions des responsables (Directeur/Coordinateur du projet, Responsable de l'équipe) : - Ali DIOUF, Directeur de mission, - Amadou SECK, chef de mission, expert en législation douanière - Mamadou Bitèye, expert industriel - Boubacar DIEME, économiste de l'industrie, - Mame Abdoulaye SECK, expert en douanes	
Descriptif du projet : - Fournir aux instances de l'UEMOA des éléments d'information et d'analyse sur les difficultés d'application du Protocole Additionnel n°III / 2001 du 18 décembre 2001, instituant les règles d'origine des produits de l'UEMOA.	
Description des services effectivement rendus par votre personnel : <ul style="list-style-type: none"> <li>• Examiner de quelle manière les Etats Membres ont mis en application les dispositions du protocole Additionnel n° 111/2001 ;</li> <li>• Obtenir les points de vue des producteurs, exportateurs, importateurs, transitaires et administrations douanières sur leur capacité de se conformer aux dispositions de l'article 8 du Protocole Additionnel n° III / 2001 instituant les règles d'origine des produits de l'UEMOA et analyser ces vues pour déterminer dans quelle mesure : l'application de ces dispositions peut entraver la pleine utilisation des préférences accordées par l'Union ; l'assouplissement de ces dispositions peut créer une situation anti concurrentielle sur le marché communautaire.</li> <li>• Analyser la fiche de prix revient dans sa forme et apprécier les plafonds retenus pour certaines rubriques ;</li> <li>• Analyser les règles d'origine des accords préférentiels pertinents en vue d'identifier les dispositions qui pourraient permettre à la Commission de faire des propositions pour l'élaboration de règles d'origine qui respectent les objectifs du Traité et les intérêts des Etats Membres ;</li> <li>• Elaborer et adresser à la Commission de l'UEMOA, au terme de sa mission, un rapport final d'étude consignant les résultats et conclusions auxquels il sera parvenu, Le consultant devra formuler des recommandations opérationnelles par pays et au niveau communautaire.</li> <li>• Participer à l'atelier pour présenter le rapport provisoire,</li> </ul>	

Prestige Cabinet Conseil





<p><i>Nom de la Mission : Réalisation de l'étude d'harmonisation des cadres législatif et réglementaire régissant les transports maritimes des Etats membres de l'UEMOA, dans le cadre de la mise en œuvre de l'axe 2 du programme d'appui régional à l'intégration (PARI II) devis programme n° 03/DEL/02.</i></p>	<p><i>Pays : Commission de l'UEMOA</i></p>
<p><i>Lieu : pays de l'UEMOA</i></p>	<p><i>Personnel spécialisé fourni par votre société/organisme (profils) :</i></p> <ul style="list-style-type: none"> <li>- un juriste expérimenté en matière de transports maritimes et</li> <li>- un expert douanier</li> <li>- un expert en transport maritime</li> </ul>
<p><i>Nom du Client : 380, Avenue du Pr Joseph Ki Zerbo - Ouagadougou</i></p>	<p><i>Nombre d'employés ayant participé à la Mission : 04</i></p>
<p><i>Adresse : Immeuble SDIH, Dakar Sénégal</i></p>	<p><i>Nombre de mois de travail ; durée de la Mission : 06</i></p>
<p><i>Date de démarrage (mois/année) : 2003, Date d'achèvement : 2003</i></p>	<p><i>Valeur approximative des services (en FCFA) : 42 800 000</i></p>
<p><i>Nombre des consultants associés/partenaires éventuels :</i></p>	<p><i>Nombre de mois de travail de spécialistes fournis par les consultants associés : 03</i></p>
<p><i>Nom et fonctions des responsables (Directeur/Coordinateur du projet, Responsable de l'équipe) :</i></p> <ul style="list-style-type: none"> <li>- Ali DIOUF, Directeur de mission,</li> <li>- Pr Ibrahima Khalil Diallo, chef de mission, juriste maritime</li> <li>- Babacar DIOP, expert en transport,</li> <li>- Cheikh Tidiane NIANG, expert en économie maritime</li> </ul>	
<p><i>Descriptif du projet : Définir un cadre législatif et réglementaire régissant les transports maritimes des Etats membres de l'Union.</i></p>	
<p><i>Description des services effectivement rendus par votre personnel :</i></p>	
<ul style="list-style-type: none"> <li>- État des lieux effectué du cadre législatif et réglementaire des Etats membres de l'Union dans le domaine des transports maritimes ;</li> <li>- Proposition d'une nouvelle réglementation et d'un cadre institutionnel commun aux Etats membres de l'Union en matière de transports maritimes, propices à une coopération renforcée entre compagnies de navigation maritimes et entre auxiliaires des transports maritime.</li> <li>- de Consultation des Entreprises pour la modernisation de la gestion des ports secondaires.</li> </ul>	

PRESTIGE cabinet conseil



Maître d'œuvre	Année de réalisation	Intitulé de la mission
<i>Programme d'Appui aux Initiatives de Solidarité pour le Développement (PAISD) / Ambassade de FRANCE</i>	2014 - 2015	<i>Etude de faisabilité du projet de création d'une société de transport Diawara – Dakar – Diawara</i>
<i>ORGANISATION POUR LA MISE EN VALEUR DU Fleuve Sénégal – OMVS</i>	2014	<i>Etude de l'impact financier sur le budget des différentes entités pour l'harmonisation de la grille salariale</i>
	2013 - 2014	<i>Etude d'harmonisation de la grille salariale des différentes entités de l'OMVS</i>
<i>Conseil Burkinabé des Chargeurs</i>	2013	<i>Etude relative à l'évolution des conditions de passage portuaires des marchandises au Burkina Faso pour les différents ports de desserte</i>
<i>GIZ/ Coopération Allemande</i>	2013	<i>Etudes pour l'appui des Organisations Patronales et Consulaires pour l'amélioration de l'accès aux marchés pour les PME accompagnés dans le cadre du PACC</i>
<i>ORGANISATION POUR LA MISE EN VALEUR DU Fleuve Sénégal – OMVS</i>	2011	<i>Etude pour la mise d'une société de navigation sur le Fleuve Sénégal (SOGENAV)</i>
<i>AGENCE FRANCAISE DE DEVELOPPEMENT - AFD</i>	2010	<i>Evaluation rétrospective de la reconstruction du Port de Ziguinchor</i>
<i>CAISSE DES DEPÔTS ET CONSIGNATION DU SENEGAL</i>	2010	<i>Etude portant sur le financement des travaux d'équipement des collectivités locales : échantillonnage et perspectives de partenariat</i>
<i>Programme d'Appui aux Initiatives de Solidarité pour le Développement (PAISD) / Ambassade de FRANCE</i>	2012	<i>Etude de faisabilité technique et financière d'une société de nettoyage et d'assainissement à St Louis de Mr Sadibou Thiam</i>
	2011	<i>Etude de faisabilité technique et financière &amp; accompagnement dans le cadre du projet de création d'un lycée privé à Kolda - Alpha Diallo</i>
	2011	<i>Etude de faisabilité technique et financière &amp; du projet d'Extension d'un campement touristique à Vélingara.</i>
	2010	<i>Etude de faisabilité du projet de création d'une société de prestation en informatique Zelion Technology Solutions</i>
	2010	<i>Etude de faisabilité pour le projet de création d'une société de prestations de services dans le domaine du web de Monsieur Manthia Ndiaye DIA</i>
	2010	<i>Etude de faisabilité pour le projet de création d'une société de vente de produits informatiques et de recyclage de cartouches d'encre de Monsieur Chérif SY</i>
	<i>Mission de Formulation du Compact Sénégal au Millénium Challenge Corporation (Etats Unis) – MFA/ MCC</i>	2008-2009
<i>Agence pour la mise en place de la plate-forme du Millénaire à Diamniadio / Millénium Challenge Account</i>	2005	<i>Etude de marché sur les intentions d'implantation d'industries dans la nouvelle zone franche industrielle de Diamniadio</i>

<b>AMBASSADE DE France AU SENEGAL /SERVICE DE COOPERATION ET D'ACTION CULTURELLE - SCAC /Initiatives co-développement</b>	2007	<i>Etude de faisabilité pour le projet de création d'une école privée d'enseignement général et professionnel à Matam de Mme Nafi BÂ</i>
	2007	<i>Etude de faisabilité pour le projet de création d'une école française à Dakar de Mme Fatou NIANG</i>
	2007	<i>Etude de faisabilité pour l'implantation d'un complexe touristique à Bakel de M. Doudou Konaté</i>
	2006	<i>Etude de faisabilité technique et financière pour la création d'un centre de formation aux métiers de l'automobile à Tambacounda-FORAMECA de M. Doumbouya DEMBELE agissant pour le compte de l'association des ressortissants de Sira Doundou</i>
<b>ORGANISATION POUR LA MISE EN VALEUR DU Fleuve Sénégal – OMVS</b>	2006	<i>Etude faisabilité technique et financière de la création de la ligne fluviomaritime – SONASE Sa Etude de marché dans les quatre pays de l'OMVS : Mali, Mauritanie, Sénégal et Guinée</i>
<b>Conseil Sénégalais des Chargeurs-COSEC</b>	2006	<i>Etude de faisabilité pour la création d'une ligne maritime entre Dakar, Nouakchott, Noudhibou, Casablanca et Tanger Etude de Marché à Casablanca, Tanger, Nouakchott &amp; Las Palmas - COMANAV</i>
<b>CEPOD/AFD/MEF</b>	2005	<i>Etude de faisabilité pour l'opérationnalisation de l'observatoire de la compétitivité de l'économie sénégalaise</i>
<b>COSEC</b>	2004	<i>Etude de faisabilité pour la création d'entrepôts frigorifiques et d'entrepôts sous douanes dans les localités de Thiès, Touba et Kidira</i>
<b>Conseil sénégalais des chargeurs (COSEC)</b>	2002	<i>Etude pour la mise en place d'un parc automobile sous douane</i>
<b>Direction des transports terrestres</b>	2005	<i>Etude organisationnelle pour la privatisation du permis de conduire au Sénégal,</i>
<b>FONDEF /Bureau d'Appui à la Coopération canadien (BACDI)</b>	2005	<i>Mise en place d'un dispositif de suivi évaluation des offres de formations au profit des PME/PMI</i>
<b>Agence Autonome des Travaux Routiers</b>	2003-2004	<i>Mise en place d'un système d'archivage électronique</i>
<b>Programme d'Appui aux Opérateurs de l'Agroalimentaire / ACDI</b>	2003	<i>Diagnostic organisationnel et élaboration Du plan de développement de l'URSY (Union Régionale Santa Yalla de Ziguinchor)</i>
<b>LIAISON MARITIME DAKAR-GOREE</b>	2003	<i>Préparation scientifique et animation d'un séminaire de réflexion stratégique sur la privatisation de la liaison maritime Dakar-Gorée</i>

## 3.2. REFERENCES EN LUTTE CONTRE LA PAUVRETE

Maître d'œuvre	Année de réalisation	Intitulé de la mission
Agence Japonaise de Coopération Internationale - JICA	2010	Réalisation du recensement des acteurs et intervenants dans le financement des infrastructures de développement économiques (Study on the Stakeholders in the Economic Infrastructure



		<i>Development in Senegal)</i>
<b>PROGRAMME NATIONAL DE DEVELOPPEMENT LOCAL – PNDL</b> <i>Agence Régionale de Développement de Kolda</i>	2009	<i>Elaboration des Plans Locaux de Développement des Communautés rurales de Médina Gounass et Bonconto (Région de Kolda)</i> <i>Elaboration du Plan d'Investissement Communal de la municipalité de DIAOBE (Région de Kolda)</i>
Programmes de Micro entreprises rurales - PROMER 2	2007	<i>Diagnostic institutionnel et opérationnel des organisations professionnelles des filières lait, textile/habillement, transformation des produits halieutiques, fruits et légumes, céréales locales et mécanique dans les 8 régions d'intervention du PROMER 2</i>
Programme National d'infrastructures rurales	2003-2005	<i>Opérateur partenaire privé du PNIR dans les communautés de Birkilane, Ndioum Gainth et Ngainth Pathé – Région de Kaolack, département de Kaffrine</i>
PNUD / Ministère de l'urbanisme	2004	<i>Elaboration du schéma d'aménagement pour la reconstruction des villages sinistrés du Nord du Sénégal</i>
PRODAM	2006	<i>Facilitation des la revue annuelle des activités de l'unité de gestion du PRODAM et préparation du PTBA 2007.</i>
PRODAM	2005	<i>Formation des Organisations de producteurs, des élus locaux et du personnel cadre de l'UGP du PRODAM en suivi et évaluation de programmes,</i>
PRODAM	2005	<i>Facilitation des la revue annuelle des activités de l'unité de gestion du PRODAM et préparation du PTBA 2006</i>
ASPRODEB/PSAOP	2002	<i>Evaluation et certification des prestations des agences d'exécution techniques du PSAOP dans les 11 régions du Sénégal</i>
Commune HLM	2003	<i>Elaboration du plan local de développement de la CA des HLM</i>
Commune de Grand Dakar	2003	<i>Elaboration du Plan d'actions prioritaires 2004 de la CA de Grand Dakar</i>
Commune de Linguère	2003	<i>Appui à la commune pour l'actualisation des données urbaines et municipales de la commune</i>
ONG VECO	2006	<i>Etude de la filière fonio au Sénégal</i>
Commune HLM/PADELU	2004-2006	<i>Maîtrise d'œuvre sociale des travaux de réfections des infrastructures scolaires de la CA des HLM</i>
ADDEL	2004	<i>Appui à l'élaboration des PLD, des PAI et des demandes de financement dans les communautés rurales des départements de Tambacounda, Bakel et Vélingara</i>

## 3.3. REFERENCES EN SUIVI EVALUATION, ENQUETES DE PROGRAMMES OU PROJETS

Maître d'œuvre	Année de réalisation	Intitulé de la mission
Agence de développement Municipal (ADM)	2014 - 2015	Réalisation de la situation de référence de l'évaluation d'impact du projet de gestion des eaux pluviales et d'adaptation au changement climatique
Agence de développement Municipal (ADM)	2014 (en cours)	Enquête des ménages des localités de Pikine et Guédiawaye pour l'élaboration et la vulgarisation du Plan Directeur d'Urbanisme de Pikine et Guédiawaye
Ministère de l'Urbanisme et de l'Habitat	2013	Enquête sur le niveau de satisfaction des usagers du service de permis de construire au Sénégal
Groupe de Recherche et de Réalisations pour le Développement Rural (GRDR) en Mauritanie / union Européenne	2012	Evaluation finale du projet de relance vivrière dans les wilayas de Brakna, Gorgol, Guidimakha, Assaba et Hodh Chargui
PRODAM II	2011	Réalisation de l'enquête N°3 RIMS/SYGRI D'IMPACT DU PROJET du PRODAM II
AGETIP	2011	Etude de référence rétro dans les zones d'intervention du Fonds Mondiale pour l'Assainissement (régions de Tambacounda, Matam, Kédougou et Diourbel.
BANQUE MONDIALE/ Projet Africain de lutte contre le Criquet Pèlerin	2010	Evaluation finale du projet Africain de Lutte contre le Criquet Pèlerin au Sénégal
Agence Japonaise de Coopération Internationale – JICA	2010	Réalisation du recensement des acteurs et intervenants dans le financement des infrastructures de développement économiques (Study on the Stakeholders in the Economic Infrastructure Development in Senegal)
AFRICARE	2010	Etablissement de la situation de référence du Projet de Développement agricole intégré (PRODIKT) dans les régions de Tambacounda, Kédougou, Kaolack et Kaffrine
AGENCE FRANCAISE DE DEVELOPPEMENT - AFD	2010	Evaluation rétrospective de la reconstruction du Port de Ziguinchor
Mission de Formulation du Compact Sénégal au Millenium Challenge Corporation (Etats Unis) – MFA/ MCC	2008-2009	Réalisation de la situation de référence dans les cinq régions d'intervention du MCC : Saint Louis, Matam, Ziguinchor, Kolda et Tambacounda
ONG Action Aid International	2006	Evaluation de l'initiative transfrontalière de l'ONG VECO au Sénégal
PRODAM	2006	Facilitation de la revue annuelle des activités de l'unité de gestion du PRODAM et préparation du PTBA 2007.
SONATEL SA	2006	Réalisation de l'étude « ECOUTE INTERNE » pour le passage à ORANGE
GROUPE SONATEL	2007/2005	Réalisation de l'étude de satisfaction du personnel du Groupe (fixe, multimédia et mobiles)
PRODAM	2005	Facilitation de la revue annuelle des activités de l'unité de gestion du PRODAM et préparation du PTBA 2006

Maître d'œuvre	Année de réalisation	Intitulé de la mission
Conseil National de Lutte contre le Sida	2005	<i>Audit du plan national multisectoriel de lutte contre le SIDA au Sénégal</i>
SONATEL	2004-2007	<i>Sondage et études du niveau de satisfaction du personnel</i>
Programme d'Appui aux Opérateurs de l'Agroalimentaire / ACIDI	2003	<i>Diagnostic organisationnel et élaboration Du plan de développement de l'URSY (Union Régionale Santa Yalla de Ziguinchor)</i>
ASPRODEB/PSAOP	2002	<i>Evaluation et certification des prestations des agences d'exécution techniques du PSAOP dans les 11 régions du Sénégal</i>

## 3.4. ETUDES TECHNIQUES OU FINANCIERES

Maitre d'œuvre	Année	Intitulé de la mission
Agence de Développement Municipal (ADM)	2014	<i>Elaboration et Vulgarisation du Plan d'Urbanisme des Détails (PUD) de Guédiawaye et Pikine</i>
Programme d'aménagement et de sauvegarde des Niayes et Zones vertes de Dakar/ PASDUNES	2013	<i>Études de mise en évidence de la gestion des sites sensibles, notamment l'aménagement des lacs insalubres de Bagdad, Niety Mbar, Leona, Messere (commune d'arrondissement de Djidah Thiaroye Kao) et zone de captage (commune d'arrondissement de Grand Yoff) pour une meilleure qualité du cadre de vie</i>
Programme d'aménagement et de sauvegarde des Niayes et Zones vertes de Dakar/ PASDUNES	2013	<i>Cartographie des sites sensibles notamment l'aménagement des lacs insalubres de Bagdad, Niety Mbar, Leona, Messere (commune d'arrondissement de Djidah Thiaroye Kao) et zone de captage (commune d'arrondissement de Grand Yoff) pour une meilleure qualité du cadre de vie</i>
CETUD/Fonds Nordique de Développement	2006 - 2011	<i>Assistance Technique au Conseil exécutif des transports urbains de Dakar (CETUD) dans le cadre du Programme d'Amélioration de la Mobilité Urbaine</i>
Programme d'aménagement et de sauvegarde des Niayes et Zones vertes de Dakar/ PASDUNES	2010 - 2011	<i>Études pour la viabilisation et l'aménagement de terres dans les Niayes du Technopole, de Patte d'oie et de Hann Maristes au profit de PASDUNE</i>
Programme d'aménagement et de sauvegarde des Niayes et Zones vertes de Dakar/ PASDUNES	2010 - 2011	<i>Confection de cartes thématiques au profit du PASDUNES</i>
Ministère de l'Urbanisme et de l'Aménagement du Territoire (MUAT) /PROGRAMME DES NATIONS UNIES POUR LE DEVELOPPEMENT	2004	<i>Etudes du Schéma d'Aménagement des Villages Sinistrés du Nord - SAVN</i>
Programme National de Développement	2009	<i>Elaboration du Plan d'Investissement Communal (PIC) de la</i>

Maitre d'œuvre	Année	Intitulé de la mission
Local		<i>Commune de DIAOBE dans le cadre du PNDL</i>
		<i>Elaboration des Plans Locaux de Développement, Plans locaux de formation et plans locaux de communication des CR de Médina GOUNASS dans le cadre du PNDL</i>
		<i>Elaboration des Plans Locaux de Développement, Plans locaux de formation et plans locaux de communication des CR de BONCONTO dans le cadre du PNDL</i>
SENMINES	2006	<i>Maîtrise d'œuvre des travaux (études et contrôle des travaux de construction d'un hangar métallique (1 500 m<sup>2</sup>) pour le stockage d'attapulgit dans l'enceinte du Port de Dakar.</i>
Conseil Rural de Baba Garage / PNIR	2005 - 2006	<i>Maîtrise d'œuvre des travaux (études et contrôle des travaux de 24,3 km de pistes de production dans la CR de Baba Garage, département de Bambey – région de Diourbel.</i>
Conseil Rural de Ngogom / PNIR	2005 - 2006	<i>Maîtrise d'œuvre des travaux de 18,7 km de pistes de production dans la CR de Ngogom, Département de Bambey – région de Diourbel.</i>
Conseil Rural de KEUR NGALGOU	2005 - 2006	<i>Maîtrise d'œuvre des travaux de 25,4 km de pistes de production dans la CR Keur Ngalgou – région de Diourbel.</i>
Conseil Rural de Touba Mosquée / PNIR	2005 - 2006	<i>Maîtrise d'œuvre des travaux de 30,5 km de pistes de production dans la CR de Touba mosquée, département de Diourbel – région de Diourbel.</i>
Ministère de l'Urbanisme et de l'Aménagement du Territoire (MUAT) / PROGRAMME DES NATIONS UNIES POUR LE DEVELOPPEMENT	2004	<i>Etudes du Schéma d'Aménagement des Villages Sinistrés du Nord – SAVN</i>
Conseil Rural de LAMBAYE / PNIR	2004	<i>Services d'Ingénieur – Conseil en Maîtrise d'œuvre pour les études d'exécution, le suivi et le contrôle des travaux de construction et de réhabilitation d'infrastructure dans la Communauté Rurale de Lambaye</i>
CR de Birkilane, Gainth Pathé et N'dioum Gainth	2004	<i>Elaboration des Plans Locaux de Développement, Plans locaux de formation et plans locaux de communication des CR de Birkilane, Gainth Pathé et N'dioum Gainth en tant qu'OPP du PNIR</i>
Ministère de l'Urbanisme et de l'Aménagement du Territoire	2003	<i>Études d'aménagement et de contrôle des travaux de la Zone d'Aménagement Concertée (ZAC) de la Ville de Mboro</i>
		<i>Études d'aménagement et de contrôle des travaux de la Zone d'Aménagement Concertée (ZAC) de la Ville de Kolda.</i>
		<i>Études d'aménagement et de contrôle des travaux de la Zone d'Aménagement Concertée (ZAC) de la Ville Tivaouane</i>
		<i>Études d'aménagement et de contrôle des travaux de la Zone d'Aménagement Concertée (ZAC) de Nguenth-Nord (1000ha) de Thiès</i>



Maitre d'œuvre	Année	Intitulé de la mission
		<i>Études d'aménagement et de contrôle des travaux (VRD, Électricité, AEP) de la Zone d'Aménagement Concertée (ZAC) de la « Ville Nouvelle » de Diamniadio (2500 ha)</i>

## INFRASTRUCTURES, ENVIRONNEMENT ET DEVELOPPEMENT DURABLE



Maître d'œuvre	Année de réalisation	Intitulé de la mission
Agence de Promotion des Investissements Privés (APIX)	2014 - 2015	<i>Audit environnemental et social des tronçons Malick Sy – Patte d'oie jusqu'à Diamniadio de l'autoroute à péage</i>
SIMON & CHRISTIANSEN	2014	<i>Coordination de l'EIE du projet de construction de l'hôtel PARK INN sur la VDN pour le compte du Groupe BENJA et du Cabinet Simon &amp; Christiansen</i>
AIR LIQUIDE	2013	<i>Étude d'impact environnemental et social du projet d'implantation d'une unité de purification CO2 à la Compagnie Sucrière Sénégalaise</i>
AIR LIQUIDE	2013	<i>Étude d'impact environnemental et social du projet d'extension des capacités de stockage de CO2 et d'azote sur le site de Air Liquide Dakar</i>
AGENCE NATIONALE DES AFFAIRES MARITIMES / SAMSUNG CORPORATION	2013	<i>Étude d'impact environnemental et social du projet d'aménagement portuaire à Foundiougne</i>
TEMEYE AGRO	2012	<i>Etude d'impact environnemental et social du projet d'exploitation agricole à Mbane (région de St Louis)</i>
EIFFAGE Sénégal	2012	<i>Etude d'impact environnemental et social du projet de centrale à enrobés à Mbellacadio (Fatick)</i>
EIFFAGE Sénégal	2012	<i>Etude d'impact environnemental et social du projet de protection côtière sur la corniche ouest</i>
APIX s.a	2012	<i>Etude d'impact environnemental et social du projet de deux centrales à barges au HFO de 70 MW</i>
EIFFAGE Sénégal	2011	<i>Etude d'impact environnemental et social du projet de centrales à enrobés, centrale à Grave et centrale à béton à Diamniadio</i>
AFRICIA	2006-2007	<i>Etude d'impact environnement et social du projet de construction d'un terminal céréalier au Port autonome de Dakar</i>
SUNEOR (ex-SONACOS)	2006-2007	<i>Etude d'impact: environnemental et social du plan pluriannuel d'investissement (2007-2010) de SUNEOR</i>





PORT AUTONOME DE DAKAR	2004	Etude d'impact environnemental et social du projet de construction d'un terminal à conteneurs au PAD
PETROSEN	2005	Etude d'impact environnement et plan de mesures d'urgence pour la fermeture du puits gazier dit Retbal
DIRECTION DU PAYSAGE ET DES ESPACES VERTS URBAINS	2004-2005	Elaboration du Plan directeur d'aménagement et de sauvegarde des Niayes et zones vertes de la région de Dakar
MINISTERE DE L'URBANISME ET AMENAGEMENT DU TERRITOIRE	2006	Actualisation du Plan directeur d'urbanisme de la commune de Ziguinchor, horizon 2025.
	2004-2007	Maîtrise d'œuvre des travaux de zones d'aménagement concerté (ZAC) dans les villes de Thiès, Tivaouane, Mboro et Kolda
	2004	Etudes techniques d'aménagement de la ZAC de Diambiadio
DIRECTION DE L'AVIATION CIVILE	2004	Vérification environnementale des installations aéroportuaires du Sénégal et proposition de plan de gestion environnemental dans les aéroports
PNIR	2005-2006	Maîtrise d'œuvre des travaux de 65 km de pistes de production dans les CR de Ngogom, Baba Garage, Touba mosquée et Keur Ngalgou - région de diourbel
CETUD	2006-2010	Assistance technique pour la mise en place et le fonctionnement initial de trois centres pour le contrôle technique de véhicules dans la région de Dakar
CETUD/NILU	2005-2008	Mise en place d'un laboratoire d'analyse et de l'observatoire de la qualité de l'air à Dakar, en collaboration avec l'Institut Norvégien de la Qualité de l'Air (NILU), 2005-2008.
CELCO/PST2	2004	Vérification environnementale de la ligne de chemin de fer Dakar-Bamako
TRANSRAIL	2005	Etude de dangers du déversement d'hydrocarbures dans la commune de GOSSAS
	2005	Etude de dangers du déraillement et du déversement d'un convoi d'acide phosphorique à Keur Moussa
Direction des parcs nationaux	2006	Elaboration d'un cadre de planification et de gestion intégrée des aires marines protégées au Sénégal
	2004	Maîtrise d'œuvre des infrastructures (piste et nichoirs) du Parc National des oiseaux de Djoudj

### 3.5. FORMATIONS

I. Donneur d'Ordre	II. Année	III. Description des missions
PASDUNES	2013	Formation des points focaux en GAR et accompagnement du processus de mise en œuvre du cadre de dépenses sectoriel à moyen terme

I. Donneur d'Ordre	II. Année	III. Description des missions
PASDUNES	2012	Formation des points focaux en GAR et accompagnement du processus de mise en œuvre du cadre de dépenses sectoriel à moyen terme
DIRECTION DE LA MARINE MARCHANDE	2006	Animation d'un séminaire en management et productivité au profit du personnel de la DMM
ASBAD	2006	Séminaire de formation en Marketing et Management des Organisations à But Non Lucratif
Office National de la Formation Profession - ONFP	2004 à 2005	Séminaires en Marketing et Management de Projets et Programmes.
	2003	Séminaire sur les Techniques de Vente: Administration Commerciales.
	2003	Séminaire sur l'élaboration et la gestion de projets.
AGETIP	1999 à 2003	Management et Animation de Séminaires en Gestion pour le compte de l'ADM au profit des Artisans et entrepreneurs BTP dans les dix (10) régions du Sénégal dans le cadre du PAC.
Programme d'Appui aux Mutuelles d'Epargne et de Crédit du Sénégal (PAMECAS)	1997 à 2001	Formation, animation et mise en place de caisses populaires d'épargne et de crédit en milieu urbain. Animation et promotion de groupements féminins
ONFP Ecova Consulting, Aliance Ingénierie Conseils	2001 à 2003	Management et animation de multiples séminaires de formation en marketing et en formation de formateurs au profit d'opérateurs économiques sénégalais ou de cadres de sociétés.
Institut Supérieur de Management / Fondation F. Nauhmann	2001 à 2002	Supervision et Animation de JUNIOR BUSINESS SEMINAR au profit de stagiaires de diverses nationalités.
SODIDA – Domaine Industriel de Dakar	2001	Plusieurs séminaires sur le Marketing des services au profit de dirigeants de PME/PMI du domaine industriel
Institut Supérieur de Management ISM	2001	Séminaire sur le comportement du consommateur au profit de cadres d'entreprises commerciales pour le compte de l'ISM
	2000	Séminaires de Formation en Marketing-Management
Programme National d'Infrastructures Rurales	2001	Formation du personnel de l'Unité de Gestion du Projet aux méthodes participatives de diagnostic et de planification local
Ministère de la Décentralisation et des Collectivités Locales	2000	Formation des Agents des Services déconcentrés de l'Etat et des Collectivités Locales de la Région de Diourbel sur la Méthode de Planification par Objectifs (ZOPP) en vue de l'élaboration du PRDI.
DYNA ENTREPRISES	2000	Réflexion sur la pérennisation de l'entreprise familiale au Sénégal
Port Autonome de Dakar	2000	Elaboration du Plan d'actions commerciales du Port Autonome de Dakar

I. Donneur d'Ordre	II. Année	III. Description des missions
Conseil communal de la jeunesse de Saint- Louis (Commune de Saint- Louis – CCIADL)	1999	<i>Conception de Modules de Formation sur le Management des Associations, les Techniques de Montage et de suivi de Micro-Projets de Développement, de Mobilisation de Financement, et la Gestion d'Infrastructures Socio-Culturelles.</i>
BID / Ministère de l'Emploi	1998	<i>Formation en gestion de projet et management de projets au profit de promoteurs diplômés des Universités de langi es arabes et accompagnement pour le montage de lossier de requête de financement</i>

## 4. DESCRIPTION DE LA METHODOLOGIE ET DU PLAN DE TRAVAIL

### 4.1. Rappel contextuel

La population du Sénégal recensée en 2013 est de 12 873 601 habitants dont 6 428 189 hommes et 6 445 412 femmes. Cette population en 2002 s'établissait à 9 858 482 habitants, soit un taux d'accroissement moyen annuel intercensitaire entre 2002- 2013 de 2,5%. La moitié de la population est âgée de moins de 18 ans (17 ans chez les hommes contre 19 ans chez les femmes). En outre, les moins de 20 ans représentent 52,7%. Les enfants âgés de moins de 15 ans constituent 42,1% de la population globale. La proportion est plus importante chez les garçons (43,6%) que chez les filles (40,5%). La population du Sénégal est inégalement répartie dans l'espace. Elle est concentrée à l'Ouest du pays et au Centre, tandis que l'Est et le Nord sont faiblement peuplés. Par ailleurs, 3,5% de la population a 65 ans et plus. C'est dire que le coefficient de dépendance démographique est élevé. Il correspond à 84 personnes inactives (moins de 15 ans et 65 ans et plus) pour 100 personnes actives (15 à 64 ans).

En effet, l'étude de l'Ansd indique que 64,8 % de la population sénégalaise sont en âge de travailler. Ce pourcentage qui représente le niveau d'offre de travail dans le pays - traduit le fait que sur 100 individus pris dans la population, près de 65 constituent une main-d'œuvre potentielle susceptible de s'engager dans la production au sens comptable de biens et services. Le milieu rural qui représente 55 % de la population, concentre 54,0 % des personnes en âge de travailler. Une analyse, selon le genre, montre que la population en âge de travailler est en majorité (54,3 %) constituée de femmes.

La dernière enquête réalisée en 2010-2011 au Sénégal a montré que la proportion d'individus vivant sous le seuil de pauvreté était passée de 55,2% en 2010, à 48,3% pour atteindre 46,7% en 2011. L'enquête a révélé que le nombre de pauvres avait augmenté entre 2005 et 2011 à cause des très faibles progrès enregistrés dans le monde rural où le taux de pauvreté était de 57,3% contre 26,2% à Dakar.

Les écarts sont plus accentués » dans les régions du sud qui présentent encore des taux de pauvreté très nettement supérieurs, à l'image de celui de Kolda qui affiche 76,6%, Kédougou 71,3%, celle de Sédhiou 68,3% contre 66,8 % pour Ziguinchor.

L'Enquête de Suivi de la Pauvreté au Sénégal (ESPS\_2011) qui s'inscrit dans le cadre du programme global de suivi - évaluation de la Stratégie de Réduction de la Pauvreté (SRP) vise à analyser des indicateurs pertinents et faciles à collecter pour un suivi régulier de l'évolution de la pauvreté. Les informations collectées portent sur l'éducation, la santé, l'emploi, le patrimoine et le confort des ménages, l'accès aux services communautaires de base, le point de vue des populations sur leurs conditions de vie et leurs attentes de la part de l'Etat. Elle traite aussi des priorités et solutions pour la réduction de la pauvreté ainsi que de la perception que les populations ont des institutions.

Les diagnostics des DSRP ont remis en exergue la nécessité d'investir dans le secteur social, notamment dans l'éducation, la santé et l'hydraulique avec le développement d'infrastructures d'une part et d'autre part, la promotion des activités génératrices de revenus pour la prise en charge de la demande d'emploi des jeunes.

Pour y pallier, la Délégation Générale à la Protection Sociale et à la Solidarité Nationale (DGSPN) a été mise en place par décret le 16 novembre 2012. Une structure qui harmonise toutes les politiques de réduction des inégalités sociales et d'éradication de la pauvreté, une orientation forte et légitime de la politique sociale du gouvernement. Il a ainsi toujours cherché des voies et moyens pour la prise en charge de la fracture sociale. Cette volonté de renforcer les capacités de résilience des populations vulnérables s'est traduite par la mise en oeuvre de deux programmes majeurs de filets sociaux: le Programme National de Bourses de Sécurité Familiale (PNBSF) et le Programme National de Couverture Maladie Universelle (PNCMU). Ces programmes s'inscrivent dans une dynamique de mise en place de filets de sécurité sociale multiformes, complémentaires, inclusifs et constitutifs d'une stratégie globale de protection sociale.

Après deux ans d'existence, pour faire face à ses nombreux défis et être réactif immédiatement, la DGSPN envisage d'élaborer un plan stratégique pour renforcer ses capacités d'intervention.

Notre proposition technique présente, dans un premier temps, notre compréhension des termes de référence et des objectifs qui sont visés par le projet d'élaboration d'un plan stratégique et une description structurée de notre approche méthodologique. Une proposition pour mettre en exergue les *propres forces et faiblesses par rapport au problème à résoudre et la définition un cadre dans lequel elle pourra travailler. Il va permettre de clarifier ce que la DGSPN essaye de faire et l'approche qu'elle a l'intention d'utiliser.*

L'approche méthodologique comprend une description détaillée des fondements de notre démarche et une présentation des étapes qui en font partie. Nous présentons aussi une répartition des rôles attribués aux experts qui composent la mission ainsi qu'un calendrier de réalisation.

Il est entendu que notre méthodologie sera validée par les autorités lors de la présentation du rapport d'orientation au tout début de la mission.

## 4.2. Notre compréhension des termes de référence

### 4.2.1. La problématique

Vu les réalités des environnements interne et externe, il est urgent de doter la DGSPN du potentiel nécessaire pour assurer urgemment et de manière pérenne la mission de réduction de la pauvreté et d'inclusion des couches sociales défavorisées du processus d'accumulation des richesses. Concrètement, l'organisation actuelle est composée des instances délibérantes ci-dessous :

- Le Conseil d'orientation ;



- Le Délégué général ;
- Les commissions spécialisées.

Le Conseil d'orientation est l'organe de délibération, de suivi et de contrôle des activités de la Délégation générale au regard des orientations de la politique de l'Etat telles que définies dans la lettre de mission.

Il assiste par avis et recommandations le Délégué général dans l'exercice de ses fonctions et attributions.

A cet effet, il délibère et approuve :

- le budget, un mois au plus tard, avant le début de chaque année ;
- le programme pluriannuel d'action et d'investissement ;
- les états financiers, au plus tard dans les six mois suivant la clôture de l'exercice, sur la base du rapport du commissaire aux comptes ou de l'auditeur des comptes ;
- l'organigramme de la Délégation générale ;
- le manuel de procédures ;
- le rapport annuel d'activités du Délégué générale ;
- la grille des rémunérations ou l'accord collectif d'établissement du personnel de la Délégation générale ;
- le recrutement des directeurs ;
- le rapport de performance de la Délégation générale, dans les six mois suivant la clôture de l'exercice ;
- Le règlement intérieur.

Le Délégué général assure la bonne exécution de l'ensemble des missions de la DGPSN. A ce titre, il est notamment chargé :

- de représenter la Délégation dans tous les actes de la vie civile ;
- d'élaborer les programmes d'action pluriannuels et les plans d'action annuel ;
- de proposer l'organigramme de la Délégation et de soumettre pour adoption au Conseil d'orientation ;
- de participer à la recherche de financements nécessaires à la réalisation des missions de la Délégation ;
- de préparer le budget et de l'exécuter en qualité d'ordonnateur ;
- de soumettre au Conseil d'orientation, au plus tard le 31 mars, l'état d'exécution du budget précédent, le rapport d'activités annuel et le rapport social ;
- de soumettre au Conseil d'orientation pour l'examen et adoption, dans les six mois suivant la fin de la gestion, les états financiers arrêtés par l'agent comptable ;
- de transmettre les rapports trimestriels relatifs à l'exécution du budget et à la trésorerie de la Délégation, dans les quinze jours suivant l'échéance, au Président de la République et au Ministre des Finances ;
- de recruter et d'administrer le personnel suivant les dispositions du manuel de procédures et d'exercer sur eux l'autorité hiérarchique.

### 4.2.2. *Le mandat*

La mission du consultant consiste à définir les modalités organisationnelles et de gestion, technique et financière, de la DGSPN. Elle vise notamment à déterminer les fonctions et les activités, ses valeurs, ses missions, élaborer ses orientations stratégiques ainsi que son organigramme, évaluer ses moyens humains, financiers ainsi que matériels et fixer ses principes de fonctionnement sur trois ans (plan d'actions prioritaires, plan de travail) pour lui permettre de suppléer les carences, insuffisances et dysfonctionnements éventuels. Un plan de suivi – évaluation sera également élaboré pour lui permettre de mesurer ses performances par rapport aux objectifs initiaux fixés.

### 4.2.3. *Les Objectifs*

L'objectif global de la mission est d'élaborer un Plan Stratégique de la DGSPN pour la période 2015 – 2018 lui permettant de relievier les défis inherents aux politiques de protection sociale et de solidarité nationale au Sénégal.

De façon spécifique, il s'agit de:

- Formuler les orientations stratégiques de la DGPSN;
- Analyser le schema organisationnel et managerial, les valeurs, les missions, la vision et le manuel de procedures de fonctionnement interne de la DGSPN en vue de leur amelioration;
- Élaborer un programme d'actions prioritaires sur quatre ans (2015, 2016, 2017 et 2018);
- Élaborer un programme d'actions budgetisé pour les premiers 12 mois de mise en oeuvre du plan stratégique (2015);
- Mettre en place un plan de suivi – evaluation axé sur les resultants pour la mise en oeuvre du plan stratégique,
- Proposer un projet de contrat de confiance entre la DGSPN et sa tutelle.

### 4.2.4. *Résultats attendus*

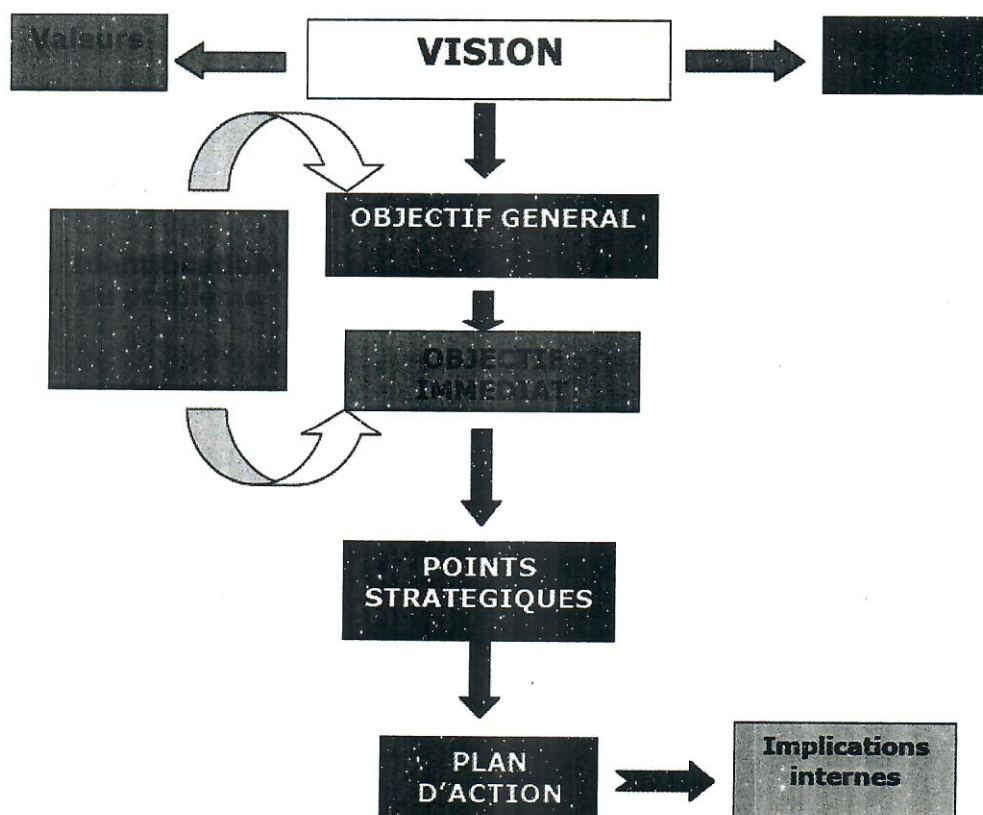
De façon spécifique, les résultats attendus de la mission sont clairement:

- De définir les missions de la DGSPN et sa bonne assimilation par les agents ;
- De définir une vision appropriée par tous les agents ;
- D'établir des orientations stratégiques cohérentes avec les défis et priorités gouvernementaux ;

- De proposer des améliorations du schéma organisationnel et managérial, des valeurs, de la vision et du manuel de procédures de fonctionnement interne de la DGSPN puis les faire valider ;
- De proposer un programme d'Actions prioritaires sur les quatre ans (2015 – 2018) puis les faire valider ;
- De proposer un programme d'Actions prioritaires pour les douze premiers mois (de janvier à décembre) de mise en œuvre du plan stratégique puis les faire valider ;
- De proposer un plan de suivi – évaluation axé sur les résultats pour la mise en œuvre du plan stratégique puis le faire valider ;
- D'établir un contrat de performance avec la tutelle puis le faire valider.

### 4.3. Approche méthodologique

L'approche méthodologique sera de décliner l'élaboration du Plan Stratégique de la DGSPN comme un projet d'entreprise selon le schéma général ci-après:





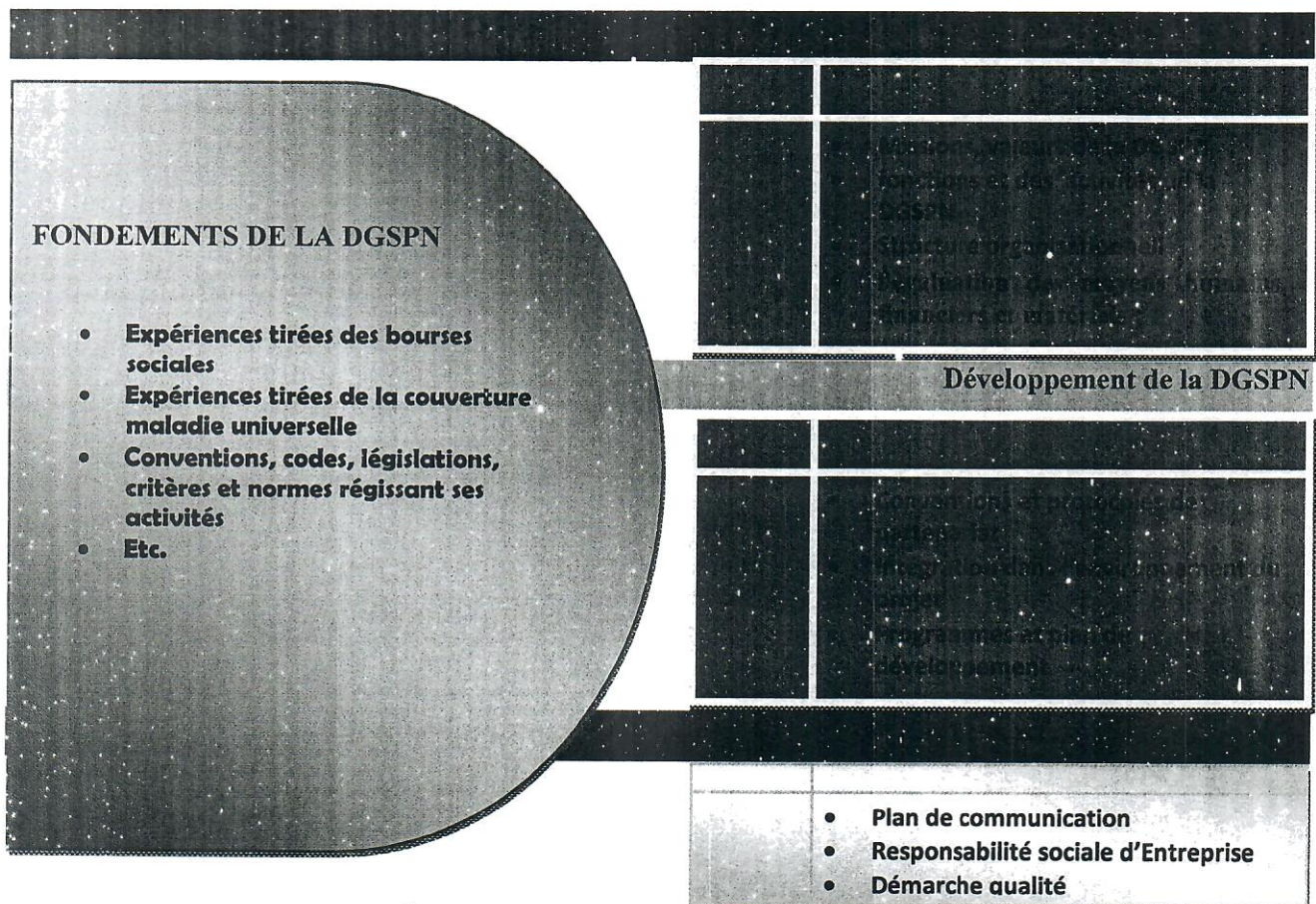
### 4.3.1. GENERALITES

Pour la réalisation de ce mandat, PRESTIGE se servira d'une approche axée sur une utilisation optimale des capacités et des compétences des membres de la mission et des partenaires stratégiques de la DGSPN; notamment les services compétents, les structures affiliées à la DGSPN (conseil d'orientation, etc.), les opérateurs, les collectivités locales et autres groupements.

### 4.3.2. RESUME DE LA DEMARCHE DE PRESTIGE CABINET CONSEIL

A cet effet, la démarche préconisée par PRESTIGE s'articulera autour des axes suivants:

- Un diagnostic de l'environnement interne de la DGSPN ; ✓
- Un diagnostic de l'environnement externe de la DGSPN ; ✓
- Définition des choix stratégiques et objectifs ✓
- Planification opérationnelle et plan d'action; ✓
- Outils de suivi et mesure. /
- Des recommandations et un projet de réorganisation de la DGSPN, son évolution dans son environnement et son ouverture (avec notamment la participation de personnes morales de droit public et/ou privé dans le futur) ;



Comme le montre l'illustration ci-avant, les fondements de l'étude d'élaboration du plan stratégique de la DGPSN constituent véritablement les bases sur lesquelles nous nous appuyons pour élaborer ce qu'il convient d'appeler (1) les caractéristiques organisationnelles et ses modes de fonctionnement, (2) son développement durable et pérenne et (3) ses liens vitaux avec le monde extérieur.

#### 4.3.3. LA MISE EN PERSPECTIVE DES FONDEMENTS DE L'ELABORATION DU PLAN STRATEGIQUE

Les fondements de l'étude d'élaboration du plan stratégique se divisent en trois composantes. D'abord, nous établirons les caractéristiques de l'entité créée au sein du Cabinet du Président de la République afin d'y puiser tout ce qui pourrait être mis à profit de façon constructive pour sa consolidation.

Par ailleurs, à partir des objectifs assignés à la DGPSN lors de sa création, à savoir une structure en charge:

- d'assister le Président de la République dans la définition de la politique en matière de protection sociale et de solidarité nationale ;
- d'impulser et de mettre en œuvre les politiques publiques en matière de protection sociale et de solidarité nationale ;
- de coordonner la Stratégie nationale de Protection sociale ;
- de participer à la prospective, au suivi et à l'évaluation des politiques publiques en matière de protection sociale et de solidarité nationale ;
- de coordonner toutes les politiques publiques de protection sociale contribuant à la réduction de la pauvreté et des inégalités ;
- de contribuer à l'identification et à la mobilisation des ressources destinées à financer la politique de l'Etat dans ces domaines.

Il sera décliné les fonctions et activités de la DGPSN à partir du cadre législatif, réglementaire et autres normes la régissant et en pratique dans son domaine d'intervention pour asseoir une structure organisationnelle adaptée et des moyens humains, financiers et matériels adéquats pour son bon fonctionnement.

Enfin, il s'agira de définir les orientations pour une bonne intégration dans son environnement en développant des Conventions et protocoles de partenariat et en mettant en place des programmes et un plan de développement appropriés.

#### 4.3.4. L'ETABLISSEMENT DE L'ETUDE D'ELABORATION DU PLAN STRATEGIQUE DE LA DGPSN

La mise en perspective des fondements de l'étude d'élaboration du plan stratégique nous procure les bases sur lesquelles s'appuieront nos propositions.

PRESTIGE fera des propositions pertinentes notamment sur les aspects suivants :

- Les fondements et valeurs d'une culture d'Entreprise tenant compte de la spécificité de la nature de l'entité et de ses aspirations profondes ;

- Les fonctions et activités de la DGPSN en les regroupant en raison de leur nature sous forme de processus;
- Un schéma organisationnel opérationnel et la définition des postes jusqu'au niveau « n - 2 » qui tiendra compte des perspectives d'évolution future de la société par rapport à son environnement;
- Des principes de gestion administrative, comptable et financière s'inspirant de ceux en vigueur dans les agences et sociétés similaires;
- L'évaluation des moyens humains, financiers et matériels ;
- L'établissement d'un calendrier réaliste de mise en place des structures organiques de la DGPSN et ses activités sur quatre ans ;
- L'établissement d'un calendrier réaliste de mise en place des structures organiques de la DGPSN et ses activités sur ses douze premiers mois ;
- Un plan de suivi – évaluation des ses activités avec des indicateurs de performances objectifs ;
- Un contrat de performance adapté avec sa tutelle.

#### 4.3.5. L'EVOLUTION DANS SON ENVIRONNEMENT ET SON OUVERTURE

Le défi est de deux ordres: d'abord, il faut s'assurer de la disponibilité de moyens humains, financiers et matériels dans le moyen et long terme pour pérenniser la qualité des prestations de la DGPSN; en deuxième lieu, il faudrait proposer une ouverture permettant une évolution permettant d'associer d'autres partenaires au projet (personnes morales de droit public et/ou privé dans le futur) et/ou de capter d'autres flux financiers nécessaires à ses opérations.

Des propositions seront formulées relativement à ces deux aspects.

#### 4.3.6. RELATIONS AVEC L'EXTERIEUR

La qualité des liens que la DGPSN entretiendra avec l'extérieur sera déterminante dans la perception qu'auront les bénéficiaires et partenaires de la DGPSN. Il faut garder à l'esprit que les bénéficiaires (couches vulnérables, populations défavorisées, etc.) sont sa raison d'être. Parmi les principaux partenaires nous retrouverons; l'Etat, les populations, les collectivités locales et les organisations professionnelles, les grands projets économiques, la société civile, les organismes internationaux et les partenaires au développement.

Ceux-ci doivent percevoir la DGPSN comme une institution professionnelle produisant des services fiables au plan du développement des activités de lutte contre la pauvreté, la vulnérabilité et d'autonomisation socio-économique.

Il sera nécessaire de proposer un schéma, même simplifié, de communication avec ses différents acteurs. L'objectif final sera de rendre au terme des quatre (4) années, la DGPSN fiable auprès de ses bénéficiaires et des partenaires stratégiques de lutte contre la pauvreté.

*protection sociale -*

### L'Approche technique proposée

La structure des travaux suivante décrit les grands biens livrables du projet d'élaboration d'un plan stratégique. L'approche technique propose.

#### ↓ FONDEMENTS

Les fondements (missions, valeurs, vision) constituent un intrant essentiel à l'élaboration du projet d'opérationnalisation optimale de la DGPSN. Ils découlent essentiellement de la situation actuelle de l'entité et de celles qui seront recueillies auprès des agences, sociétés et partenaires affiliés à la DGPSN à savoir :

- Bilan entre 2012, date de création à 2014 ;
- Cohérence avec le PSE, Stratégie nationale de protection sociale (SNPS), la Stratégie nationale de développement économique et sociale,
- Ses missions et le niveau d'atteinte des objectifs ;
- L'état des lieux de la structure organisationnelle existante.

Les informations qui seront recueillies et documentées durant cette phase du projet seront utilisées dans la conception des composantes organisationnelles, des procédures et des stratégies à élaborer.

- *Évaluation de la DGPSN*

La DGPSN a été créée en novembre 2012. Elle en est à sa deuxième année d'existence. Le consultant prendra en compte l'existant dans ses analyses et propositions. Cette activité sera réalisée par le chef de mission, et l'expert en GRH.

- *Référence aux autres structures opérant dans le même secteur d'activité*

Les expériences des agences et autres sociétés ayant évolué ou évoluant dans le même secteur d'activités (protection sociale, solidarité nationale) seront amplement considérées dans la formulation des propositions au titre des aspects liés au mode de fonctionnement, d'organisation et de financement de la DGPSN. Cette activité sera réalisée par le chef de mission, l'expert en GRH. Le résultat sera validé par le Directeur de projet.

- *Critères et normes*



Il s'agit essentiellement de proposer les fonctions et activités de la DGPSN à partir du cadre législatif, réglementaire et autres normes la régissant et/ou en pratique dans son domaine d'intervention pour asseoir une structure organisationnelle adaptée et des moyens humains, financiers et matériels adéquats pour son bon fonctionnement.

Cette activité sera réalisée par le chef de mission, le juriste - expert en GRH. Le résultat sera validé par le Directeur de projet.

### ↓ **ORGANISATION**

La composante organisationnelle de l'élaboration du plan stratégique de la DGPSN conditionnera l'efficacité avec laquelle l'entité définira et livrera sa programmation et remplira sa mission. Il ne fait aucun doute que la définition de l'organisation et des outils qui seront mis à sa disposition seront un gage de son succès. Notre équipe est constituée d'experts qui ont l'expérience nécessaire pour définir une organisation à même de produire les meilleurs résultats possibles.

- **Organigramme**

L'organigramme définit l'ossature de l'organisation. Il représente la hiérarchisation des fonctions qui supporte l'organisation du travail.

Un organigramme possède deux dimensions distinctes:

- i) La dimension qui structure l'organisation des opérations découlant directement de sa mission. Dans le cas de la DGPSN, nous pouvons penser aux activités de ciblage des bénéficiaires et l'exercice des actions de puissance publique (redistribution des richesses, réduction de la fracture sociale, gestion des objectifs de redistribution, etc) ;
- ii) La dimension relative aux services ou technostructure. On peut penser ici aux fonctions de soutien telles le conseil d'orientation, le délégué général et son personnel d'appui. Ces fonctions assurent des services de l'ensemble de la DGPSN.

Notre expert en GRH et le Chef de mission proposeront une structure organisationnelle qui traduira le plus fidèlement possible une organisation du travail efficace répondant parfaitement aux fondements du projet assigné à la structure.

- **Profils de poste**

Chaque poste défini par l'organigramme doit posséder un profil ou une description de tâches. Nous estimerons les différents types de postes à définir sur un maximum de 3 niveaux hiérarchiques. Ce travail sera réalisé par le Chef de mission assisté de l'expert en GRH.

- *Procédures administratives*

Le fonctionnement d'une organisation qui possède une certaine envergure repose sur un support administratif dont les règles sont documentées. Les règles et principes qui seront proposées découleront pour l'essentiel de celles en vigueur dans les autres entités similaires. L'essentiel de ce travail sera réalisé par l'expert en GRH et par le Chef de mission.

- *Procédures financières et budget*

Parmi les procédures financières dont la DGPSN aura besoin, nous identifions les procédures budgétaires, les procédures comptables, les achats, les dépenses d'exploitations, etc. Pour des besoins d'uniformisation, il sera proposé des procédures qui ont déjà été expérimentées par des entités étatiques similaires.

En complément, l'expert comptable de PRESTIGE élaborera un budget prévisionnel sur quatre (4) ans et un budget prévisionnel sur les douze premiers mois.

- *Règlement financier*

Le Règlement financier découlera de ce qui prévaut dans d'autres agences et sera aussi élaboré par l'expert comptable du cabinet.

- *Outils de gestion des ressources humaines*

Le capital humain représente la plus grande valeur pour une institution telle que la DGPSN. Notre équipe en est consciente et nous proposerons des instruments de gestion de ressources humaines modernes et performants. Nos experts en organisation qui justifient d'une grande expérience en ressources humaines proposeront le statut du personnel de la DGPSN, un système de rémunération et un règlement intérieur qui découleront de ceux déjà pratiqués dans les autres agences ou structures étatiques.

## ↓ **STRATÉGIES**

Deux types de stratégie seront développés. Toutes deux, sont liées aux relations que la DGPSN doit développer avec l'extérieur. **Il s'agit de la stratégie qui concerne les missions de service public à caractère social pour assurer les activités de protection sociale et de solidarité nationale.** Ensuite, nous développerons la stratégie concernant les missions de puissance publique pour promouvoir, optimiser et harmoniser les politiques de lutte contre la pauvreté et d'assistance aux couches vulnérables.

En planifiant les stratégies (et les initiatives qui les constituent), il sera examiné les obstacles et les opportunités révélés par les analyses de la situation et de la réponse. Cependant, une fois le plan stratégique élaboré, les stratégies qui le composent doivent subir un dernier contrôle afin de garantir qu'aucun obstacle

prévisible ne viendra compromettre leur réalisation et que, par ailleurs, aucune opportunité pouvant contribuer à leur succès n'a été négligée.

En procédant à ce contrôle, on examinera les stratégies essentiellement sous l'angle de trois critères :

- a) l'acceptabilité ;
- b) la rationalité sur le plan technique ; et
- c) la faisabilité et la viabilité sur le plan financier.

- *Stratégie d'offre de service liée aux activités de protection sociale*

La stratégie d'offre de service liée aux activités de protection sociale avec la couverture maladie universelle comportera la définition de la gamme de services qui sera offerte, les bénéficiaires cible pour chaque service, les étapes de positionnement de l'offre et les options managériales qui seront mises en œuvre (gestion directe par la DGPSN, concession, partenariat, etc.). Le chef de file du projet et l'expert en organisation prendront en charge ce volet.

- *Stratégie concernant les missions de solidarité nationale*

La stratégie de gestion des activités découlant des prérogatives de solidarité nationale comportera la délimitation exacte des tâches à exécuter, les aménagements qui seront concernés par ces activités (bourses de solidarité familiale, lutte contre la vulnérabilité et l'exclusion sociale des familles, dispositif de concertation, etc.), les programmes de renforcement des capacités des acteurs impliqués dans la mise en œuvre du programme à concevoir, les mécanismes de suivi évaluation pour accompagner les familles bénéficiaires de Bourses de Sécurité Familiale ainsi que les types et modes de financement à envisager. Le chef de mission, l'expert en GRH et le socio - économiste conjugueront leurs compétences dans la mise en place d'une telle stratégie.

#### ↓ **PLANIFICATION OPERATIONNELLE ET PLAN D'ACTION**

Après avoir identifié les missions assignées à l'organisation, il est important d'établir un plan d'actions pour mettre en œuvre le programme. Un plan d'actions est généralement constitué d'initiatives concrètes visant à mettre en œuvre les stratégies élaborées.

Concrètement les actions se porteront essentiellement sur ;

- La réduction des inégalités;
- Créer un impact sur le développement local;
- L'amélioration des conditions de vie des populations;
- La protection sociale;
- Le maintien du capital humain;

- Un appui des populations dans les zones sinistrées;
- Etc.

Ces différentes actions sont destinées à la satisfaction des besoins sociaux des populations portant essentiellement sur (i) l'éducation de qualité et le développement des compétences et qualifications, (ii) l'accès aux soins de santé, à l'eau potable et à l'assainissement ainsi que le renforcement de la nutrition (iii) la protection sociale et la solidarité avec les groupes vulnérables, (iv) l'amélioration des conditions d'habitat et du cadre de vie, (v) la prévention et la gestion des risques et catastrophes, la promotion de l'équité et de l'égalité de genre

### ✚ SUIVI ET MESURE

L'évaluation continue fait souvent la différence entre les projets qui réussissent à peu près et ceux qui réussissent très bien. Elle aidera à améliorer l'efficacité au fil du temps, à utiliser efficacement le temps du personnel et des bénévoles, à atteindre les meilleurs résultats possibles et, encore plus important, à apprendre de vos erreurs. Une fois le plan stratégique terminé, il est important de désigner un responsable suivi - évaluation. Cette personne sera responsable de coordonner l'évaluation continue du projet. Avec pour cadre le plan stratégique, l'évaluation porte sur chaque objectif et permet à chaque partie responsable de faire un rapport sur les progrès et les difficultés. Il peut arriver que, malgré tous les efforts, certains aspects n'aillent pas aussi bien que prévu. L'évaluation permet de cerner ces aspects et d'apporter au besoin des ajustements aux objectifs ou buts.

Le responsable suivi - évaluation du plan stratégique devrait regarder le plan une fois par mois pour évaluer les progrès selon l'échéancier du plan. Un suivi devrait être fait avec les parties responsables; cela peut se faire en rencontre individuelle ou dans le cadre d'une réunion de groupe, selon la méthode retenue au bout de l'étude. Des indicateurs de performances seront proposées au comité de pilotage pour validation afin de permettre un suivi cohérent des actions qui seront entreprises.

### 4.5. Organisation et plan de travail

L'équipe de projet proposée est un groupe d'experts aguerris qui réunit un ensemble de compétences spécialement bien adaptées à la réalisation du mandat d'élaboration du plan stratégique de la DGPSN. Cette équipe comprend

- Un Directeur de projet (responsable du cabinet PRESTIGE),
- Un Economiste spécialiste des questions organisationnelles et institutionnelles (Chef de file),
- Un Juriste, familier des questions juridiques, de gestion des ressources humaines,



- Un socio - économiste,
- Un spécialiste en suivi – évaluation,
- Le back office du cabinet Prestige qui sera utilisé en appui technique.

La composition de l'équipe, la compétence des membres et les responsabilités de tout un chacun seront développées dans la partie suivante qui traite de ces questions.

Le travail comportera trois phases déclinées en étapes ainsi qu'il suit:



✱ **Phase I : Collecte de données primaires et secondaires**

- *Etape 1: Recherche documentaire.*
- *Etape 2: Enquêtes et entretiens participatif auprès des acteurs concernés dans les différentes régions.*

✱ **Phase II : Traitement et analyse des données recueillies**

- *Etape 1: Analyse de la documentation et des données recueillies ;*
- *Etape 2: Détermination de la vision, des missions et valeurs de la DGPSN;*
- *Etape 3: Harmonisation des orientations stratégiques ;*
- *Etape 4: Détermination des fonctions et des activités de la DGPSN ;*
- *Etape 5: Propositions d'organigramme;*
- *Etape 6: Evaluation des moyens humains, financiers ;*
- *Etape 7: Proposition des principes de fonctionnement de la DGPSN ;*
- *Etape 8: Elaboration d'un programme d'actions prioritaires sur quatre ans (2015 – 2018) ;*
- *Etape 9: Elaboration d'un programme d'actions budgétisé pour les douze premiers mois ;*
- *Etape 10: Mise en place d'un plan de suivi – évaluation ;*
- *Etape 11: Elaboration d'un projet de contrat de performances ;*
- *Etape 12: Formulation des principales conclusions et recommandations.*

### \* Phase III : Rapports

- *Etape 1: Rapport provisoire.*
- *Etape 2: Rapport final.*

Les étapes suivantes décriront de manière pratique la démarche du Cabinet pour mener à bien l'étude. Il sera fait état des activités, des cibles, des moyens, aussi bien humains que matériels, à mettre en œuvre ainsi que les temps d'intervention.

#### 4.5.1. PHASE I: COLLECTE DE DONNÉES PRIMAIRES ET SECONDAIRES

##### a) Etape 1 : Recherche documentaire

Il s'agira à cette étape de recenser toute la documentation disponible sur le projet notamment celle répertoriée dans les TDR, auprès de la DGPSN, des autres agences ou structures et des partenaires techniques et financiers.

Cette collecte d'information sera réalisée également à travers l'INTERNET et les réseaux d'affaires du Cabinet, notamment sur des expériences existantes dans le domaine de gestion de protection sociale et de solidarité nationale.

**Intervenants:** Cette étape impliquera tous les experts (à des degrés divers) pour rechercher l'ensemble des documents déjà visés par les termes de référence et ceux qui présenteront aux yeux du consultant un intérêt pour accomplir sa mission. Cette recherche documentaire sera complétée au cours des étapes ultérieures notamment lors des missions d'enquête et lors des entretiens.

**Durée de l'étape:** Une (01) semaine.

##### b) Etape 2 : Enquêtes et entretiens participatifs

Cette étape permettra d'établir les contacts nécessaires afin de compléter, de manière participative, la documentation de base pour l'analyse et l'élaboration du document final.

Pour ce faire, il s'agira:

- De rencontrer les responsables ou les cadres en charge du dossier au sein de la DGPSN pour l'identification complète des acteurs et administrations impliqués ou concernés par le projet;
- De rencontrer les responsables ou les cadres en charge du dossier au sein de la DGPSN, pour recueil d'informations à jour sur le projet, situation actuelle de la société et les activités et actions déjà entreprises ;

- De rencontrer les cellules dans les différents ministères impliqués ;
- De visiter les sites abritant les infrastructures et rencontrer les collectivités locales et autres organismes pouvant être impliqués à divers titres dans le projet.

**Intervenant:** Cette étape sera menée par le Chef de mission, et selon le cas, avec la participation de l'expert en GRH et Juriste.

**Durée de l'étape:** trois (03) semaines

#### 4.5.2. PHASE II: TRAITEMENT ET ANALYSE.

La documentation, les données et les résultats d'entretiens seront pleinement exploités dans cette phase. Elle impliquera, à des degrés divers et selon les compétences, les différents membres de l'équipe sous la direction du chef de mission. Les étapes qui sont décrites ci-après seront réalisées de manière concomitante pour assurer une cohérence des résultats, conclusions et recommandations.

**Durée totale de phase (totalité des étapes) :** quatre (04) semaines.

##### a) Etape 1 : Analyse de la documentation et des données recueillies

Cette étape concernera toute l'équipe il s'agira de:

- Faire le point sur la documentation disponible ainsi que l'ensemble des informations recueillies ;
- Gérer une mise à niveau de l'ensemble de l'équipe au plan de l'information et de la documentation disponible ;
- Dresser un premier état des lieux du projet.

##### b) Etape 2 : Détermination des fonctions et des activités de la DGPSN

Cette étape concernera à titre principal le Chef de mission, Expert en organisation et le Juriste.

Il s'agira de:

- De déterminer la vision, les missions et valeurs de la DGPSN ;
- De déterminer les activités d'offre de service liée aux activités de lutte contre la pauvreté et de protection sociale en répertoriant la gamme de services qui sera offerte, les bénéficiaires potentiels pour chaque service, les étapes de positionnement de l'offre et les options managériales qui seront mises en œuvre (gestion directe par la DGPSN, concession, etc.) ;

- De répertorier les fonctions et activités découlant des prérogatives de puissance publique en délimitant les tâches à exécuter, les services et populations qui seront concernés par ces activités, les programmes de suivi - évaluation complémentaires à concevoir ainsi que les types et modes de financement à envisager.

### **c) Etape 3 : Propositions d'organigramme**

Il sera proposé de deux (2) à trois (3) variantes d'organigrammes avec l'analyse détaillée de chacune d'elles mettant en évidence les avantages et les inconvénients. Chaque poste défini par l'organigramme présentera un profil ou une description de tâches.

Celle qui semblera la plus appropriée sera recommandée.

### **d) Etape 4: Elaboration d'un plan d'actions prioritaires**

Un plan d'actions prioritaires inspiré des objectifs fixés à la DGSPN sera proposé sur quatre ans (2014 – 2018). Un plan d'actions annuel sera également élaboré pour cette année et budgétisé.

### **e) Etape 5: Evaluation des moyens humains, financiers**

A cette étape l'analyse portera sur une évaluation des moyens humains et financiers à partir de l'évaluation des activités découlant des missions de la DGPSN, de l'organigramme et sur la base d'informations recueillies auprès des structures compétentes en matière de lutte contre la pauvreté et l'exclusion, de nos propres expériences et de l'analyse des investissements à court et moyen terme ainsi que des demandes prévisionnelles.

L'analyse devant aboutir, tout en précisant les bases d'estimation des ressources et emplois, à l'établissement du compte d'exploitation prévisionnelle sur une période de 4 ans (2015 - 2018).

Il sera établi pour les douze premiers mois, le compte d'exploitation prévisionnel et le Plan de financement correspondant, en proposant des options liées aux différents modes de financement.

**Le récapitulatif des ressources et emplois projetés sera présenté dans des tableaux et par type de service le cas échéant. Les charges d'exploitation seront classées en rubriques de charges directes et en rubriques de charges indirectes.**

### **f) Etape 6: Principes de fonctionnement de la DGPSN**

Les Principes de fonctionnement qui seront étudiés et proposés à cette étape porteront sur:

- Des procédures administratives qui découleront pour l'essentiel de celles en vigueur dans les autres agences dépendant du cabinet du président ;

- Des procédures budgétaires, comptables, d'achats, de dépenses, etc ;
- Un règlement financier qui sera en grande partie calquée sur ce qui prévaut dans les autres agences ;
- Des Outils de gestion des ressources humaines portant sur le statut du personnel de la DGPSN, un système de rémunération, de recrutement, de nomination aux différents postes et un règlement intérieur qui découleront de ceux déjà pratiqués dans les autres agences.

A cette étape, il sera également étudié et proposé, en dehors de la distribution classique du pouvoir des organes d'une entité de type patrimonial appartenant à l'Etat et sa tutelle, un contrat de performance le mieux adapté, avec comme objectif un meilleur suivi des activités et résultats.

### **g) Etape 7: Formulation des principales conclusions et recommandations**

A cette étape le Consultant dégagera:

- Les principales conclusions découlant de la phase d'analyse ;
- Les recommandations qui auront trait principalement :
  - Au montage organisationnel;
  - A la mise en place des structures organiques de la société et les ressources financières requises pour les mesures d'urgence, l'assistance technique nécessaire à la phase de démarrage ou de continuation des activités et ses modalités de prise en charge;
  - Au protocole d'entente ou le contrat de performance qui régirait les aspects, entre autres, liés à la DGPSN et sa tutelle;
  - Aux critères de choix et de sélection des dirigeants et des cadres de la société.

#### **4.5.3. PHASE III: RAPPORTS**

Il sera établi deux rapports:

- Un Rapport provisoire
- Un Rapport final

#### **a) Etape 1: Rapport Provisoire**

Au terme de la phase II, il sera établi un rapport provisoire en quinze (15) exemplaires imprimés et un (1) exemplaire numérique sur CD (en français);

Il comportera, entre autres:

- Le contexte de l'étude,
- Les orientations stratégiques et principes directeurs de fonctionnement de la DGPSN;
- La présentation des fonctions et des activités de la DGPSN,
- Le bilan des activités,
- Les résultats obtenus par rapport aux objectifs fixés initialement,
- Le montage organisationnel,
- L'évaluation des moyens humains, financiers,
- Un programme d'actions prioritaires sur trois ans,
- Un plan de travail annuel,
- Un plan de suivi – évaluation axé sur les résultats,
- Les points institutionnels, structurels, un contrat de performance avec sa tutelle,
- Du positionnement de la DGPSN par rapport à ses partenaires,
- Les conclusions et recommandations.

**Intervenants:** Toute l'équipe d'Experts

**Durée:** deux (02) semaines

### **b) Etape 2: Rapport final**

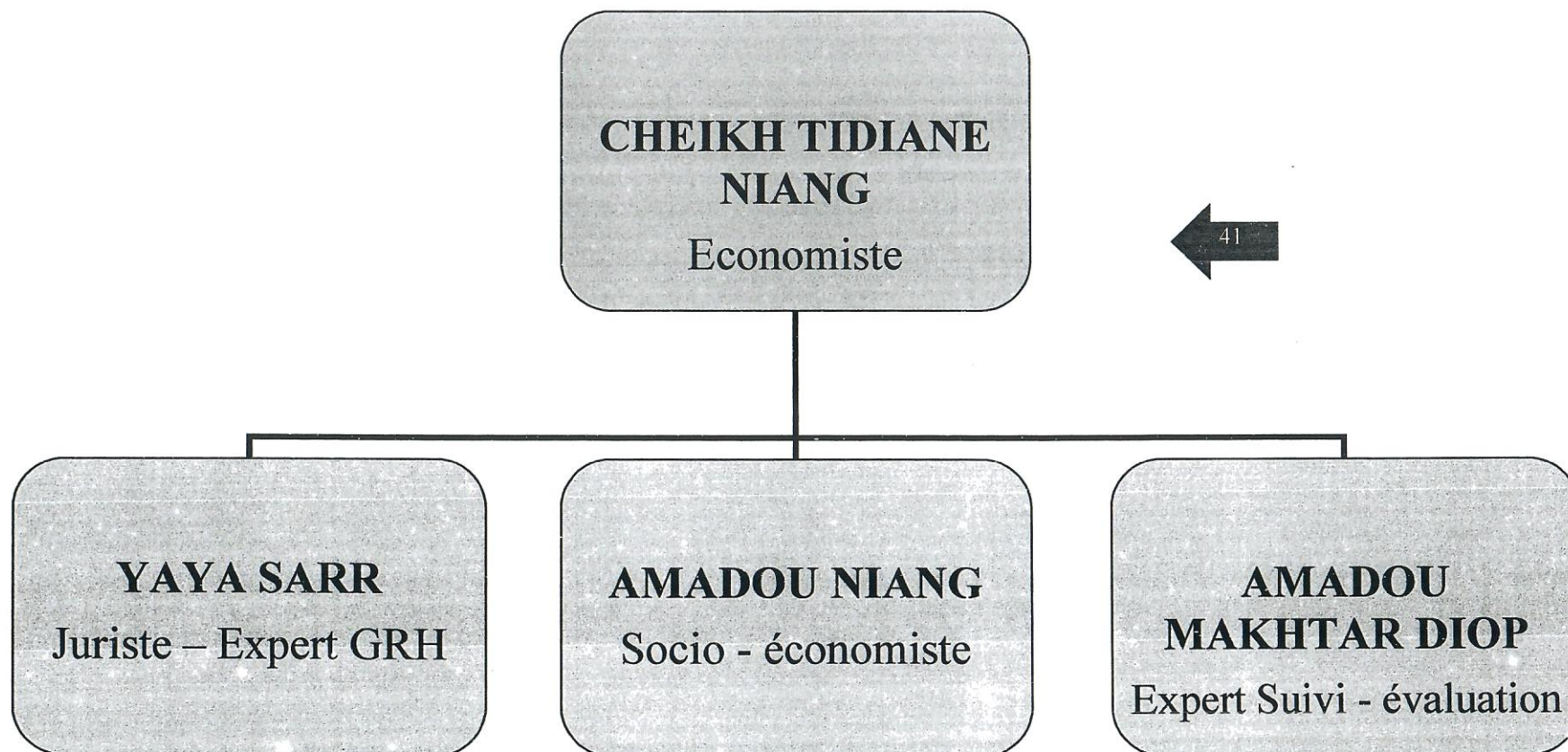
Le rapport final sera établi, dans les deux (2) semaines qui suivent après la notification des observations et remarques du Client, en vingt (20) exemplaires imprimés et cinq (5) exemplaires numériques sur CD (en français).

## 5. COMPOSITION DE L'EQUIPE DE PRESTIGE ET RESPONSABILITES DE SES MEMBRES

Rang	Nom de l'expert	Poste / Qualification	Responsabilités
1	Oumar FALL	Administrateur de PRESTIGE Directeur du Projet	<b>+ 15 ans d'expérience</b> <ul style="list-style-type: none"> <li>- Coordination des études de PRESTIGE</li> <li>- Etudes économiques et générales</li> <li>- Etudes d'Impacts Environnementaux et Sanitaires (E.I.E.S) de projets de développement et d'aménagement industriel ;</li> <li>- Mise en place de procédures QHSE et RSE</li> </ul>
2	Cheikh Tidiane NIANG	CHEF DE MISSION Economiste Conseiller en Développement de la Gestion des Entreprises.	<b>+ 25 ans d'expérience</b> <ul style="list-style-type: none"> <li>- Coordination technique de la mission</li> <li>- Interface DGPSN/PRESTIGE</li> <li>- Définition des fiches de tâche des experts,</li> <li>- Planification de la mission</li> <li>- Direction de la collecte et de l'analyse des informations</li> <li>- Contrôle de qualité de la contribution de chaque expert</li> <li>- Rédaction des rapports et animation des séances de restitution des livrables</li> </ul>
3	Dr Yaya SARR	Expert juriste	<b>+ 30 ans d'expérience</b> <ul style="list-style-type: none"> <li>- Détermination des fonctions et activités</li> <li>- Etude détaillée des structures organiques et définition de l'organigramme</li> <li>- Cadre partenarial de la Société</li> <li>- les critères de choix et de sélection des dirigeants et des cadres de la société</li> <li>- le protocole d'entente ou la convention d'actionnaires</li> </ul>
4	Amadou Niang	Socio - économiste	<b>+ 25 ans d'expérience</b> <ul style="list-style-type: none"> <li>- Assistance technique et Appuis conseils aux acteurs du développement décentralisé et participatif / Etudes stratégiques et opérationnelles / Fiscalité locale / Elaboration de documents de planification locale (PIC, PLD, POAS, etc.)</li> <li>- Planification et suivi évaluation de projets de développement</li> <li>- Etudes générales, sectorielles et opérationnelles dans le domaine du développement</li> </ul>
5	Amadou Diop	Expert en suivi - évaluation	<b>+ 15 ans d'expérience</b> <ul style="list-style-type: none"> <li>- Les Outils de Mise à Niveau des PME – PMI avec le BMN – ONUDI ;</li> <li>- Les Outils de Développement Décentralisé Participatif avec la Banque Mondiale ;</li> <li>- Les Méthodes Actives de Recherche et de Planification Participative (MARF) avec l'AGETIP / IAGU ;</li> <li>- Les Techniques de Formation de Formateurs (Andragogie).</li> <li>- Conception, Management, Animation, Suivi et Evaluation de programmes de Formation en</li> </ul>

Rang	Nom de l'expert	Poste / Qualification	Responsabilités
			<b>Marketing et Gestion Commerciale</b> <ul style="list-style-type: none"><li>- Elaboration, Mise en œuvre et Suivi -Evaluation de programme de micro finance.</li><li>- Conception, Management, Suivi et Evaluation d'études socio-économiques.</li></ul>





**6. PROGRAMME DE TRAVAIL PAR ACTIVITE**

N°	Activité <sup>1</sup>	SEMAINES DE TRAVAIL												
		1	2	3	4	5	6	7	8	9	10	11	12	13
<b>I</b>	<b>COLLECTE DE DONNÉES PRIMAIRES ET SECONDAIRES</b>													
1	Contractualisation, documentation	■												
2	Rencontres institutionnelles et enquêtes			■	■	■	■	42						
<b>II</b>	<b>ANALYSE ET TRAITEMENT DES DONNEES</b>													
1	Mise en commun et analyse des données brutes recueillies					■	■							
2	Détermination orientations stratégiques, des activités et fonctions de la DGPSN					■	■	■						
3	Proposition d'organigramme						■	■						
4	Evaluation des besoins et moyens humains, financiers et matériels						■	■	■					
5	Principes de fonctionnemt de la DGPSN									■	■	■		
6	plan d'actions prioritaires									■	■	■		
7	plan d'actions annuel,									■	■	■		
8	plan de suivi - évaluation									■	■	■		
9	Contrat de performance avec la tutelle									■	■	■		
10	Formulation des conclusions et recommandations									■	■	■	■	



**7. ORGANISATION DES RESSOURCES HUMAINES****Cheikh Tidiane NIANG****Expert en Economie et Conseiller commercial**

1. **Date et lieu de naissance:** 27/11/1949  
 2. **Passeport:** Sénégalais  
 3. **Résidence :** Sénégal  
 4. **Formation:**

Etablissement : Date : de	Diplôme(s) obtenu(s) :
Université Cheikh Anta Diop de Dakar de 1971 à 1975	Maîtrise en Sciences Economiques
Ecole Supérieure de Gestion des Entreprises à Dakar de 1981 à 1983	Diplôme Supérieur de Gestion des Entreprises option Etudes de projets

7. **Connaissances linguistiques:** Indiquer vos connaissances sur une échelle de 1 à 5 (1 - excellent; 5 - rudimentaire)

Langue	Lu	Parlé	Ecrit
Français	1	1	1
Anglais	2	3	4

5. **Associations ou Corps Professionnels:** Association des Experts et Consultants en Transport Maritime et Association des Conseillers et Experts en Développement des Entreprises et des Exportations

6. **Autres qualifications:**

- Etudes Organisationnelles et Institutionnelles
- Analyse et Evaluation Financière et Economique de Projets
- Conseiller en Développement de la Gestion des Entreprises (CCI/CNUCED)
- Conseiller en Mise à Niveau des PME/PMI (ONUDI)
- Consultant local à l'export pour l'UE
- Aptitude d'utilisation des principaux outils en bureautique (WORD, EXCEL, POWER POINT)

7. **Position actuelle:** Expert Consultant Indépendant Economiste des Transports (Maritime, Multimodal et en Logistique Internationale)

8. **Nombre d'années d'expérience professionnelle:** 31 ans

9. **Principales qualifications:**

- Etudes Economiques de Transport (Maritime, Multimodal et en Logistique Internationale)



- Etudes Organisationnelles et Institutionnelles
- Analyse et Evaluation Financière et Economiques des Projets
- Instructeur/Formateur en Transport maritime et multimodal

## 10. Expérience professionnelle:

Date	Lieu	Société	Poste	Description
Janvier 2014	Sénégal/Mauritanie/Mali	OMVS	Chef de file (cabinet PRESTIGE)	Etude de l'impact financier sur le budget des différentes entités pour l'harmonisation de la grille salariale
Décembre 2013	Sénégal/Mauritanie/Mali	OMVS	Chef de file (cabinet PRESTIGE)	Etude d'harmonisation de la grille salariale des différentes entités de l'OMVS
Mai/Septembre 2011	Sénégal/Mauritanie/Mali	OMVS	Chef de file (cabinet PRESTIGE)	Etude d'Organisation et de Mise en Place de la Société de Gestion et d'Exploitation de la Navigation sur le Fleuve Sénégal (SOGENAV)
Juillet/Septembre 2010	Dakar et Ziguinchor	Agence Française de Développement (AFD)	Consultant (Cabinet Prestige) Chef de file	Evaluation ex-post des quais du port de Ziguinchor (AFD)
Février 2008	Dakar/Sénégal	USETTA (Syndicat des Transitaires et Transporteurs Agréés du Sénégal)	Consultant Individuel	Etude de faisabilité et établissement d'un business plan d'une société de camionnage pour le transport livraison des conteneurs au Port de Dakar (USETTA/SA)
Oct./Novembre 2007	Dakar	ASEPEX	Consultant	Transport des produits frais à l'exportation
Juillet/Août 2007	Sénégal/Guinée/Sierra Leone/Liberia	SOMAT (Société Maritime de L'Atlantique) BP 11048 Dakar	Economiste de transport	Etude de faisabilité économique et financière d'un service de cabotage et de feederling maritime entre Dakar et les ports de la sous région  <b>Taches exécutées :</b> Enquêtes/Etude de marché, analyse des données, Choix des options d'exploitation, Evaluation Financière et Economique
Octobre/Décembre 2006	Sénégal/Mauritanie/Maroc	Comité Technique Commission Mixte des Trois pays. Etude confié au groupement des cabinets PRESTIGE	Chef de Mission	Chef de Mission de l'Etude de Faisabilité de la Liaison Maritime Dakar/Saint / Louis / Nouakchott /Nouadhibou/Casablanca/Tanger  <b>Taches exécutées :</b> Chef de mission, enquêtes au Sénégal et Mauritanie, coordination des travaux d'analyse et de synthèse, analyse financière et économique

		(Sénégal)/DRE WRY(Royaume Uni)		du projet
Juin/Septembre 2005	Sénégal/Mauritanie/Mali	OMVS (Organisation de Mise en Valeur du Fleuve Sénégal). Etude confiée au cabinet PRESTIGE	Chef de Mission	Chef de Mission de l'Etude de Faisabilité d'une Société de Transport sur le Fleuve Sénégal (SONASE/SA)  <b>Taches exécutées :</b> participation et coordination des enquêtes, des analyses, des travaux de synthèse et de rédaction
Janvier 2004	Sénégal	SOMAT (Société de Maritime de L'Atlantique) BP 11048 Dakar	Consultant chargé de mission	Etude de la Mise en Service d'une Liaison Maritime Dakar/Ziguinchor  <b>Taches exécutées :</b> enquêtes, analyses, travaux de synthèse et de rédaction
Avril/juillet 2003	pays de l'UEMOA	UEMOA (Union Economique et Monétaire Ouest Africaine) /financement UE Réalisation confiée au cabinet PRESTIGE	Economiste chargé du cadre organisationnel du secteur maritime et du transit	Participation à l'étude d'harmonisation du cadre législatif et réglementaire des transports maritimes des pays de l'UEMOA  <b>Taches exécutées :</b> Présentation et analyse du cadre organisationnel du secteur des transports maritimes de la région et des opérations de transport post maritime, leur analyse et participation à la rédaction du rapport
Juillet 2002	Sénégal	CAPDAKAR (Communauté des Acteurs Portuaires de Dakar)	Analyste tarifaire	Etude de normalisation et de simplification des tarifs de manutention au Port de Dakar  <b>Taches exécutées :</b> Analyse de la structure des tarifs de manutention, proposition de modernisation de la structure tarifaire en référence à la structure des redevances portuaires et des tarifs douaniers (NST)
2000/2002	Sénégal	COSEC (CONSEIL SENEGALAIS DES CHARGEURS)	CONSEILLER TECHNIQUE	Conseiller du Directeur Général Chargé du suivi des projets et des relations avec les organisations patronales et institutions en charge des transports maritimes
Septembre 1998	Sénégal	Ministère en charge des transports maritimes	Directeur Technique du COSEC	Stratégie de développement du secteur des transports maritimes et plan de développement du cabotage Ouest Africain  <b>Taches exécutées :</b> Elaboration du Document de stratégie du secteur maritime et du cabotage

				national
Mars 1998	Sénégal	PST (Programme Sectoriel Transport) Sénégal/Banque Mondiale	Chef de file du groupe d'expert	Etude de Relance des Activités du port de Kaolack  <b>Taches exécutées :</b> Analyse de la situation du Port (Cadre institutionnel et de gestion et évaluation des infrastructures et équipements) et présentation d'un plan d'investissement et de relance des activités du Port
1996/2000	Sénégal	COSEC	Directeur Technique	La programmation et l'exécution des études l'étude et l'évaluation des projets d'investissement, la gestion de l'Observatoire National des Transports et d'une base de données sur les transports maritimes  <b>Taches exécutées :</b> Etudes sectorielles, mise en place d'un Observatoire, gestion d'une base de données sectorielles et publication de notes de conjoncture trimestrielles et une note de synthèse annuelle sur le secteur maritime
Juin 1991	Burkina Faso	CNUCED sur financement PNUD	Expert/consultant individuel	Etude réorganisation du Conseil des Chargeurs du Burkina Faso  <b>Taches exécutées :</b> Etablissement d'un rapport portant réorganisation du CBC
Mars 1990	Zaïre	UCCA (Union de Conseils des Chargeurs Africains)	Animateur	Animation d'un séminaire sur les Taux de Fret et la Cotation du Fret maritime au Zaïre  Animation du séminaire
Février 1988	Rwanda	CNUCED sur financement du Programme de Planification des Transports au Rwanda	Expert en transport maritime et multimodal	Mission d'étude au Rwanda pour la création d'un Conseil des Chargeurs  <b>Taches exécutées :</b> Rédaction d'un rapport pour la création d'un Conseil des Chargeurs
Octobre 1985	Cote D'Ivoire	CNUCED/CME AOC	Expert transport maritime	Mission d'assistance technique (CMEAOC/TM) pour l'étude d'un système harmonisé de répartition des cargaisons  <b>Taches exécutées :</b> Propositions relatives à l'harmonisation des systèmes de répartition des cargaisons
1976/1996	Burundi	CNUCED sur financement du Programme de Planification des	Expert en transport maritime et	Mission d'étude au Burundi pour la création d'un Conseil des chargeurs

		Transports au Burundi	multimodal	Taches exécutées : Rédaction d'un rapport pour la création d'un Conseil des Chargeurs
--	--	-----------------------	------------	---

11. **Autres: (Publications et séminaires, Références)**

- Instructeur de cours TRAINMAR de la CNUCED de 1988 à 2000
- Cours d'instructeur sur le Transport Multimodal (Programme CNUCED) de 1991 à 2001
- Conseiller en Mise à Niveau des PME/PMI (Programme ONUDI/Sénégal) à partir de 2005
- Conseiller en Développement de la Gestion des Entreprises (Programme CCI/CNUCED/SENEGAL)
- Instructeur du module « Commerce et Transports internationaux » du cours certificat de gestion portuaire (CNUCED/PAD) à partir de 1999
- Chargé de cours à l'Institut Supérieur des Transports de Dakar (Economie des transports maritimes) et au CENTRE TRAINMAR de Dakar (Analyse des modes de transport, Economie des transports, Faisabilité d'une ligne maritime).

48

**Attestation:**

Je, soussigné, certifie, en toute conscience, que les renseignements ci-dessus rendent fidèlement compte de la situation, des qualifications et de l'expérience de l'employé.

Date: **05 janvier 2015**

Signature de l'employé et/ou du représentant habilité du consultant

Jour/mois/année

Nom de l'employé : Cheikh Tidiane Niang



# AMADOU YAYA SARR

## EXPERT JURISTE & GESTION DES RESSOURCES HUMAINES

1. POSTE : JURISTE / GRH

2. Nom du consultant : PRESTIGE

3. Nom de l'employé: SARR Amadou Yaya

4. Date de naissance : 1952 Nationalité : Sénégalaise , Lieu de naissance: Gababé (Département de MATAM)

5. Education

- Docteur en droit (Université Aix Marseille /France)
- Lauréat de la meilleure thèse pour l'année 2005 - 2006
- Mention très honorable et félicitation du jury
- Cette thèse dont le sujet porte sur l'Intégration Juridique dans l'Union Economique et Monétaire Ouest Africain (UEMOA) et dans l'Organisation pour l'Harmonisation du droit des Affaires en Afrique (OHADA) a été édictée par les presses Universitaires d'Aix Marseille.

2001. Diplôme d'Etudes Supérieures Spécialisées de Juriste d'affaires (DESS) 3<sup>e</sup> cycle Université Gaston Berger de Saint-Louis – Mention Assez bien

1998: Formation Diplôme d'Etudes Approfondies en Science Politique – (DEA 3<sup>e</sup> cycle) (UCAD)

1997: Diplôme d'Etudes Supérieures Spécialisées de Droits des Activités Maritimes (DESS 3<sup>e</sup> cycle) UCAD.

1995 Diplôme de Maîtrise en Droit des Affaires UCAD.

III.1.1. 1994 Licence en Droit des Affaires (UCAD)

III.1.2. 1993 DEUG en Droit (UCAD)

III.1.3. 1983 Capacité en Droit (UCAD)

- *Enseignement technique et professionnel*

1983/1985 : Diplôme de Technicien de Commandement cadre «option fabrication mécanique »

1975/1977 : Certificat d'Aptitude au grade d'agent de Maîtrise

Cours de formation d'agent de maîtrise option machines outils et entretien naval (Arsenal de la Marine française)

1973/1976 : Attestation de fin de formation Brevet Professionnel (B.P) option Mécanique Générale

1969/1972 : Certificat d'Aptitude Professionnelle (CAP) option Mécanique Générale

6. Affiliation à des associations/groupements professionnels

- 1999 Arbitre au centre d'arbitrage, de conciliation et de médiation de Dakar
- Actuellement, Président de l'ANDCP (Association Nationale des Directeurs et Cadres de la Fonction Personnel) Sénégal.

7. Autres formations

1992 : Certificat Gestion et Organisation Portuaire

Cours organisés par Antrwerp Port Engineering and Consulting et l'Université d'Anvers Belgique

1979/1982 : Attestation de formation (DEPA) en Anglais (Centre Culturel Américain de Dakar)



1999 : Attestation de formation en informatique (Ambur Informatique de Dakar)

Séminaires suivis/

- Transit et procédures douanières
- La couverture des risques dans le transport Maritime
- L'organisation et la réglementation des transports de marchandises par mer
- L'affrètement maritime
- La facilitation des formalités dans le domaine des transports maritimes
- Marketing et activités Commerciales Portuaires
- L'optimisation de la gestion des ressources humaines
- Le développement de la politique de communication dans l'entreprise
- La passation des marchés
- Productivité et conduite des hommes
- La technique contractuelle
- Le tarif extérieur commun : problématique de la protection de l'industrie locale sénégalaise.
- Séminaire sur le développement des modes alternatifs de règlement, des conflits commerciaux.
- Le crédit documentaire, les incoterms et les aspects juridiques du commerce électronique, etc.
- La fiscalité sénégalaise appliquée à l'entreprise.
- Le management des compétences
- La communication sociale
- La communication sociale dans le contexte du Port Autonome de Dakar
- La contribution de la communication sociale dans la dynamisation de la culture d'entreprise au Port Autonome de Dakar
- La formation pédagogique d'instructeurs pour la diffusion des cours pour la gestion moderne des ports
- Management stratégique des Ressources Humaines
- Planification stratégique, Management par objectif et tableaux de bord
- Management des compétences et communication managériale
- Formateur portuaire
- Gestion de porte feuille – Titres et systèmes de retraite au Sénégal
- Relation Direction Générale – Syndicat : de la confrontation au Partenariat et Finances pour non financiers
- Développement des compétences en management.



**8. Pays où l'employé a travaillé**

Sénégal

**9. Langues :**

	LU	ÉCRIT	PARLÉ
<b>Français</b> (langue maternelle)	Excellent	Excellent	Excellent
<b>Anglais</b>	Excellent	Excellent	Excellent

**10. Expérience professionnelle:**



## ☛ **Situation professionnelle**

- Chargé de cours à l'Université Cheikh Anta Diop de Dakar
- Chargé de cours au Centre Africain d'Etudes Supérieures en Gestion
- Chargé de cours à l'Ecole Supérieur Polytechnique de Dakar
- Chargé de cours au Certificat de Gestion Portuaire de la CNUCED
- Chargé de cours à l'Institut Africain de Management
- Chargé de cours à l'Ecole des Hautes Etudes Juridiques et Commerciales
- **De octobre 2001 à novembre 2009 : Chef D.R.H du Port Autonome de Dakar**
- **2000 Chef du service juridique du Port Autonome de Dakar**
- **1995/2000 Chef du service exploitation du domaine du Port Autonome de Dakar**
- **De 1989 à 1994 : Chef du service exploitation du domaine des terre pleins et hangars du Port de Pêche**
- **De 1980 à 1986 : Adjoint au chef de section machines outils et équipe de bord atelier naval du Port**
- **De 1980 à 1986 : Chef d'équipe de bord atelier naval du Port Autonome de Dakar**
- 1972 : Embauché au Port Autonome de Dakar

### ☛ **Conduite des travaux relatifs à :**

- l'élaboration de la Convention Collective des travailleurs du PAD adoptée le 24 juin 2004
- l'élaboration des Bilans sociaux au PAD
- la mise en œuvre d'un schéma directeur de la Communication sociale au PAD
- la mise en place d'un Système d'Appréciation des Compétences du Personnel du PAD
- la mise en place d'un guide d'accueil pour l'intégration des nouveaux recrutés
- la mise en place d'un historique des compétences au PAD
- la mise en place d'un répertoire des métiers et emplois au PAD

### ☛ **Thèse de Doctorat d'Etat en Droit**

« Intégration juridique dans l'Union Economique et Monétaire Ouest Africaine (UEMOA) et dans l'Organisation pour l'Harmonisation du Droit des Affaires en Afrique (OHADA) ».

#### *Mémoire de maîtrise en Droit*

« Etude de l'environnement juridique du Port Autonome de Dakar, Contribution à une meilleure compétitive »

#### **Mémoire de DESS de Droit des Activités Maritimes**

« Etude de la gestion du domaine au Port Autonome de Dakar »

#### *Mémoire DEA en science politique*

« Le phénomène ethnique dans les régimes Politiques africains »

#### *Mémoire DEA de droit de l'intégration africaine*

« L'intégration juridique dans l'UEMOA et dans l'OHADA »

#### **Mémoire de DESS de Juriste d'Affaires**



**Attestation:**

Je, soussigné, certifie, en toute conscience, que les renseignements ci-dessus rendent fidèlement compte de la situation, des qualifications et de l'expérience de l'employé.

Date: **05 janvier 2015**

*Signature de l'employé et/ou du représentant habilité du consultant*  
*Jour/mois/année*

Nom de l'employé : **Amadou Yaya Sarr**

**AMADOU NIANG****Expert en développement institutionnel et renforcement organisationnel**

1. Poste proposé : Expert en développement institutionnel et renforcement organisationnel
2. Profil : Economiste / Expert en décentralisation et développement local
3. Nom de l'employé: Amadou NIANG
4. Date et lieu de naissance : 13 Août 1957 à Dakar
5. Nationalité : Sénégalaise

## 1- Education :

Etablissement :	Université des Sciences et Techniques du Languedoc. Institut d'Administration des Entreprises. Montpellier (France)
Date	Juin 1984
Diplômes obtenus :	<i>DESS – CAAE : Diplôme d'Etudes Supérieures Spécialisées en Administration des Entreprises</i>
Etablissement :	Faculté de droit et des sciences économiques. Université de Montpellier
Date	Juin 1983
Diplômes obtenus :	<i>MAÎTRISE en SCIENCES ECONOMIQUES. Option Economie d'entreprises.</i>

## 2- Affiliations

- Membre du Réseau DDP (Association pour la Promotion du Développement Décentralisé et Participatif)
- Membre de l'ESPACE ACRESO : Espace régional d'accompagnement à la créativité sociale et politique et facilitation des processus de décentralisation en Afrique de l'Ouest.
- Membre du Réseau « Dialogue Régional sur la Décentralisation ».

## 3- Langues :

Langue	Lue	Parlée	Ecrite
Français	Excellent	Excellent	Excellent
Anglais	Bon	Moyen	Moyen
Wolof	Bon	Bon	Médiocre

## 4- Pays où l'employé à travaillé : Sénégal / Mali

## 5- Domaines de compétences :

- ↓ *Décentralisation et Développement local* : Assistance technique et Appuis conseils aux acteurs du développement décentralisé et participatif / Etudes stratégiques et opérationnelles / Fiscalité locale / Elaboration de documents de planification locale (PIC, PLD, POAS, etc.) / Développement économique local / Formation / Coopération décentralisée / Facilitation de la communication sociale et institutionnelle des CL / Audits urbains, organisationnels et financiers.

- ✚ **Economie d'entreprises** : Analyse financière / Analyse de filières / Accompagnement et Appui conseil au secteur privé pour la création d'entreprises et le développement d'affaires.
- ✚ **Planification et Suivi – évaluation** : Planification et suivi évaluation de projets de développement / Audits financiers et organisationnels / Diagnostic institutionnel participatif / Etudes de faisabilité économique et financière de projets.
- ✚ **Conception et Etude de projets** : Etudes générales, sectorielles et opérationnelles dans le domaine du développement / Elaboration de business plans et d'études de faisabilité pour le compte de promoteurs privés, d'ONG et autres institutions d'appui au développement.

6- **Expérience professionnelle** : Plus de 25 ans d'expérience dans d'appui à la décentralisation et au développement local, à travers les missions suivantes.

✚ **Mars 2013** :

Employeur : **Commune d'arrondissement des HLM**

Poste : Economiste / Organisation et animation de la *Table ronde « Concertations sur la problématique du Marché HLM 5. En partenariat avec la Ville de Dakar. Rapporteur de la Commission Sécurité des biens et des personnes.*

✚ **Février – Mars 2013** :

Employeur : **Association « And Sopi » d'émigrés sénégalais vivant en Italie.**

Poste : Economiste / Analyste financier chargé de *l'étude de faisabilité d'un périmètre maraîcher irrigué par le système de goutte à goutte dans la vallée du fleuve Sénégal.*

✚ **Février – Mars 2013** :

Employeur : **Soned Afrique / SAED**

Poste : Expert en suivi -évaluation / Chef de mission pour *l'étude sur l'évolution institutionnelle et statutaire des Centres de gestion et d'économie rurale de la Vallée du Fleuve Sénégal. Il s'agissait d'établir la situation de référence des CGER, à partir d'un diagnostic de leur situation actuelle au plan institutionnel, organisationnel et financier, en vue de proposer des solutions concernant l'avenir des CGER au plan institutionnel et statutaire.*

✚ **Février 2013** :

Employeur : **Lux développement / Composante SEN 023**

Poste : Expert en suivi évaluation chargé de la *conception méthodologique de la réalisation finale du film portant « Suivi de l'impact selon les bénéficiaires du Programme de coopération bilatérale Sénégal – Luxembourg ».*

✚ **Novembre 2012** :

Employeur : **Agence régionale de développement : ARD Kolda / PADEC**

Poste : Expert en décentralisation et développement local, Chef de mission pour l'élaboration du *Plan d'occupation et d'affectation des sols (POAS) de la communauté rurale de Mampaïm.*

✚ **Depuis juin 2012** :

Employeur : **Commune d'arrondissement des HLM.**

Poste : Expert en décentralisation et développement local chargé de *l'Appui à la maîtrise d'ouvrage communale.*

✚ **Mars – Mai 2012** :

Employeur : **ARD Kolda / PROADELKO**

Poste : Chef de mission de l'étude portant « *Facilitation du processus de réactualisation du Plan de développement du Groupement d'Intérêt Communautaire (GIC) de Vélingara* »

✚ **Novembre 2011** :

## Employeur : Prodam 2. Financement FIDA

Poste : Chef de mission pour l'*Appui à l'autoévaluation de 40 OP de la région de Matam*, selon la *Technique du Changement le Plus Significatif (CPS)*.

### ✚ Août-Septembre 2011 :

Employeur : PAISD Coopération française

Poste : Economiste Chef de mission pour les études de faisabilité des projets d'*Extension du Complexe touristique LEW LEWAL de Vélingara et de création du Lycée privé de Kolda*.

### ✚ Juin 2011 :

Employeur : ARD Kolda / PNDL

Poste : Chef de mission pour l'*élaboration des PLD (Plans locaux de développement) des communautés rurales de Bonconto et Médina Gounass et du PIC (Plan d'investissement communal) de la commune de Diaobé-Kabendou*

### ✚ Novembre – Décembre 2010 :

Employeur : *Prestige Cabinet conseil / CDC (Caisse des Dépôts et Consignations)*

Poste : Expert en décentralisation et développement local / Chef de mission pour l'*Etude sur le financement des travaux d'équipement des collectivités locales*.

### ✚ Octobre – Décembre 2010 :

Employeur : Lux Développement

Poste : Chef de la mission de *Suivi-évaluation de l'impact selon les bénéficiaires* avec production support audiovisuel sous forme de film restituant la perception des bénéficiaires.

### ✚ Mars – Août 2010 :

Employeur : Commune d'arrondissement des HLM

Poste : Economiste / Planificateur pour l'*Elaboration du PIC (Plan d'investissement communal) de la commune d'arrondissement des HLM*.

### ✚ Octobre 2008 :

Employeur : SONED-Afrique

Poste : Expert organisationnel de la *Mission d'audit urbain, organisationnel et financier et d'élaboration des Contrats de ville des communes* de Kahone, Ndoffane, Passy, Foundiougne, Thionk Essyl, Goudomp et Oussouye. Cette mission était confiée par l'*ADM (Agence de Développement Municipal)* dans le cadre du PRECOL (Programme de Renforcement et d'Equipeement des Collectivités Locales) financé par la Banque Mondiale et l'Etat du Sénégal.

### ✚ Septembre 2008 – Novembre 2008

Employeur : PRESTIGE cabinet conseil

Poste : Expert organisationnel et financier de la *Mission d'audit urbain, organisationnel et financier et d'élaboration des Contrats de ville des communes* de Diamniadio, Sébikhotane, Pout, Bambey, Kaffrine, Koungeul, Gassas et Kédougou. Cette mission confiée par l'*ADM (Agence de Développement Municipal)*

### ✚ Septembre 2007 – Mars 2008 :

Employeur : PRESTIGE Cabinet Conseil / PROMER 2 / FIDA

Poste : Expert organisationnel et Chef de mission de l'étude portant *Diagnostic institutionnel et opérationnel des organisations professionnelles partenaires du PROMER 2* (Projet de Promotion de l'Entreprenariat Rural – Phase 2) financé par le FIDA. *Filières concernées : Produits halieutiques / Produits laitiers / Fruits et Légumes / Textile / Mécanique / Céréales locales*.

### ✚ Juin 2007 – Février 2008 :

Employeur : PRESTIGE Cabinet conseil

Poste : Expert organisationnel et financier de la *Mission d'audit urbain, organisationnel et financier et d'élaboration des Contrats de ville des communes de Bignona, Marssassoum, Nioro et Sédhiou*. Cette mission confiée par l'ADM (Agence de Développement Municipal).

✚ Mars 2007 :

Employeur : **PRESTIGE Cabinet conseil**

Poste : Economiste et analyste financier / Chef de mission de l'*Etude de faisabilité de l'Ecole Française de Dakar, sur financement du Projet CODEV (Coopération française) pour le compte de la promotrice Fatou Tandinet Niang*.

✚ Janvier 2007 :

Employeur : **Prodam 2 / Fuutanet / Financement FIDA - BOAD**

Poste : Expert en suivi évaluation / Chef de mission pour la *Réalisation de films documentaires sur les réalisations du Prodam 2 dans la région de Matam, en partenariat avec Senimage et Fuutanet*

✚ Décembre 2006 :

Employeur : **Cabinet Amadev / Prodam 2 / Fida**

Poste : Expert en suivi évaluation / Coordonnateur de la mission de *Formation pour la décentralisation du système de suivi évaluation du PRODAM 2*.

✚ Novembre 2006 – Février 2007 :

Employeur : **Cabinet d'expertises comptables CEBOC / COSEC**

Poste : Expert financier de la mission d'étude de faisabilité du *Projet de Liaison Maritime de Banlieue Dakar – Rufisque – Bargny, communément appelé « Projet Bateaux Taxis »*.

✚ Octobre 2006 :

Employeur : **Prestige Cabinet conseil**.

Poste : Expert socio économiste de l'*étude de faisabilité du Centre de formation automobile FORAMECA de Tambacounda*, initié par l'Association des Ressortissants du Boundou en France (ARBF) sur financement du Projet de Co Développement entre le Sénégal et la France (*CODEV*).

✚ Septembre 2006 :

Employeur : **Prestige Cabinet conseil**.

Poste : Expert en suivi évaluation / Chef de mission pour la *Revue annuelle du Prodam 2*

✚ Mars 2006 :

Employeur : **PRESTIGE Cabinet conseil**

Poste : Expert en suivi évaluation / Chef de mission de la *Revue de la Composante Développement des Capacités du Prodam 2*.

✚ Janvier 2006 :

Employeur : **Prestige Cabinet conseil / ONG belge VECO**

Poste : Economiste / Coordonnateur de l'*Etude Pilote sur la Filière Fonio au Sénégal*

✚ Novembre – Décembre 2005

Employeur : **CAEL / UAEL / ACDI**

Poste : Expert en suivi évaluation / Coordonnateur de l'*Etude de Diagnostic institutionnel et organisationnel de l'UAEL (Union des Associations d'Elus Locaux du Sénégal) et de la CAEL (Cellule d'Appui aux Elus Locaux)*.

✚ Septembre 2005 :

Poste : Expert en suivi – évaluation / Chef de mission pour la *Revue annuelle de Prodam 2*

✚ Mars 2005 - 2007:



**Employeur : Commune d'arrondissement des HLM / PADELU**

Poste : Expert planificateur / Chef de mission pour l'*Appui à la Maîtrise d'œuvre sociale des projets* de la commune d'arrondissement des HLM financés par le *PADELU* (Programme d'Appui au Développement Local Urbain) en coopération avec l'Union européenne.

✚ Mars 2005 :

Employeur : **PRESTIGE Cabinet conseil / PNIR**

Poste : Expert chargé du volet socio économique des *Etudes APS (Avant Projet Sommaire) et APD (Avant Projet Détaillé) du PNIR* (Programme national d'infrastructures rurales) dans son *Programme de désenclavement des communautés rurales* de la région de Diourbel sur financement de la BAD.

✚ Janvier – Février 2005 :

Employeur : **Prestige Cabinet conseil / CNLS** (Comité national de lutte contre le sida)

Poste : Expert en décentralisation de la *Mission d'audit technique du PNMLS (Programme National Multisectoriel de Lutte contre le SIDA)*

✚ Décembre 2004 :

Employeur : **Prestige Cabinet conseil**

Poste : Analyste financier pour la réalisation du *Business Plan de la Société NCH – Sénégal spécialisée dans le transport et la collecte des déchets solides urbains.*

✚ Septembre 2004 :

Employeur : **Société de transports AL AZHAR**

Poste : Analyste financier pour l'*élaboration du Plan de redressement et du Business Plan de la Société.*

✚ Juillet – Août 2004 :

Employeur : **Projet ADDEL** (Appui à la décentralisation et au développement local) sur financement de l'AFD.

Poste : Expert planificateur / Chef de mission pour le *Montage des ILC (Instance Locales de Concertation) et l'élaboration des PAI (Plan annuel d'investissement)* des communautés rurales de l'arrondissement de Bonconto dans le département de Vélingara

✚ Mars 2004 :

Employeur : **Africa Invest SA**

Poste : Analyste financier pour l'*élaboration d'un business plan pour le montage d'une société de capital risque au Sénégal.*

✚ Février 2004 :

Employeur : **Prestige Cabinet conseil**

Poste : Analyste financier pour l'*Elaboration d'un business plan pour l'implantation d'un mini golf dans la région de Dakar pour le compte d'un promoteur privé.*

✚ Janvier 2004 :

Employeur : **Prestige Cabinet conseil / ACDI / PAOA**

Poste : Economiste / Expert organisationnel / Coordonnateur de la mission de *Diagnostic organisationnel et d'élaboration du plan de développement de l'Union régionale Santa Yalla de Ziguinchor (URSY)*, pour le compte du PAOA (Projet d'Appui aux opérateurs / trices de l'Agroalimentaire. Financement ACDI (Agence canadienne pour le développement international).

✚ Octobre 2003 :

Employeur : **Prestige Cabinet Conseil/ PNIR** (Programme National d'Infrastructures Rurales) / Banque Mondiale.

Poste : *Economiste planificateur / Coordonnateur de la Mission de Réactualisation des Plans Locaux de Développement, d'élaboration des Plans Locaux de Formation et des Plans Locaux de Communication* des Communautés rurales de Birkilane, Ndioum gainth et Gainth Pathé.

↓ **Septembre 2003 :**

Employeur : **Prestige Cabinet Conseil / ADM / Banque Mondiale**

Poste : Expert en décentralisation et développement local chargé de la *Réactualisation des données urbaines et municipales de la Commune de Linguère* pour le compte du PAC (Programme d'Appui aux Communes) mis en œuvre par l'ADM avec le soutien financier de la Banque mondiale.

↓ **Juin 2003 :**

Employeur : **GADEC (Groupe d'Action pour le Développement Communautaire)**

Poste : Economiste / Consultant modérateur chargé de la *Facilitation du Séminaire régional sur la Sécurité alimentaire* organisé par le GADEC (Groupe d'Action pour le Développement Communautaire) et le Réseau SADIO (Sécurité Alimentaire, Développement Institutionnel et Organisationnel) à Gouloumbou.

↓ **Mai 2003 :**

Employeur : **Association OCD Sénégal**

Poste : Expert participant à la *1ère Edition des Journées de la Coopération Décentralisée* tenue à Kolda. Thématiques de la Planification Régionale et du Développement Economique, du partenariat entre acteurs de développement local, du rôle des Sénégalais de l'Extérieur.

↓ **Oct – Déc 2002 :**

Employeur : **Prestige Cabinet conseil**

Poste : Expert en décentralisation et développement local / Coordonnateur de la mission d'*Elaboration du Plan Local de Développement (PLD) de la Commune d'arrondissement des HLM.*

↓ **Nov – Déc 2002 :**

Employeur : **Prestige Cabinet conseil**

Poste : Expert en décentralisation et développement local / Coordonnateur de la mission d'*Elaboration du Plan d'Actions Prioritaires (PAP) de la Commune d'arrondissement de Grand Dakar.*

↓ **Juin-Juillet 2002 :**

Employeur : **PNUD / FENU**

Poste : Co Consultant pour l' « *Etude d'évaluation de la décentralisation dans la région de Dakar* ». L'étude a porté sur :

L'expérience du transfert de compétences aux CL ;

L'exercice technique des compétences ;

L'application de la libre administration des finances locales ;

Les incidences dans la mise en place des infrastructures et équipements ;

L'évaluation institutionnelle de la réforme ;

L'état d'application du contrôle ;

La mise à jour des axes de la réforme ;

Les contraintes actuelles et solutions pour une plus large et une meilleure appropriation de la réforme.

↓ **Mai 2002 :**

Employeur : **DynaEntreprises / USAID**

Poste : Economiste / Consultant de l'atelier de « *Validation participative du Plan d'actions de la Filière banane locale / Appui à la création de l'UNAFIBS* » (Union Nationale des Acteurs de la Filière banane Sénégalaise).

✚ **Avril 2002 :**

Employeur : **DynaEntreprises / USAID**

Poste : Economiste / Consultant de l'atelier d' « *Elaboration du Plan d'actions de la filière banane locale* ». Hotel Moya Kolda.

✚ **mars 2002 :**

Employeur : **DynaEntreprises / USAID**

Poste : Animateur de l'atelier de restitution de l' « *Etude sur les opportunités d'affaires de la filière banane locale* » à Gouloumbou et Tambacounda.

✚ **Août 2001 :**

Employeur : **ProCR** (Projet de promotion des CR dans les régions de kaolack et Fatick) / **GTZ**.

Poste : Co Consultant pour l'Etude portant sur « *La clarification et l'articulation entre les différents outils de planification (PLD, PAGT, POAS) utilisés au niveau local et leur intégration dans le contexte national et régional* »

✚ **Juillet 2001 :**

Employeur : **ProCR** (Projet de promotion des CR dans les régions de kaolack et Fatick) / **GTZ**.

Poste : Co Consultant pour l'Etude d'évaluation de l'APCR (*Association des Présidents de Conseil Rural*) pour le compte du ProCR (Projet de promotion des CR dans les régions de Kaolack et Fatick).

✚ **Mai 2001 :**

Employeur : **Cabinet INGESAHEL / ONFP**.

Poste : Co-animateur d'une session de *formation en planification stratégique et management des projets*.

✚ **Janvier-février 2001 :**

Employeur : **Association OCD-Sénégal**.

Poste : Expert chargé de l'étude de programmation du **PECICOD** (*Programme d'Etudes, d'expérimentations, de Communication et d'Information sur la Coopération Décentralisée*)

✚ **Janvier 2001 :**

Employeur : **Enda Graft Sahel / Union européenne**.

Poste : Expert associé dans l'animation de l'Atelier ACRESO: *Capitalisation du Programme Acreso 1 et préparation / montage du Programme Acreso 2*.

✚ **Novembre 2 000 :**

Employeur : **Enda Graft Sahel / Union européenne / INADES Formation**.

Poste : Expert associé au Séminaire ACRESO organisé à Ouagadougou sur le thème du *Management décentralisé des Organisations et des Institutions*. Participation en tant qu'Expert Consultant et Président de L'Observatoire de la Coopération Décentralisée : OCD – Sénégal.

✚ **Avril 2000 :**

Employeur : **ENDA GRAF SAHEL, USE et UE**.

Poste : Expert associé au *Séminaire sous régional sur le thème « Dynamiques urbaines et rurales et décentralisation »*, organisé par l'Espace ACRESO (Accompagnement à la Créativité Sociale) Dakar.

✚ **Février 2000 :**

Employeur : **Cellule d'appui aux élus locaux (CAEL) / PDIS**.

Poste : Animateur du séminaire sur le thème « *District sanitaire et décentralisation* », organisé par l'APCR au Méridien Président.

✚ **Avril 1999 :**

Poste : Participant au Forum poly centré « *Ensemble, développons le Djoloff* » à Linguère.

↓  
Février 1999 :

Employeur : Conseil régional de Louga

Poste : Participant au Séminaire des Emigrés de la région de Louga, organisé par le Conseil régional pour la *création d'un Fonds local d'investissement*.

↓  
Avril 1998 :

Employeur : ADEC Linguère (Association pour le développement communautaire)

Poste : Animateur du Forum de sur le thème : *Décentralisation et Coopération décentralisée*.

↓  
Mars 1998 :

Employeur : Employeur : Cellule d'appui aux élus locaux (CAEL) / SPIDS.

Poste : Participant au *Séminaire du SPIDS sur le thème : Le secteur privé face à la décentralisation*.

↓  
Mars 1998 :

Employeur : Employeur : Cellule d'appui aux élus locaux (CAEL) / PDM : Programme de développement municipal.

Poste : Participant au Séminaire du G.C.S (Groupement des consultants du Sénégal) sur le thème : *Quelle expertise au service de la Décentralisation ?*

<p>11. Détail des tâches exécutées</p>	<p>12. Expérience de l'employé qui illustre le mieux sa compétence</p> <p>Nom du projet ou de la mission : <i>Etude sur l'évolution institutionnelle et statutaire des CGER (Centres de gestion et d'économie rurale) de la Vallée du Fleuve Sénégal.</i></p> <p>Année : En cours depuis Janvier 2013</p> <p>Lieu : Sénégal</p> <p>Poste : Economiste / Chef de mission</p> <p>Activités :</p> <p>Etude diagnostique du dispositif actuel des CGER</p> <p>Formulations de recommandations pour améliorer le dispositif</p> <p>Elaboration d'un plan d'actions sur 4 ans</p> <p>Client : SONED Afrique / SAED</p>
<p>11. Détail des tâches exécutées</p>	<p>12. Expérience de l'employé qui illustre le mieux sa compétence</p> <p>Nom du projet ou de la mission : <i>Mission d'élaboration du Plan d'occupation et d'affectation des sols (POAS) de la communauté rurale de Mampatim.</i></p> <p>Année : En cours depuis Novembre 2012</p> <p>Lieu : Sénégal</p> <p>Poste : Expert en décentralisation et développement local</p> <p>Activités :</p> <p>Revue et analyse documentaire ;</p> <p>Formation des acteurs locaux pour la mise en œuvre des activités dans les villages de la communauté rurale ;</p> <p>Diagnostic participatif et restitution des résultats ;</p>

	<p>Elaboration des choix et règles d'occupation et d'affectation ; Appui conseil et accompagnement dans la mise en œuvre. <b>Client : ARD Kolda / PADEC</b></p>
<p><b>11. Détail des tâches exécutées</b></p>	<p><b>12. Expérience de l'employé qui illustre le mieux sa compétence</b> <b>Nom du projet ou de la mission : « Facilitation du processus de réactualisation du Plan de développement du Groupement d'Intérêt Communautaire (GIC) de Vélingara »</b> Année : Janvier 2012 Lieu : Sénégal Poste : Expert planificateur / Chef de mission <b>Activités :</b></p> <ul style="list-style-type: none"> <li>• Information et mobilisation sociale pour une participation effective des acteurs locaux ;</li> <li>• Diagnostic participatif ;</li> <li>• Planification stratégique et opérationnelle ;</li> <li>• Budgétisation PIL et PAI.</li> </ul> <p><b>Client : ARD Kolda / PROADELKO</b></p>
<p><b>11. Détail des tâches exécutées</b></p>	<p><b>12. Expérience de l'employé qui illustre le mieux sa compétence</b> <b>Nom du projet ou de la mission : Elaboration des PLD (Plans locaux de développement) des communautés rurales de Bonconto et Médina Gounass et du PIC (Plan d'investissement communal) de la commune de Diaobé-Kabendou pour le compte du PNDL (Programme National de Développement Local) ;</b> Année : Juin 2011 Lieu : Sénégal Poste : Expert planificateur / Chef de mission <b>Activités :</b></p> <ul style="list-style-type: none"> <li>• Information et mobilisation sociale pour une participation effective des acteurs locaux ;</li> <li>• Diagnostic participatif ;</li> <li>• Planification stratégique et opérationnelle ;</li> <li>• Budgétisation PIL et PAI ;</li> <li>• Elaboration plan de formation et plan de communication.</li> </ul> <p><b>Client : ARD Kolda / PNDL</b></p>
<p><b>11. Détail des tâches exécutées</b></p>	<p><b>Nom du projet ou de la mission : Etablissement de la situation de référence du Projet de Développement agricole intégré (PRODIAKT) dans les régions de Tambacounda, Kédougou, Kaolack et Kaffrine.</b> Année : Juin 2010 Lieu : Dakar, Tambacounda, Kédougou, Kaolack et Kaffrine. Principales caractéristiques du projet : Evaluation ex-ante de projet Poste : Chef de mission <b>Activités :</b> Coordination globale de la mission, rédaction du rapport et restitution au comité de pilotage</p>

	<b>Client : AFRICARE /PRESTIGE</b>
11. Détail des tâches exécutées	<p><b>Nom du projet ou de la mission :</b> <i>Etude portant sur le financement des travaux d'équipement des collectivités locales : échantillonnage et perspectives de partenariat.</i></p> <p>Année : Avril 2010</p> <p>Lieu : 14 régions du Sénégal.</p> <p>Principales caractéristiques du projet : Diagnostic et recommandations</p> <p>Poste : Chef de mission</p> <p><b>Activités :</b> Coordination globale de la mission, rédaction du rapport et restitution au comité de pilotage</p> <p><b>Client :</b> CAISSE DES DEPÔTS ET CONSIGNATION DU SENEGAL /PRESTIGE</p>
11. Détail des tâches exécutées	<p><b>Nom du projet ou de la mission :</b> <i>Etude de recensement des initiatives dans les secteurs de l'hygiène et de l'assainissement</i></p> <p>Année : Décembre 2008</p> <p>Lieu : Dakar</p> <p>Principales caractéristiques du projet : enquêtes participatives</p> <p>Poste : Chef de mission</p> <p><b>Activités :</b> Coordination globale de la mission, rédaction du PIC</p> <p><b>Client :</b> PPPLMS (Partenariat Public Privé pour le lavage des mains au savon) sur financement du PEA (Programme Eau et Assainissement de la Banque mondiale)</p>
11. Détail des tâches exécutées	<p><b>Nom du projet ou de la mission :</b> <i>Réalisation de la situation de référence dans les cinq régions d'intervention au MCC.</i></p> <p>Année : 2009</p> <p>Lieu : Saint Louis, Matam, Ziguinchor, Kolda et Tambacounda</p> <p>Principales caractéristiques du projet : Diagnostic et recommandations</p> <p>Poste : Chef de mission</p> <p><b>Activités :</b> Coordination globale de la mission, rédaction du rapport et restitution au comité de pilotage</p> <p><b>Client :</b> Mission de Formulation du Compact Sénégal au Millenium Challenge Corporation (Etats Unis) – MFA/ MCC / PRESTIGE</p>
11. Détail des tâches exécutées	<p><b>Nom du projet ou de la mission :</b> <i>Elaboration des Plans locaux de développement des commutés rurales de Bonconto et Médina Gounass et du PIC (Plan d'investissement communal) de la commune de Diaobé-Kabendou</i></p> <p>Année : 2009</p> <p>Lieu : Kolda</p> <p>Principales caractéristiques du projet : Diagnostic et planification</p> <p>Poste : Chef de mission</p> <p><b>Activités :</b> Coordination globale de la mission, rédaction du rapport de PLD, PLC, PLF et PIC</p>

	<p><b>Client :</b> Agence régionale de développement de Kolda/Programme National de Développement Local / PRESTIGE</p>
11. Détail des tâches exécutées	<p><b>12. Expérience de l'employé qui illustre le mieux sa compétence</b></p> <p><b>Nom du projet ou de la mission :</b> <i>Mission d'audit urbain, organisationnel et financier des communes de Kahone, Ndoffane, Passy, Foundiougne, Thionk Essyl, Goudomp et Oussouye.</i></p> <p>Année : Octobre 2008</p> <p>Lieu : Sénégal</p> <p>Poste : Expert organisationnel</p> <p><b>Activités :</b></p> <ul style="list-style-type: none"> <li>- Analyse du fonctionnement des services municipaux ;</li> <li>- Evaluation des compétences des agents municipaux</li> <li>- Formulation d'un nouvel organigramme</li> <li>- Planification des activités d'appui dans le cadre du PAM</li> </ul> <p><b>Client :</b> SONED Afrique / ADM PRECOL</p>
11. Détail des tâches exécutées	<p><b>Nom du projet ou de la mission :</b> <i>Diagnostic institutionnel et opérationnel des organisations professionnelles partenaires du PROMER 2 (Projet de Promotion de l'Entreprenariat Rural – Phase 2)</i></p> <p>Année : Septembre 2007 – Mars 2008</p> <p>Lieu : Louga, Matam, Tambacounda, Kolda, Kaolack, Fatick, Thiès et Diourbel.</p> <p>Principales caractéristiques du projet : Diagnostic institutionnel et actions d'amélioration des filières,</p> <p>Poste : Chef de mission</p> <p><b>Activités :</b> Coordination et rapportage</p> <p><b>Client :</b> PROMER 2 (Projet de Promotion de l'Entreprenariat Rural – Phase 2) / PRESTIGE</p>
11. Détail des tâches exécutées	<p><b>12. Expérience de l'employé qui illustre le mieux sa compétence</b></p> <p><b>Nom du projet ou de la mission :</b> <i>Mission d'audit urbain, organisationnel et financier des communes de Bignona, Marssassoum, Niore et Sédhiou.</i> Mission confiée par l'ADM (Agence de Développement Municipal)</p> <p>Année : Juin 2007 – Février 2008</p> <p>Lieu : Sénégal</p> <p>Poste : Expert organisationnel et financier</p> <p><b>Activités :</b></p> <ul style="list-style-type: none"> <li>- Analyse du fonctionnement des services municipaux ;</li> <li>- Evaluation des compétences des agents municipaux</li> <li>- Formulation d'un nouvel organigramme</li> <li>- Planification des activités d'appui dans le cadre du PAM</li> <li>- Analyse de l'équilibre financier des communes</li> </ul>

	<ul style="list-style-type: none"> <li>- Evaluation de la capacité d'autofinancement</li> <li>- Analyse des différents postes de recettes et de dépenses</li> <li>- Elaboration des critères de performance de la commune.</li> </ul> <p><b>Client :</b> Prestige / ADM PRECOL</p>
11. Détail des tâches exécutées	<p><b>Nom du projet ou de la mission :</b> <i>Etude de faisabilité pour le projet de création d'une école privée d'enseignement général et professionnel à Matam de Mme Nafi BÂ</i></p> <p>Année : 2007</p> <p>Lieu : Matam</p> <p>Principales caractéristiques du projet : Etude de faisabilité économique et financière,</p> <p>Poste : Expert socio économiste</p> <p><b>Activités :</b> Analyse financière, étude de marché</p> <p><b>Client :</b> Ambassade de France / PRESTIGE</p>
11. Détail des tâches exécutées	<p><b>Nom du projet ou de la mission :</b> <i>Etude de faisabilité de l'Ecole Française de Dakar, sur financement du Projet CODEV (Coopération française) pour le compte de la promotrice Fatou Tandinet Niang.</i></p> <p>Année : 2007</p> <p>Lieu : Matam</p> <p>Principales caractéristiques du projet : Etude de faisabilité économique et financière,</p> <p>Poste : Expert socio économiste</p> <p><b>Activités :</b> Analyse financière, étude de marché</p> <p><b>Client :</b> Ambassade de France / PRESTIGE</p>
11. Détail des tâches exécutées	<p><b>Nom du projet ou de la mission :</b> <i>Etude de faisabilité pour l'implantation d'un complexe touristique à Bakel de M. Doudou Konaté</i></p> <p>Année : 2007</p> <p>Lieu : Bakel</p> <p>Principales caractéristiques du projet : Etude de faisabilité économique et financière,</p> <p>Poste : Expert socio économiste</p> <p><b>Activités :</b> Analyse financière, étude de marché</p> <p><b>Client :</b> Ambassade de France / PRESTIGE</p>
11. Détail des tâches exécutées	<p><b>Nom du projet ou de la mission :</b> <i>Etude de faisabilité économique et financière pour la création d'un centre de formation aux métiers de l'automobile à Tambacounda-FORAMECA de M. Doumbouya DEMBELE</i></p> <p>Année : 2006</p> <p>Lieu : Tambacounda</p> <p>Principales caractéristiques du projet : Etude de faisabilité</p>



	<p>économique et financière,                  Poste : Expert socio économiste                  Activités : Analyse financière, étude de marché                  Client : Ambassade de France / PRESTIGE</p>
11. Détail des tâches exécutées	<p>Nom du projet ou de la mission : <i>Diagnostic institutionnel et organisationnel de l'UAEL (Union des Associations d'Elus Locaux du Sénégal) et de la CAEL (Cellule d'Appui aux Elus Locaux), sur financement de l'ACDI (Projet PAEL : projet d'appui aux élus locaux).</i></p> <p>Année : Novembre – Décembre 2005                  Lieu : Dakar                  Principales caractéristiques du projet : études diagnostics, analyse SEPO et recommandations                  Poste : Expert organisationnel / Chef de mission                  Activités : Diagnostic / Communication / Planification                  Client : CAEL / PRESTIGE</p>
11. Détail des tâches exécutées	<p>Nom du projet ou de la mission : <i>Revue annuelle de Prodam 2</i></p> <p>Année : Septembre 2005                  Lieu : Matam                  Principales caractéristiques du projet : Revue de données secondaires                  Poste : Chef de mission                  Activités : Analyse des données secondaires disponibles dans les documents internes du Projet,                  Client : PRODAM 2 / PRESTIGE</p>
11. Détail des tâches exécutées	<p>Nom du projet ou de la mission : <i>Mission d'audit technique du PNMLS (Programme National Multisectoriel de Lutte contre le SIDA)</i></p> <p>Année : Janvier – Février 2005                  Lieu : Sénégal                  Principales caractéristiques du projet : Revue de données secondaires, enquêtes et évaluation des performances                  Poste : Expert en décentralisation en charge du volet décentralisation                  Activités : Collecte des données et analyse                  Client : CNLS / PRESTIGE</p>
11. Détail des tâches	12. Expérience de l'employé qui illustre le mieux sa compétence



<b>exécutées</b>	<p><b>Nom du projet ou de la mission :</b> <i>Montage des ILC (Instance Locales de Concertation) et l'élaboration des PAI (Plan annuel d'investissement) des communautés rurales de l'arrondissement de Bonconto dans le département de Vélingara.</i></p> <p>Année : Janvier 2004 Lieu : Sénégal Poste : Expert Chef de mission</p> <p><b>Activités :</b> Information et mobilisation sociale pour la participation effective des acteurs locaux ;</p> <p>Montage des ILC (instances locales de concertation) dans quatre communautés rurales ;</p> <p>Elaboration des PAI des quatre communautés rurales ;</p> <p>Elaboration des demandes de financement et des fiches de projets. <b>Client :</b> PRESTIGE / Projet ADDEL AFD</p>
------------------	---



**Attestation:**

Je, soussigné, certifie, en toute conscience, que les renseignements ci-dessus rendent fidèlement compte de la situation, des qualifications et de l'expérience de l'employé.

Date: **05 janvier 2015**

*Signature de l'employé et/ou du représentant habilité du consultant*

*Jour/mois/année*

Nom de l'employé : **Amadou Niang**

# Amadou Mactar DIOP

## Expert en Marketing – Management, Gestion de Projets & Formation

### 1. FORMATIONS ET QUALIFICATIONS

Agé de 47 ans, je suis titulaire depuis 1992 d'un Diplôme d'Etudes Supérieures en Marketing / Techniques de commercialisation de l'ENSUT DAKAR. J'ai par ailleurs bénéficié de plusieurs formations pratiques notamment sur :

- Les Outils de Mise à Niveau des PME – PMI avec le BMN – ONUDI ;
- Les solutions commercialement viables pour les programmes et projets de développement / Analyse filières avec l'USAID ;
- Les Outils de Développement Décentralisé Participatif avec la Banque Mondiale ;
- Les Méthodes Actives de Recherche et de Planification Participative (MARP) avec l'AGETIP / IAGU ;
- Les Techniques de Formation de Formateurs (Andragogie).

Avec 20 ans d'expérience à mon actif, je suis qualifié dans les domaines suivants :

- Elaboration de Business Plans, Etudes de marchés et études de faisabilité de projets.
- Evaluation de besoins en Formation et renforcement de capacités
- Conception, Management, Animation, Suivi et Evaluation de programmes de Formation en Marketing et Gestion Commerciale
- Elaboration, Mise en œuvre et Suivi - Evaluation de Stratégies et Politiques marketing (mercantile, des services, sociétal et social), commerciales et de communication.
- Organisation et développement opérationnel de dispositifs marketing et commercial.
- Etablissement de situations de référence pour projet de développement.
- Audits technique et organisationnel.
- Elaboration, Mise en œuvre et Suivi -Evaluation de programme de micro finance.
- Analyses sectorielles.
- Encadrement, Assistance et Suivi Conseil de PME-PMI et de Microprojets.
- Conception de Plans de Recherche, Management et Supervision de missions d'enquêtes.
- Conception, Management, Suivi et Evaluation d'études socio-économiques.

### 2. EXPÉRIENCES PROFESSIONNELLES

Depuis 2008 : **Consultant Indépendant et Expert Associé / agréé par la Chambre de Commerce, d'Industrie et d'Agriculture de Dakar et les cabinets Stratégie & Développement Conseils, Global Audit et Conseils, A. M. Conseils et Prestige** avec de multiples missions réalisées dans les domaines des études socioéconomiques, du diagnostic d'entreprises ou d'organisations, de l'élaboration de situations de référence et de la formation :

- Coordonateur de l'équipe d'experts chargée de la production d'une Note d'Opportunité et de Préfaisabilité de l'Agence du Cadre de Vie du Sénégal (AM Conseil / Ministère de la Culture, du Genre et du Cadre de Vie / Janvier 2012)
- Chef de mission de l'Etude de Faisabilité de la Société pour la Propreté du Sénégal -SOPROSEN SA (AM Conseil / Ministère de la Culture, du Genre et du Cadre de Vie / Novembre - Décembre 2011)

- **Coordonateur - Chef de la mission de l'Etude de Référence Zéro** des zones d'intervention du Fonds Mondial pour l'Assainissement (Régions de Tambacounda, Matam, Diourbel et Kédougou) GSF / AGETIP Octobre 2011 ;
- Modérateur de l'Assemblée Générale de renouvellement des Instances et Consultant pour la définition d'un Plan Stratégique de Développement de l'Association des marchands dits Ambulants (SYMAD). Septembre 2012.
- Consultant chargé du volet « faisabilité opérationnelle, communication, plaidoyer et sensibilisation » dans la mission d'accompagnement des récupérateurs de la décharge de Mbeubeuss dans la mise en place d'une société d'exploitation pour la récupération et la valorisation des déchets CADAQ – CAR / Mai 2011
- **Coordonateur - Chef de la mission d'Etude de base / Cadre de référence** du projet « Promotion et Diversification de l'agriculture dans les régions de Kaolack, Kaffrine, Tambacounda et Kédougou (PRODIAKT) pour le compte de AFRICARE Sénégal (Juin – Août 2010)
- **Coordonateur - Chef de la mission d'évaluation finale** du projet Africain de Lutte contre le Criquet Pèlerin (AELP) au Sénégal pour le compte de la Direction de la Protection des Végétaux / Ministère de l'Agriculture (Mai – Juillet 2010).
- Responsable des volets marketing, commercial et management stratégique dans la mission de diagnostic stratégique, financier et le Plan de mise à niveau de la Société Sénégalaise de Presse et de Publications (SSPP), dénommée "Le Soleil" (avec le Cabinet Global Audit & Conseils pour le compte de la Cellule de Gestion et de Contrôle du portefeuille de l'Etat du Sénégal) (2009 - 2010) ;
- Consultant chargé de la réalisation pour le compte des cabinets Stratégie & Développement Conseils, Global Audit et Conseils et Prestige d'une trentaine d'études de faisabilité de projet et accompagnement – suivi de promoteurs privés dans le cadre du Programme d'Appui aux Initiatives de Solidarité pour le Développement « PAISD » signé entre les gouvernements de la France et du Sénégal (2005 - 2011).
- Consultant chargé de l'évaluation de l'environnement des Affaires au Sénégal pour la mise en place du Programme National de Développement de l'Entreprenariat Féminin du BIT / OIT (2009) ;
- Consultant chargé du recensement des besoins en formation et de l'initiation en marketing des opérateurs affiliés à la Chambre de Commerce, d'Industrie et d'Agriculture de Dakar - CCIAD (2009) ;
- **Chef de la mission d'étude diagnostique et de formulation de mesures d'accompagnement** dans les 5 régions (Ziguinchor, Kolda, Tambacounda, Matam et Saint-Louis) où les projets du Millenium Challenge Account (MCA) seront implantés (avec le Cabinet Prestige pour le compte de la Mission de Formulation et Gestion du Millenium Challenge Account - MCA Sénégal) (2008 – 2009) ;
- **Directeur de la mission d'audit du Plan de Redéploiement** du personnel de l'Agence Nationale de Conseil Agricole et Rural (avec le Cabinet Global Audit & Conseils pour le compte de l'ANCAR sur financement de la Banque Mondiale) (2008) ;
- Responsable des volets marketing, commercial et management stratégique dans la mission de diagnostic stratégique, financier et le Plan de mise à niveau de la Société de transport public urbain Dakar Dem Dikk (avec le Cabinet Global Audit & Conseils pour le compte de la Cellule de Gestion et de Contrôle du portefeuille de l'Etat du Sénégal) (2008) ;
- **Co – animateur du séminaire de formation en diagnostic d'entreprises** au profit du personnel cadre de la Cellule de Gestion et de Contrôle du portefeuille de l'Etat du Sénégal (avec le Cabinet Global Audit & Conseils pour le compte du Ministère de l'Economie et de Finances).

#### 2004 à fin 2007 :

- **Consultant / Chargé de missions d'études et de formations à Prestige Cabinet Conseil** avec de multiples missions réalisées dans les domaines des études de marchés, de la création d'entreprises, de la formation, du rebranding (changement de marque), de la satisfaction du personnel et de la clientèle, de la communication, du développement opérationnel et organisationnel et de la faisabilité de projets

pour le compte d'organismes, de programmes de développement et d'opérateurs privés nationaux et sous régionaux.

- **Consultant Local** des Cabinets **Business Interactive Group** (Ghana), **Research Marketing Services** (Nigéria) et **Adam Smith International** (Grande Bretagne) avec la participation à des missions d'études dans les secteurs du transport, du commerce global, de la bonne gouvernance, etc ...
- **Formateur chargé d'enseignements en Marketing et Gestion Commerciale** à la Section Commerce et Distribution du Centre de Formation Consulaire de la Chambre de Commerce, d'Industrie et d'Agriculture de Dakar (Depuis 1995) et au Centre d'Etudes Supérieures en Management et en Informatique (CEMIS) depuis 2005.
- **Professeur de marketing des services et création d'entreprises** à l'Institut Supérieur de Management (ISM) / Université Internationale (UE) (Depuis 1995).
- **Formateur chargé d'enseignements en Gestion et Management de Projets** à l'Institut de Formation Pour le Développement (IFPD) / Université C. A. D. de Dakar (2005).

2003 - 2004 :

**Consultant chargé de portefeuilles de missions d'études et de formations, d'appui – assistance – encadrement des PME – PMI** auprès de plusieurs Cabinets d'Etudes au Sénégal, en Côte d'Ivoire, au Nigeria et au Ghana avec comme missions les plus significatives :

- Consultant local dans l'étude du Transport Urbain de Dakar (Banque Mondiale / SSATP) avec le Cabinet Adam Smith International en 2004 - 2005
- Chef de mission du sondage 2003-2004 sur le niveau de satisfaction du personnel de la SONATEL pour le compte de PRESTIGE Cabinet Conseil ;
- Consultant local dans l'étude et l'élaboration du Rapport Analytique sur la bonne gouvernance au Sénégal (Business Interactive Group/NEPAD - African Peer Review Mechanism 2004) ;
- Consultant Coordonnateur de la mission d'élaboration du Plan Local de Développement (PLD-PLF-PLC) des Communautés Rurales de Ndioum Nguainth, Birkilane et Nguinth Pathé (Kaffrine) pour le compte de PRESTIGE Cabinet Conseil et du PNIR ;
- Consultant chargé de l'élaboration du Business Plan et du dossier d'agrément d'Horizons Assurance (2003) ;
- Animateur Principal des Séminaires de Formation en Marketing-Management de l'Institut Supérieur de Management (ISM) / Université Internationale (UE) (2003)
- Co – Animateur des Séminaires de Formation en Andragogie (Formation de Formateurs) au profit des cadres de la SDE( Cabinet Ecova Consulting) (2003) ;
- Coordonnateur dans les dix (10) régions du Sénégal des missions d'enquête et d'études pour les cabinets CCA-CY (Côte d'Ivoire) et RMS (Nigeria) (1999 à 2003) ;
- Chef de mission de l'étude sur le parcours de l'investisseur au Sénégal (Finance – Fiscal – Administratif) commanditée par SOFRESID France (2002 – 2003)

1992-2002 :

**Consultant indépendant de 1999 à 2002 avec comme principales réalisations :**

- Coordonnateur et Animateur des séminaires de Formation des Entrepreneurs de BTP agréés par AGETIP dans des dix (10) régions du Sénégal (1996 – 1999).
- Animateur du séminaire de Formation de Mareyeurs sur le Marketing et les Techniques de Vente (ONFP).
- Animateur des séminaires de Formation de cadres d'Entreprise sur les outils de la Planification (ONFP).
- Consultant chargé de la conception de Modules de Formation pour le Programme de Formation d'Artisans des régions de Dakar, Thiès et de Saint-Louis sur le Marketing (Coopération Française).

- **Animateur du séminaire de Formation au Profit de Responsables de Groupements sur les Techniques de Communication et la Vente à l'Exportation (ONFP).**
- Consultant chargé de la conception de Modules de Formation sur le Management des Associations, les Techniques de Montage et de suivi de Micro-Projets de Développement, de Mobilisation de Financement, et la Gestion d'Infrastructures Socio-Culturelles, pour le compte du conseil communal de la jeunesse de Saint-Louis (Commune de Saint-Louis – CCIADL).
- Consultant chargé de la conception de Modules de Formation sur la Planification du Développement locale et l'Elaboration, l'Exécution et le Contrôle Budgétaire, au profit d'élus locaux de la ville de Saint-Louis (Programme de lutte contre la Pauvreté – sous Programme II).
- Animateur des Séminaires de Formation en Marketing Politique et Social des Auditeurs de la formation continue de l'ISG (ex-ENSUT) et du Centre de Formation Consulaire (CCIAD).
- Animateur des Séminaires de Formation sur le Métier de Consultant (FAESA-Institut Allemand).
- Animateur du séminaire sur le comportement du consommateur au profit de cadres d'entreprises commerciales pour le compte de l'ISM (Institut Supérieur de Management).
- Animateur du Séminaire sur le Marketing des services au profit d'agents de la Poste et des ASC de quartiers pour le compte de la Société du Domaine Industriel de Dakar (SODIDA).
- Coordonnateur de la mission d'encadrement des Transporteurs Urbains de Dakar pour le compte du Conseil Exécutif des Transports Urbains de Dakar (CETUD) en vue de la création de GIE et d'une Association de Financement pour le renouvellement du parc de cars rapi les de Dakar (AFTU).
- Coordonnateur de missions d'enquêtes/sondages quantitatifs et qualitatifs pour le compte de TOBACCO MARKETING CONSULTANTS S.A.R.L
- Chef de mission du sondage 2002 sur le niveau de satisfaction du personnel de la SONATEL
- Coordonnateur de la mission de formulation du Projet de Financement de Micro-Projets par le Fond Local de Développement (FLD).
- Proposition de modèle d'Approche Participative vis-à-vis des Populations de BAMBEY et DIORBEL dans le cadre du Projet Agro-forestier (PAGF II – SENEGAL).
- Chef de la mission d'études Socio-Démographiques des Populations de Ouakam, Richard Toll et Dagana dans le cadre du (PNC) Projet de Nutrition Communautaire (AGETIP-Sénégal).
- Consultant membre de la mission d'évaluation à mi-parcours du Plan National d'Action de la Femme (BEIJING + 5) sous section : Promotion Economique et Lutte contre la Pauvreté.
- Coordonnateur de la mission d'Appui Institutionnel aux Opérateurs Privés des Transports Publics Urbains de voyageurs et analyse des conditions d'Amélioration de la Situation Sociale des chauffeurs de cars rapides (CETUD).

**Consultant Responsable de la Formation et des programmes IEC/MARKETING SOCIAL** au Consortium d'Etudes et de Promotion Industrielle et Commerciale CEPIC et au Cabinet d'Appui aux Initiatives de Développement (AIDE) de 1992 à 1999 avec comme principales réalisations :

- Coordonnateur du Programme d'Information – Education – Communication/Mobilisation Sociale auprès d'une centaine de Centres de Nutrition Communautaire répartis entre Dakar, Rufisque, Mbour, Bambey, Diourbel Louga, Saint-Louis, Richard-Toll et Dagana (PNC/AGETIP) 1995 – 2000).
- Chef de mission de l'étude sur les conditions de mise en place d'une agence d'exécution des grands travaux au Burundi (ABURTIP).
- Eudes du cadre de mise en place d'une agence de Financement et de Promotion Féminine au Sénégal (Ministère de la Femme).
- Coordonnateur de la Publication bimestrielle du journal NUT ACTION à l'attention des acteurs du PNC (PNC/AGETIP).

- Membre du comité de Rédaction du journal **FORMATIP** édité à l'attention des entrepreneurs du bâtiment et des Travaux Publics (Programme AGETIP 2).

1998 :

- Co – animateur du séminaire de Formation en Entrepreneuriat d'une centaine de diplômés d'Instituts et d'Universités de Langue Arabe (B I D – Ministère de l'Emploi du Sénégal).
- Co – animateur du séminaire de Formation d'Opérateurs Economiques sur le Marketing (ONFP).
- Coordonnateur des Ateliers d'Echanges et de Concertation sur la stratégie IEC/MS du PNC à KOLDA, SEDHIOU et ZIGUINCHOR (AGETIP).
- Consultant dans la mission de Proposition de Stratégie de mise en place de Caisses Populaires, d'Epargne et de Crédit (CAPEC) dans la zone d'Intervention du PRODAM (Projet de Développement Agricole de Matam - Sénégal).
- Membre de l'Atelier de Validation des Résultats des Etudes axées sur le Programme National de lutte contre la Pauvreté (PNLP/Direction de la Planification).
- Animateur de Séminaires en Gestion pour le compte de l'Agence de Développement Municipal au profit des Artisans et entrepreneurs BTP dans les dix (10) régions du Sénégal dans le cadre des programmes d'appui aux communes (PAC).

1995-1997 :

- Membre de la mission d'Etude sur les capacités de Mobilisations des Organisations Non Gouvernementales et des Organisations Communautaires de Base au Sénégal (Ministère de l'Economie des Finances et du Plan – PAGD).
- Membre de la mission de mise en place de Mutuelles de Crédit, d'Epargne et de Garantie (MCEG) au profit des entrepreneurs du BTP (AGETIP/BANQUE MONDIALE).
- Membre de la mission d'Etude des Conditions de Financement de Micro Entreprises dans la région de Dakar (AGETIP/FENU).

1993 : Membre de la mission d'Etude sur les besoins en Formation (GESTION) des Entrepreneurs du bâtiment et des Travaux Publics agréés par AGETIP (AGETIP).

1992 : Auteur de l'Etude de la Filière de Commercialisation des Fruits et Légumes au Sénégal (Mémoire de Fin d'Etudes – IUT – INSUT).

### 3. LOGICIELS ET OUTILS DE TRAVAIL :

Word – Excel - Power Point - Internet

### 4. LANGUES DE TRAVAIL :

Langues	lue	écrite	parlée
Français	Excellente	Excellente	Excellente
Anglais	Bonne	Bonne	Bonne
Wolof	Moyenne	Notions	Excellente

### Attestation

Je soussigné, certifie, en toute conscience, que les renseignements ci-dessus rendent fidèlement compte de ma situation, de mes qualifications et de mon expérience. J'accepte que toute déclaration volontairement erronée puisse entraîner ma poursuite, ou mon renvoi si je suis engagé.

Amadou M. Diop \_\_\_\_\_ Date : 05 janvier 2015 \_\_\_\_\_

Nom de l'employé : PRESTIGE Cabinet-Conseil \_\_\_\_\_

**QUESTIONNAIRE-CABINET :****Nom du cabinet :** Prestige**Personne responsable :** Omar Fall

<b>Questions :</b>	<b>Réponses :</b>
Le cabinet a-t-il, dans le cadre de ses travaux, élaboré un plan stratégique ? Précisez les références du document et des personnes contact.	Oui, nous l'avons fait en partie dans le cadre de l'étude de faisabilité techniques et financières de la SOGENAV avec l'OMVS. Voir chapitre 3.1
Le cabinet a-t-il, dans le cadre de ses travaux, appuyé une équipe, une structure à développer sa stratégie ?	Oui, nous l'avons fait en partie dans le cadre d'études de faisabilité techniques et financières avec un volet coaching, renforcement de capacités et suivi des porteurs de projet. Voir chapitre 3.1
Le cabinet a-t-il déjà travaillé avec des équipes de l'administration publique ? citez en quelques.	Oui, PASDUNES, ADM, PROGEP, <i>Agence pour la mise en place de la plate-forme du Millénaire à Diamniadio</i> , <i>Direction de l'Urbanisme et de l'Architecture</i> , <i>Direction des transports terrestres</i> , FONDET, <i>Agence Autonome des Travaux Routiers</i> , PROGRAMME NATIONAL DE DEVELOPPEMENT LOCAL – PNDL  PROMER 2, PNIR, PNUD, Etc...
Le cabinet a-t-il déjà appuyé le secteur de la protection sociale dans les pays en développement ?	non
si oui : Cet appui a concerné quel pays ? Quelles structures ? Combien de temps ?	
Le cabinet a-t-il déjà fait ou participé activement à des analyses ou revues sectorielles en appui au développement de politiques de gouvernements ou dans la coordination multisectorielle ? Pour combien de temps ?	Oui, chapitre 3.1 et chapitre 3.3.
Le cabinet a-t-il une expérience dans l'élaboration de manuels de procédures internes ou dans la définition des processus de gestion interne	Oui, nous avons fait plusieurs études de faisabilité techniques et financières où l'élaboration de manuels de procédures était une partie intégrante de l'étude. Voir chapitre 3.1
Le cabinet a-t-il une expérience dans l'élaboration de programmes d'actions prioritaires à moyen terme ? précisez les	Oui, nous avons fait plusieurs études de faisabilité techniques et financières où l'élaboration de programme d'actions prioritaires était une partie intégrante de l'étude. Voir



références du document et des personnes contact	chapitre 3.1
Le cabinet a-t-il une expérience dans l'élaboration de plan de travail annuel budgétisé ? donnez des exemples	Oui, nous avons fait plusieurs études de faisabilité techniques et financières où l'élaboration de plan de travail annuel budgétisé était une partie intégrante de l'étude. Voir chapitre 3.1
Le cabinet a-t-il une expérience dans l'élaboration de plan de suivi – évaluation axé sur les résultats ? précisez les références du document et des personnes contact	Oui, nous avons fait plusieurs études de suivi – évaluation et de formation en GAR. Voir chapitre 3.3 et 3.5
Le cabinet a-t-il une expérience dans l'élaboration de contrat de performance ? précisez les références du document et les personnes contact	Oui, nous avons fait plusieurs études de faisabilité techniques et financières de sociétés dépendant d'entités ou faisant partie d'entités comme l'OMVS où il était nécessaire d'établir un lien entre la société délégataire et la structure dont elle dépend . Voir chapitre 3.1



Calendrier d'intervention du personnel

o N	Nom	Fonction	Calendrier d'intervention du personnel													Siège	Terrain	Total
			1	2	3	4	5	6	7	8	9	10	11	12	13			
			1	Oumar FALL	Administrateur mission	■										■	■	■
2	Cheick Niang Tidiane	Economiste, chef de mission	■					■	■	■			■		■	6	■	8
3	Amadou Sarr Yaya	Juriste – Expert GRH	■					■	■					■	4	■	6	



